

REGIONE
ABRUZZO



SERVIZIO SUPPORTO SPECIALISTICO ALL'AGRICOLTURA

*Ufficio direttiva nitrati e qualità dei suoli e servizi agrometeo
(Cepagatti - Vasto)*

**ANALISI DELL'ANDAMENTO METEOROLOGICO DEL
PERIODO PRIMAVERILE ESTIVO NELL'AREALE DEL FUCINO
(ANNO 2023)**



Bruno Di Lena

L'analisi dell'andamento meteorologico del periodo primaverile-estivo dell'anno 2023 nell'areale del Fucino è stata effettuata facendo ricorso ai dati termo-pluviometrici giornalieri rilevati dalle stazioni automatiche di Avezzano, San Benedetto dei Marsi e Celano della rete di monitoraggio climatico gestita dal Servizio Supporto Specialistico all'Agricoltura.

L'esame dei diagrammi termo-pluviometrici del periodo marzo-settembre (Fig. 1) mette in risalto un periodo primaverile freddo e piovoso a cui ha fatto seguito un'estate calda e siccitosa con punte di temperatura massima prossime ai 40°C.

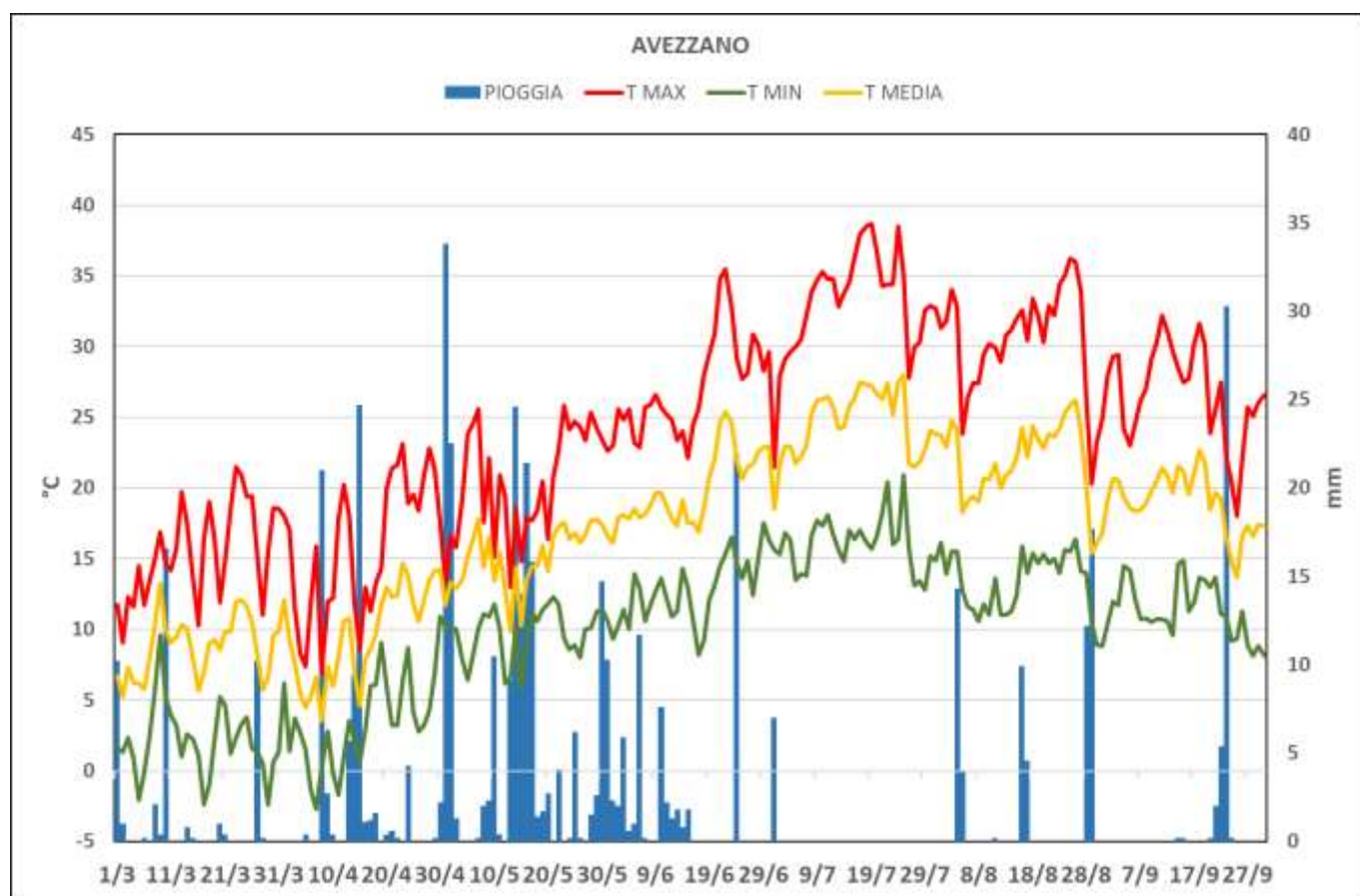
Nel dettaglio le precipitazioni del periodo primaverile sono state più intense nella località di Avezzano rispetto a quelle di San benedetto e Celano, mentre per quelle del periodo estivo non sono state rilevate differenze di rilievo (Fig. 2).

Il confronto con il 5° percentile delle temperature minime e il 95° percentile delle temperature massime del periodo 1971-2000 ha permesso di esaminare l'eventuale presenza di valori termici estremi nell'areale del Fucino relativamente alla località di Avezzano.

Si rilevano eventi estremi nei mesi di giugno e luglio dove le temperature massime hanno superato il 95° percentile (Fig. 3)

L'andamento meteorologico avverso del periodo primaverile ha ostacolato la semina delle patate mentre nel periodo estivo le alte temperature hanno determinato un aumento dei consumi idrici della specie.

Le temperature medie elevate riscontrate a partire dalla fine di giugno, hanno impedito una successiva crescita e maturazione dei tuberi limitando fortemente la produzione finale; basti pensare che le temperature medie ottimali per la specie, relativamente alle fasi fenologiche di germogliamento accrescimento e tuberificazione, si attestano nel range che va da 12 a 18° C.



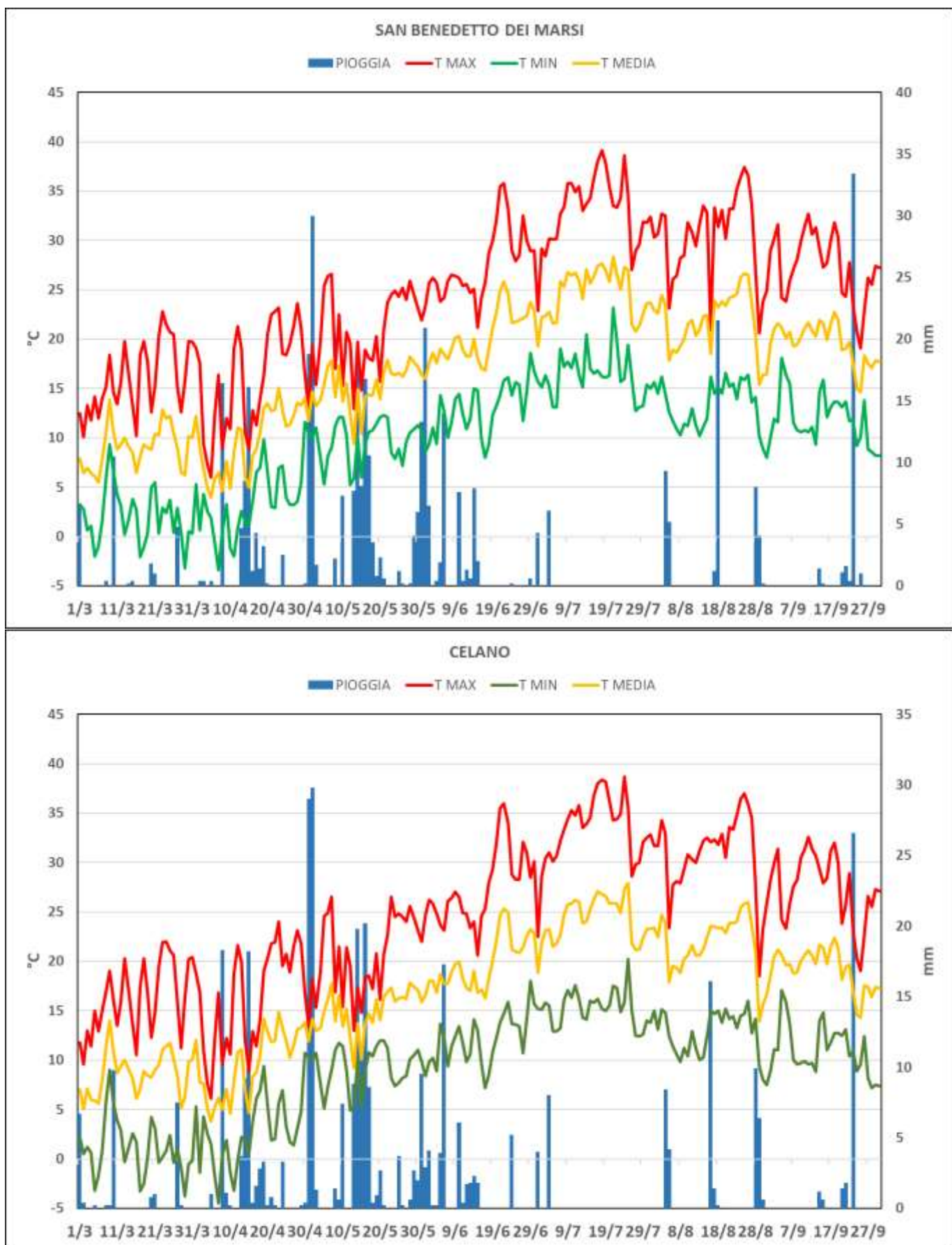


Fig. 1 Diagrammi termo-pluviometrici del periodo marzo –settembre 2023 relativi alle stazioni di Avezzano, San Benedetto dei Marsi e Celano. I valori delle precipitazioni sono riportati sull'asse delle ordinate secondario

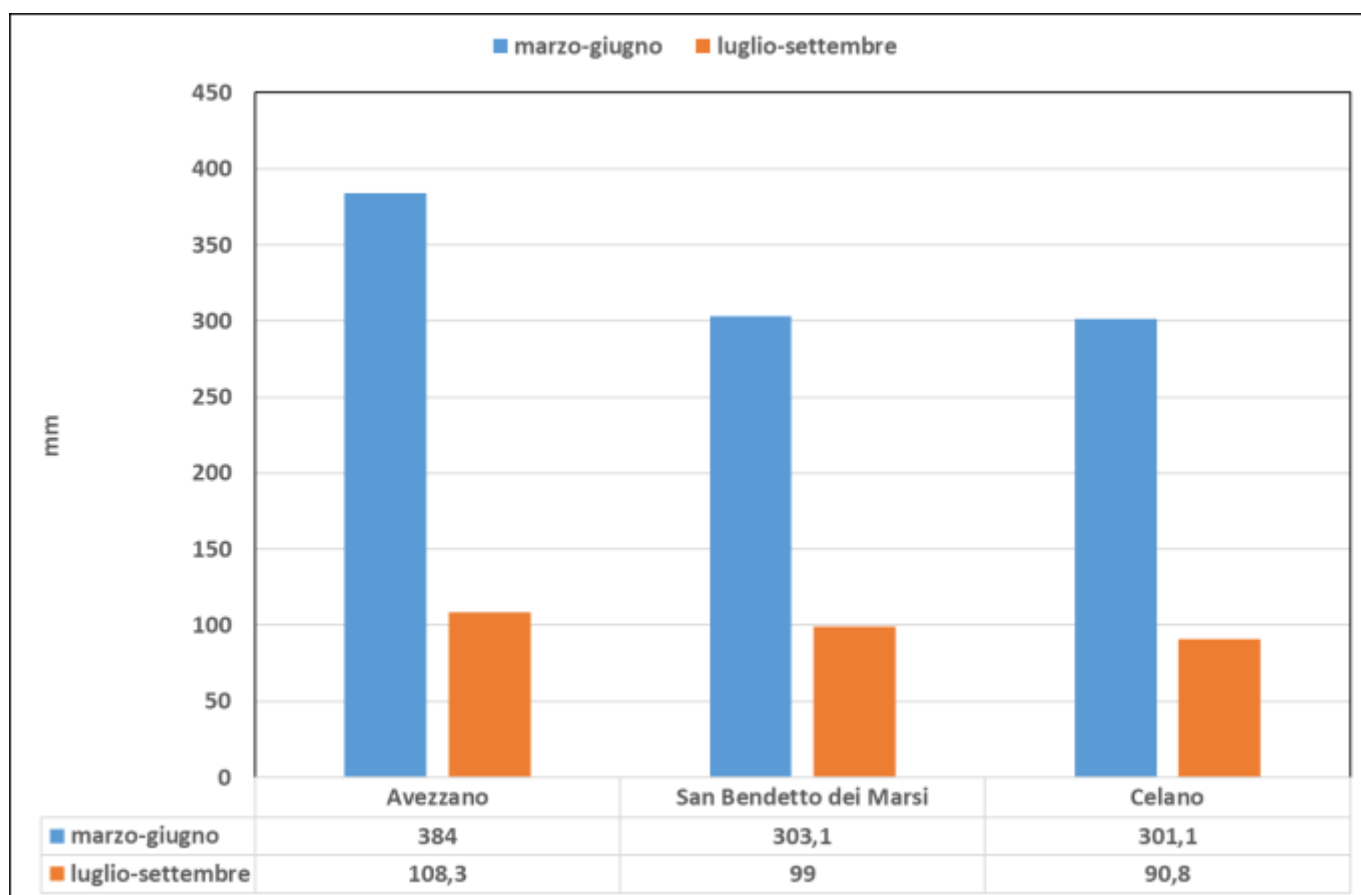


Fig. 2 Precipitazioni cumulate rilevate nel periodo primaverile estivo (anno 2023) nell'areale del Fucino

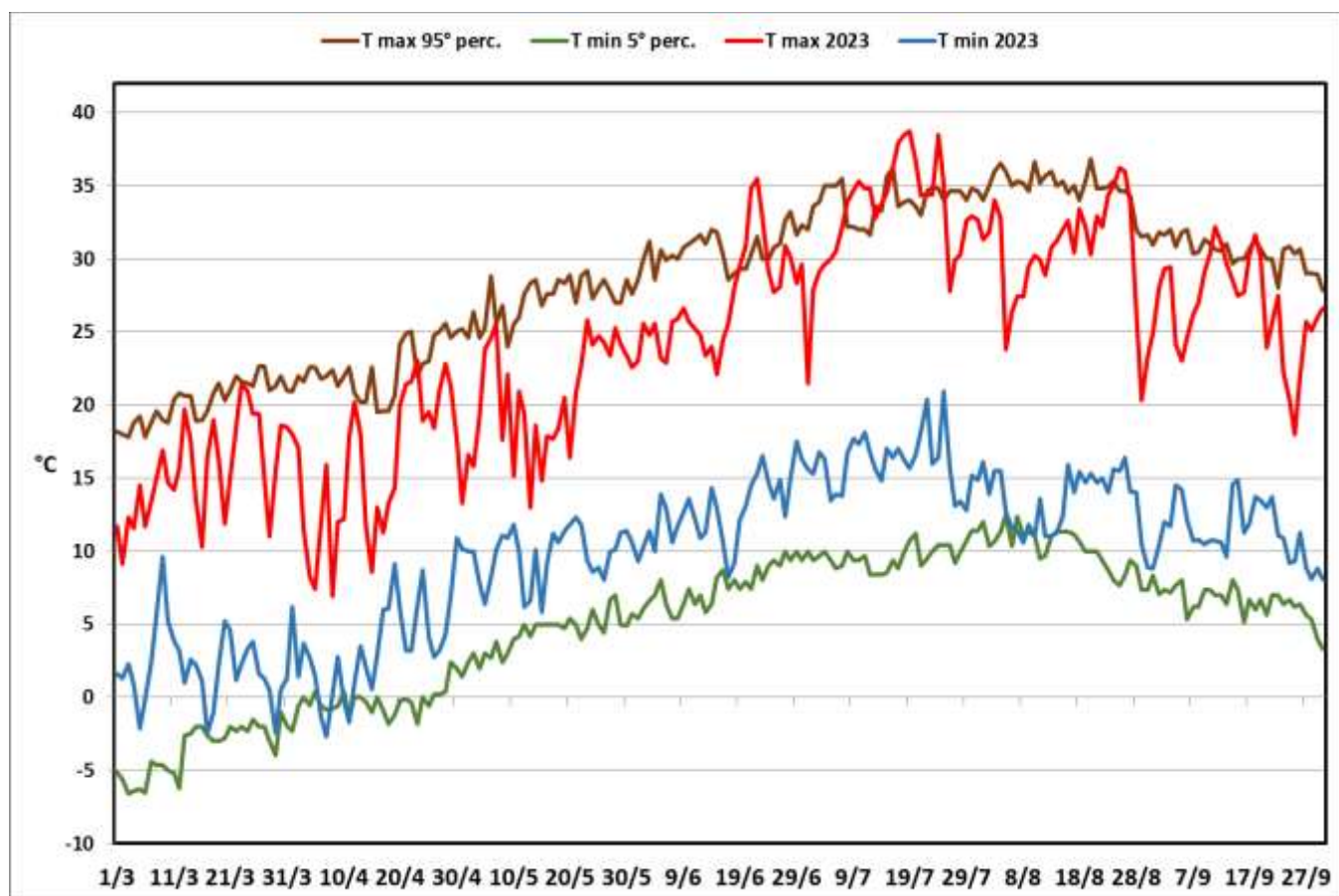


Fig. 3 Confronto tra le temperature registrate nel periodo marzo – settembre 2023 nella località di Avezzano con il 5° percentile delle temperature minime e il 95° percentile delle temperature massime (serie storica 1971-2000).

