

Il Presidente della Regione Abruzzo con delega alla Protezione Civile

**Dipartimento Territorio – Ambiente
Agenzia di Protezione Civile Regionale**

**Servizio Prevenzione dei Rischi di Protezione Civile
Ufficio Fenomeni Valanghivi, Incendi Boschivi e Rischi Antropici**

PIANO REGIONALE DELLE ATTIVITÀ DI PREVISIONE, PREVENZIONE E LOTTA ATTIVA CONTRO GLI INCENDI BOSCHIVI

Aggiornamento 2021

Allegato A alla D.G.R. _____



In ottemperanza alla Legge quadro in materia di incendi boschivi, n. 353/2000, la Regione Abruzzo si è dotata del proprio strumento di pianificazione, il Piano regionale delle attività di previsione, prevenzione e lotta attiva contro gli incendi boschivi, redatto nell'anno 2011 dalla Direzione Protezione Civile ed Ambiente.

Il Piano è stato approvato con D.G.R. 438/2011 e in seguito pubblicato sul sito istituzionale della Regione Abruzzo.

Il presente documento, elaborato dal Servizio Prevenzione dei Rischi di Protezione Civile nell'ambito delle attività di competenza relative alla prevenzione contro gli incendi boschivi, costituisce aggiornamento/revisione dello strumento di pianificazione regionale a giugno 2021.

Dipartimento DPC

Arch. P. Pescara

Direttore Agenzia

Dott. Mauro Casinghini

Servizio Prevenzione dei Rischi di Protezione Civile

Dott.ssa Daniela Ronconi

Dott.ssa Maiello Ida

Dott. Geol. Rosalba Del Pinto (AE)

Ing. PhD Luana Di Lodovico (AE)

Documento redatto grazie alla collaborazione di: Servizio Foreste e Parchi, Servizio Emergenze di Protezione Civile e Centro Funzionale D'Abruzzo, Comando Regionale dei VVF Abruzzo, Comando Regionale dell'Arma dei Carabinieri Forestali Abruzzo.

Sommario

Il patrimonio forestale abruzzese	4
Classificazione del territorio regionale forestale in relazione al rischio di incendio	5
Andamento degli incendi boschivi nella Regione Abruzzo	24
Analisi della campagna 2020	26
Attività svolte dal Centro Funzionale d'Abruzzo per il Rischio Incendi Boschivi.....	28
Considerazioni generali e procedure operative	28
Report attività di allertamento degli ultimi 5 anni.....	31
I piani di emergenza comunali per la lotta agli incendi di interfaccia.....	32
Proposta di ordinanza comunale A.I.B.....	33
Il Catasto Incendi	34
Mezzi, strumenti e risorse umane per la lotta attiva agli incendi boschivi	35
Il D.Lgs 177/2016.....	35
Il Corpo Nazionale dei Vigili del Fuoco	35
Pianificazione attività A.I.B.....	36
L'Arma dei Carabinieri	50
I mezzi di contrasto aereo	51
C.O.S. – Coordinatore operazioni di spegnimento	52
D.O.S. Regione Abruzzo – Direttore Operazioni di Spegnimento Regione Abruzzo.....	53
USO DEL FUOCO IN ATTIVITA' DI PREVENZIONE E REPRESSIONE DEGLI	
INCENDI BOSCHIVI.....	54
DEFINIZIONI	54
FUOCO PRESCRITTO.....	54
CONTROFUOCO	54
FUOCO TATTICO.....	55
Richiamo della Legge forestale della Regione Abruzzo n. 3 del 04/01/2014	55
Parchi e Riserve	56
Cartografia d'interesse A.I.B.	58
Allegato 1: Relazione sorvolo bacini idrici idonei al rifornimento dei mezzi della flotta	
aerea dello Stato.....	58



Parco Nazionale d'Abruzzo, Lazio e Molise (Camosciara)

Il patrimonio forestale abruzzese

La Regione Abruzzo si estende per una superficie di 1.094.700 ettari. Sulla base della definizione di bosco della FAO Forest Resources Assessment 2000 (FRA 2000, UNECE/FAO Paper GE.97-2223I, 1997) (da: La Carta Tipologico- Forestale della Regione Abruzzo, - La realizzazione della carta forestale, di Morgante, Matteini, Marchetti), il 37,10% del territorio regionale è classificato come “bosco”, il 4,38 % di questa superficie rientra nella categoria degli arbusteti.

In totale la superficie classificata come boschiva è pari a 389.164 ettari, ma tale valore è sicuramente sottostimato considerato che numerosi fattori, primo tra tutti l'abbandono delle superfici agricole specie nelle aree interne, stanno determinando una preponderante avanzata dell'ecosistema “bosco”. Le superfici boscate abruzzesi, presentano una variegata variabilità in struttura e composizione caratterizzata fondamentalmente da una sottile espansione della forma di governo a fustaia, forma di governo prevalente per i popolamenti di faggio, i più rappresentativi nella regione, ed una contrazione di quella a ceduo matricinato/semplificato. Tale fenomeno è ascrivibile quasi totalmente al superamento del turno delle formazioni a ceduo ed al conseguente invecchiamento dei polloni, fattore che

nel tempo determina una riduzione per numero di ceppaia. Procede la riduzione delle utilizzazioni forestali, una volta marcatamente caratterizzate da finalità di approvvigionamento di legna da ardere, ridottesi a causa dell'utilizzo di forme di riscaldamento alternative (gas, pellets etc.) più economiche e di più facile gestione. Statisticamente i dati forestali non sono caratterizzati da una variabilità a carattere annuale e anche per l'anno 2021 possiamo confermare i dati presenti nei precedenti aggiornamenti. È tuttavia confermata una graduale espansione delle superfici forestali sulle aree ex agricole a causa dell'abbandono dei terreni agricoli localizzati nelle aree cosiddette marginali (fasce pedemontane, aree interne).

Classificazione del territorio regionale forestale in relazione al rischio di incendio

La classificazione del patrimonio forestale secondo le tipologie forestali, resta l'aspetto più adatto per affrontare le problematiche sia di prevenzione degli incendi boschivi sia delle scelte gestionali successive all'evento finalizzate ad un eventuale intervento di ricostruzione. Di esse si deve prendere in considerazione sia il rischio di incendio cui sono sottoposte per le loro caratteristiche intrinseche (es. conifere), sia la resilienza che ognuna di esse dimostra dopo che il disturbo si è verificato. Forte è per esempio la resilienza di popolamenti costituiti soprattutto da essenze decidue (quercine/misti), ove la natura, in un periodo di norma non superiore ai 20 anni, è in grado autonomamente di far fronte alla costituzione di nuovi soprassuoli. Esempio ne sono le superfici attraversate dagli incendi nell'estate 2007, ove lo sviluppo di essenze autoctone, eliofile e frugali, ha provveduto al recupero dei terreni sia per quanto riguarda l'aspetto della copertura vegetazionale che per quanto riguarda l'aspetto paesaggistico (es. San Giuliano - AQ, Bussi - PE).

Il Piano A.I.B. della Regione riporta una suddivisione del territorio regionale in base al livello di rischio pirologico, in funzione delle classi di rischio (basso, medio-basso, medio, medio-alto, alto).

Come già riportato nell'aggiornamento 2019, la superficie occupata dalle tipologie forestali classificate a rischio alto ammontano a quasi 41.000 ettari, ossia il 9% circa della superficie totale occupata dalle formazioni vegetali censite (451.038 ha); la percentuale sale all'11% se si prendono in considerazione anche le superfici a rischio medio (quasi 50.000 ettari). Il valore supera però i 130.000 ettari (29% del totale, poco meno di un terzo del patrimonio forestale regionale) se si prendono in considerazione tutte le superfici occupate da tipologie forestali classificate a rischio medio, medio-alto e alto, che effettivamente sono quelle più

frequentemente interessate dagli incendi estivi.

TIPOLOGIE	Superficie complessiva (ha)	Incidenza sul totale
Tipologie con rischio pirologico estivo Medio	81.890	18%
Tipologie con rischio pirologico estivo Medio-Alto	8.724	2%
Tipologie con rischio pirologico estivo Alto	40.725	9%
TOTALE tipologie con rischio Medio-Alto e Alto	49.450	11%
TOTALE tipologie con rischio Medio, Medio-Alto e Alto	131.340	29%

Tipologie Forestali della Regione Abruzzo e Rischio Pirologico nel periodo estivo: estensione territoriale e incidenza sul totale delle superfici classificate (Fonte: Carta delle Tipologie Forestali dell'Abruzzo).

Sulla scorta di tali dati, al fine di caratterizzare le aree comunali a rischio e supportare le conseguenti pianificazioni di emergenza comunale di contrasto agli incendi boschivi, si è provveduto ad effettuare un'analisi GIS sulle singole superfici comunali. A tal fine è stata analizzata l'incidenza delle varie classi di rischio all'interno di ogni comune della Regione Abruzzo.

Di seguito si riporta l'elenco dei comuni abruzzesi con le relative percentuali di aree territoriali a rischio pirologico in funzione della classificazione del territorio per tipologie forestali.

L'area a rischio è poi stata riportata per percentuale di superficie a rischio su superficie totale e quest'ultimo valore ripartito percentualmente per valori di classi di rischio (basso, medio-basso, medio, medio-alto, alto)

PROV	COMUNE	AREA COMUNE [ha]	AREA TOT A RISCHIO [ha]	%TOT AREA A RISCHIO	% AREA RISCHIO BASSO	% AREA RISCHIO MEDIO-BASSO	% AREA RISCHIO MEDIO	% AREA RISCHIO MEDIO-ALTO	% AREA RISCHIO ALTO
PE	Abbateggio	1540,14	758,39	49%	10%	29%	39%	0%	22%
AQ	Acciano	3222,32	1959,92	61%	5%	32%	61%	0%	2%
AQ	Aielli	3751,66	829,08	22%	38%	29%	21%	1%	12%
PE	Alanno	3252,75	240,43	7%	78%	7%	14%	0%	1%
TE	Alba Adriatica	959,64	7,39	1%	48%	15%	0%	0%	37%
AQ	Alfedena	3995,00	3156,42	79%	64%	33%	0%	2%	1%
CH	Altino	1533,02	358,75	23%	47%	11%	36%	0%	6%
TE	Ancarano	1391,92	134,38	10%	70%	3%	10%	0%	17%
AQ	Anversa degli Abruzzi	3243,29	2505,99	77%	39%	27%	14%	13%	7%
CH	Archi	2854,43	1014,38	36%	29%	3%	53%	0%	14%
CH	Ari	1139,15	262,14	23%	62%	0%	38%	0%	0%
CH	Arielli	1171,67	184,85	16%	66%	0%	32%	0%	1%



TE	Arsita	3413,60	1647,26	48%	35%	37%	24%	0%	4%
AQ	Ateleta	4192,52	3100,59	74%	69%	31%	0%	0%	0%
CH	Atessa	11097,61	1291,87	12%	53%	10%	29%	0%	8%
TE	Atri	9218,14	1065,19	12%	59%	3%	6%	0%	32%
AQ	Avezzano	10408,45	997,97	10%	21%	32%	24%	1%	22%
AQ	Balsorano	5884,20	4571,12	78%	28%	33%	20%	4%	14%
AQ	Barete	2458,83	1245,74	51%	23%	17%	53%	0%	6%
AQ	Barisciano	7848,64	1905,75	24%	32%	12%	6%	3%	46%
AQ	Barrea	8710,69	4286,40	49%	51%	47%	0%	1%	2%
TE	Basciano	1885,34	406,19	22%	63%	6%	21%	0%	10%
TE	Bellante	5004,40	384,36	8%	76%	3%	8%	0%	12%
AQ	Bisegna	4659,29	3978,35	85%	51%	42%	5%	0%	2%
TE	Bisenti	3087,46	852,53	28%	58%	4%	32%	0%	6%
PE	Bolognano	1695,83	549,78	32%	9%	18%	61%	0%	11%
CH	Bomba	1726,05	995,64	58%	49%	10%	32%	0%	9%
CH	Borrello	1450,91	1046,36	72%	63%	0%	33%	0%	3%
PE	Brittoli	1598,62	834,74	52%	8%	44%	43%	0%	5%
CH	Bucchianico	3807,74	475,56	12%	45%	2%	25%	0%	28%
AQ	Bugnara	2512,10	1789,81	71%	22%	16%	15%	27%	21%
PE	Bussi sul Tirino	2591,16	1800,56	69%	3%	25%	32%	0%	40%
AQ	Cagnano Amiterno	6131,44	3370,38	55%	23%	45%	27%	0%	4%
AQ	Calascio	3944,33	510,90	13%	24%	23%	10%	14%	29%
TE	Campoli	7342,39	2277,94	31%	48%	22%	16%	0%	14%
AQ	Campo di Giove	2890,40	2135,52	74%	60%	35%	1%	1%	4%
AQ	Campotosto	5172,45	2499,45	48%	58%	22%	18%	0%	2%
AQ	Canistro	1590,30	1463,50	92%	46%	35%	19%	0%	0%
CH	Canosa Sannita	1391,24	305,72	22%	51%	1%	40%	0%	9%
AQ	Cansano	3769,95	3319,54	88%	37%	41%	10%	9%	3%
TE	Canzano	1673,71	220,36	13%	63%	9%	10%	0%	18%
AQ	Capestrano	4365,74	2533,41	58%	23%	24%	9%	7%	37%
AQ	Capistrello	6096,26	3697,08	61%	33%	46%	15%	4%	3%
AQ	Capitignano	3063,91	2108,83	69%	65%	16%	9%	0%	10%
AQ	Caporciano	1861,51	1088,72	58%	9%	37%	34%	7%	14%
AQ	Cappadocia	6857,07	5054,77	74%	33%	66%	1%	0%	1%
PE	Cappelle sul Tavo	541,27	12,30	2%	59%	8%	19%	0%	13%
PE	Caramanico Terme	8498,93	4294,72	51%	9%	50%	32%	0%	9%
AQ	Carapelle Calvisio	1478,63	982,31	66%	14%	39%	11%	9%	26%
PE	Carpineto della Nora	2408,19	1546,54	64%	20%	67%	12%	0%	1%
CH	Carpineto Sinello	2985,39	1452,11	49%	55%	9%	26%	0%	10%
AQ	Carsoli	9579,35	7979,91	83%	77%	15%	6%	0%	1%
CH	Carunchio	3256,42	1902,24	58%	61%	11%	24%	0%	4%
CH	Casacanditella	1253,81	212,09	17%	44%	1%	53%	0%	1%
CH	Casalanguida	1366,87	136,57	10%	45%	13%	36%	0%	7%
CH	Casalbordino	4601,49	343,47	7%	60%	4%	34%	0%	2%
CH	Casalincontrada	1600,04	153,79	10%	75%	2%	10%	0%	13%
CH	Casoli	6703,50	1448,01	22%	48%	7%	26%	1%	18%



TE	Castel Castagna	1815,90	846,41	47%	39%	15%	37%	0%	9%
AQ	Castel del Monte	5803,13	1827,18	31%	46%	44%	1%	0%	8%
AQ	Castel di Ieri	1888,38	954,12	51%	7%	21%	57%	0%	15%
AQ	Castel di Sangro	8442,98	4334,69	51%	75%	23%	0%	1%	1%
CH	Castel Frentano	2188,61	99,19	5%	72%	1%	22%	0%	5%
CH	Castelguidone	1507,21	886,50	59%	47%	16%	35%	0%	1%
AQ	Castellafiume	2410,05	2131,60	88%	31%	55%	13%	0%	1%
TE	Castellalto	3417,57	460,23	13%	48%	8%	18%	0%	26%
TE	Castelli	4968,08	2981,93	60%	30%	27%	34%	0%	8%
AQ	Castelvechio Calvisio	1531,94	892,57	58%	33%	24%	2%	13%	28%
AQ	Castelvechio Subequo	1929,42	847,25	44%	7%	19%	63%	0%	11%
PE	Castiglione a Casauria	1657,45	662,74	40%	19%	31%	39%	0%	11%
CH	Castiglione Messer Marino	4798,29	2232,64	47%	65%	13%	15%	0%	6%
TE	Castiglione Messer Raimondo	3068,51	616,55	20%	67%	4%	21%	0%	8%
TE	Castilenti	2379,42	467,35	20%	57%	5%	9%	0%	28%
PE	Catignano	1702,53	202,68	12%	77%	9%	13%	0%	1%
AQ	Celano	8279,91	626,97	8%	27%	14%	20%	0%	39%
CH	Celenza sul Trigno	2267,78	925,31	41%	27%	23%	40%	0%	11%
TE	Cellino Attanasio	4393,94	1006,64	23%	61%	4%	22%	0%	13%
PE	Cepagatti	3081,78	266,50	9%	81%	12%	7%	0%	0%
AQ	Cerchio	2016,47	69,98	3%	81%	1%	9%	0%	9%
TE	Cermignano	2636,28	833,63	32%	60%	5%	27%	0%	7%
CH	Chieti	5956,68	482,08	8%	69%	1%	22%	0%	8%
PE	Città Sant'Angelo	6202,16	733,29	12%	78%	10%	8%	0%	4%
AQ	Civita d'Antino	2834,54	2104,23	74%	25%	19%	48%	0%	7%
CH	Civitaluparella	2246,13	1362,94	61%	66%	1%	27%	0%	6%
PE	Civitaquana	2187,98	362,26	17%	46%	14%	40%	0%	0%
AQ	Civitella Alfedena	2949,06	2725,39	92%	42%	48%	0%	1%	9%
PE	Civitella Casanova	3109,59	1039,91	33%	25%	30%	41%	0%	4%
TE	Civitella del Tronto	7773,69	3433,81	44%	43%	27%	19%	1%	11%
CH	Civitella Messer Raimondo	1272,14	697,64	55%	40%	10%	45%	0%	6%
AQ	Civitella Roveto	4545,18	3527,35	78%	40%	34%	25%	0%	1%
AQ	Cocullo	3160,44	964,76	31%	20%	28%	21%	4%	28%
AQ	Collarmele	2394,35	413,12	17%	9%	3%	1%	0%	87%
PE	Collecervino	3198,47	282,87	9%	78%	10%	12%	0%	0%
TE	Colledara	1801,31	562,43	31%	52%	7%	29%	0%	12%
CH	Colledimacine	1129,52	838,69	74%	61%	14%	20%	0%	5%
CH	Colledimezzo	1104,65	643,29	58%	54%	9%	35%	0%	3%
AQ	Collelongo	5401,94	4425,85	82%	36%	51%	12%	0%	0%
AQ	Collepietro	1520,92	947,52	62%	10%	50%	14%	15%	11%
TE	Colonnella	2163,31	189,91	9%	64%	6%	23%	0%	7%
TE	Controguerra	2281,45	174,62	8%	53%	4%	30%	0%	14%
AQ	Corfinio	1794,99	980,54	55%	28%	29%	14%	5%	25%



TE	Corropoli	2211,35	71,20	3%	99%	0%	1%	0%	0%
TE	Cortino	6294,29	4887,72	78%	34%	47%	11%	5%	4%
PE	Corvara	1373,24	451,21	33%	33%	17%	47%	0%	3%
CH	Crecchio	1923,41	297,61	15%	75%	0%	25%	0%	0%
TE	Crognaleto	12430,22	10133,20	82%	45%	41%	7%	2%	6%
PE	Cugnoli	1596,15	197,82	12%	23%	57%	20%	0%	0%
CH	Cupello	4839,22	190,89	4%	53%	2%	39%	0%	6%
CH	Dogliola	1184,76	565,94	48%	11%	32%	49%	0%	8%
PE	Elice	1430,97	297,07	21%	58%	22%	20%	0%	0%
AQ	Fagnano Alto	2464,37	2110,61	86%	2%	10%	86%	0%	2%
CH	Fallo	609,91	445,17	73%	12%	3%	85%	0%	0%
TE	Fano Adriano	3577,22	2932,14	82%	19%	58%	14%	6%	3%
CH	Fara Filiorum Petri	1496,39	407,79	27%	64%	1%	28%	0%	7%
CH	Fara San Martino	4469,20	1801,66	40%	28%	44%	7%	2%	20%
PE	Farindola	4547,21	2772,69	61%	25%	53%	16%	0%	6%
CH	Filetto	1353,28	352,14	26%	48%	1%	50%	0%	0%
AQ	Fontecchio	1685,95	1625,41	96%	1%	21%	76%	0%	1%
AQ	Fossa	870,66	154,11	18%	8%	8%	33%	0%	50%
CH	Fossacesia	3014,07	225,99	7%	62%	7%	30%	0%	1%
CH	Fraine	1608,95	1070,55	67%	49%	17%	32%	0%	1%
CH	Francavilla al Mare	2311,25	123,40	5%	56%	3%	20%	0%	22%
CH	Fresagrandinaria	2514,86	841,86	33%	20%	22%	54%	0%	4%
CH	Frisa	1148,82	84,64	7%	70%	1%	22%	0%	7%
CH	Furci	2598,96	385,05	15%	28%	3%	69%	0%	0%
AQ	Gagliano Aterno	3214,90	1334,82	42%	13%	62%	20%	0%	4%
CH	Gamberale	1556,04	813,90	52%	28%	64%	7%	0%	1%
CH	Gessopalena	3147,01	1538,19	49%	27%	16%	53%	0%	3%
AQ	Gioia dei Marsi	5840,35	4297,15	74%	20%	56%	10%	0%	14%
CH	Gissi	3664,62	843,14	23%	40%	6%	51%	0%	2%
CH	Giuliano Teatino	988,74	145,24	15%	48%	8%	44%	0%	0%
TE	Giulianova	2800,24	93,67	3%	78%	16%	3%	0%	4%
AQ	Goriano Sicoli	2023,76	1177,30	58%	9%	19%	45%	0%	27%
CH	Guardiagrele	5650,09	2188,60	39%	43%	18%	16%	0%	23%
CH	Guilmi	1256,31	605,24	48%	18%	8%	73%	0%	0%
AQ	Introdacqua	3710,68	2725,70	73%	24%	31%	9%	2%	34%
TE	Isola del Gran Sasso d'Italia	8404,50	4582,18	55%	40%	41%	15%	0%	4%
CH	Lama dei Peligni	3137,10	1536,64	49%	35%	17%	36%	1%	11%
CH	Lanciano	6694,94	460,90	7%	64%	7%	24%	0%	4%
AQ	L'Aquila	47390,64	20958,39	44%	32%	25%	17%	3%	23%
AQ	Lecce nei Marsi	6646,94	5889,47	89%	18%	60%	18%	3%	1%
CH	Lentella	1261,65	191,59	15%	11%	11%	72%	0%	5%
PE	Lettomanoppello	1507,04	811,65	54%	6%	14%	32%	0%	48%
CH	Lettopalena	2112,85	1324,73	63%	65%	12%	14%	3%	5%
CH	Liscia	817,95	467,46	57%	23%	12%	60%	0%	5%
PE	Loreto Aprutino	5949,93	569,77	10%	72%	11%	16%	0%	0%

AQ	Luco dei Marsi	4486,47	2388,62	53%	20%	72%	6%	1%	1%
AQ	Lucoli	10344,25	5723,67	55%	31%	56%	13%	0%	0%
AQ	Magliano de' Marsi	7091,85	3722,39	52%	33%	32%	22%	9%	5%
PE	Manoppello	3926,26	845,68	22%	27%	19%	50%	0%	5%
TE	Martinsicuro	1465,79	34,13	2%	58%	24%	6%	0%	12%
AQ	Massa d'Albe	6853,31	1261,48	18%	56%	19%	11%	0%	14%
CH	Miglianico	2273,43	201,16	9%	63%	0%	34%	0%	3%
AQ	Molina Aterno	1220,78	436,82	36%	16%	9%	67%	0%	7%
CH	Montazzoli	3946,34	1724,79	44%	38%	26%	30%	0%	6%
PE	Montebello di Bertona	2150,12	923,71	43%	45%	15%	30%	0%	10%
CH	Montebello sul Sangro	538,19	302,91	56%	25%	2%	73%	0%	0%
CH	Monteferrante	1528,62	1130,43	74%	51%	12%	34%	0%	2%
TE	Montefino	1859,37	403,08	22%	47%	4%	13%	0%	36%
CH	Montelapiano	826,80	480,61	58%	10%	13%	73%	0%	4%
CH	Montenerodomo	2999,86	1499,78	50%	56%	33%	4%	0%	8%
CH	Monteodorisio	2521,22	239,36	9%	63%	1%	33%	0%	4%
AQ	Montereale	10440,84	6803,25	65%	86%	3%	2%	3%	6%
PE	Montesilvano	2358,15	138,58	6%	53%	12%	9%	0%	26%
TE	Montorio al Vomano	5356,49	2429,91	45%	34%	29%	28%	1%	7%
AQ	Morino	5127,01	4468,86	87%	52%	35%	12%	0%	1%
TE	Morro d'Oro	2872,69	155,84	5%	90%	2%	4%	0%	4%
TE	Mosciano Sant'Angelo	4844,75	260,20	5%	74%	3%	9%	0%	14%
PE	Moscufo	2025,64	91,01	4%	79%	6%	14%	0%	2%
CH	Mozzagroga	1410,32	78,05	6%	68%	18%	13%	0%	0%
AQ	Navelli	4200,36	2634,03	63%	7%	43%	11%	17%	22%
TE	Nereto	701,12	34,37	5%	85%	0%	15%	0%	0%
PE	Nocciano	1376,21	36,32	3%	84%	7%	10%	0%	0%
TE	Notaresco	3815,02	323,05	8%	63%	1%	16%	0%	21%
AQ	Ocre	2360,36	1414,31	60%	3%	12%	68%	0%	16%
AQ	Ofena	3689,78	2043,09	55%	20%	56%	3%	13%	9%
AQ	Opi	4990,42	4101,61	82%	31%	66%	0%	0%	3%
AQ	Oricola	1835,76	871,21	47%	71%	13%	14%	0%	1%
CH	Orsogna	2544,60	691,08	27%	52%	3%	32%	0%	13%
CH	Ortona	7087,37	615,14	9%	67%	1%	28%	0%	4%
AQ	Ortona dei Marsi	5716,61	1791,16	31%	25%	23%	22%	3%	27%
AQ	Ortucchio	3899,93	1383,32	35%	29%	39%	30%	0%	1%
AQ	Ovindoli	6137,67	3278,03	53%	35%	43%	5%	0%	18%
AQ	Pacentro	7258,74	5112,47	70%	28%	42%	2%	13%	15%
CH	Paglieta	3377,97	121,44	4%	91%	3%	6%	0%	0%
CH	Palena	9362,99	6497,77	69%	61%	33%	2%	0%	4%
CH	Palmoli	3277,80	1420,46	43%	46%	15%	34%	0%	5%
CH	Palombaro	1719,30	752,51	44%	29%	28%	37%	0%	6%
TE	Penna Sant'Andrea	1109,82	398,41	36%	52%	7%	29%	0%	11%
CH	Pennadomo	1102,00	585,56	53%	45%	7%	47%	0%	1%

CH	Pennapiedimonte	4703,12	3186,00	68%	31%	38%	5%	3%	23%
PE	Penne	9119,43	1544,05	17%	47%	11%	41%	0%	1%
CH	Perano	648,26	79,66	12%	28%	0%	72%	0%	0%
AQ	Pereto	4115,47	2912,30	71%	34%	52%	13%	0%	1%
PE	Pescara	3433,32	226,74	7%	24%	16%	20%	0%	40%
AQ	Pescasseroli	9115,85	7423,55	81%	20%	75%	0%	0%	6%
AQ	Pescina	4879,43	588,27	12%	21%	24%	20%	3%	32%
AQ	Pescocostanzo	5506,23	2585,61	47%	36%	59%	0%	0%	5%
PE	Pescosansonesco	1834,64	1013,70	55%	21%	29%	46%	0%	4%
AQ	Pettorano sul Gizio	6284,84	4946,76	79%	42%	36%	6%	7%	9%
PE	Pianella	4704,84	111,33	2%	88%	4%	7%	0%	0%
PE	Picciano	755,80	157,96	21%	57%	20%	23%	0%	0%
TE	Pietracamela	4448,51	2450,49	55%	29%	56%	12%	0%	3%
CH	Pietraferrazzana	436,72	300,20	69%	31%	5%	64%	0%	0%
PE	Pietranico	1477,10	432,07	29%	24%	30%	45%	0%	1%
TE	Pineto	3810,92	191,24	5%	57%	4%	6%	0%	33%
CH	Pizzoferrato	3092,06	1788,04	58%	58%	36%	4%	0%	2%
AQ	Pizzoli	5643,55	2461,81	44%	18%	34%	14%	0%	34%
AQ	Poggio Picenze	1145,65	498,23	43%	13%	20%	19%	0%	48%
CH	Poggiofiorito	994,73	125,40	13%	73%	8%	19%	0%	0%
CH	Pollutri	2616,80	143,89	5%	67%	2%	31%	0%	0%
PE	Popoli	3503,93	2095,51	60%	10%	31%	35%	1%	24%
AQ	Prata d'Ansidonia	1965,44	963,25	49%	7%	17%	67%	2%	8%
AQ	Pratola Peligna	2867,36	1264,84	44%	38%	10%	4%	11%	37%
CH	Pretoro	2612,59	1862,54	71%	26%	54%	4%	3%	14%
AQ	Prezza	2159,62	949,99	44%	26%	21%	22%	20%	12%
CH	Quadri	744,53	516,07	69%	80%	2%	18%	0%	0%
AQ	Raiano	2899,25	1473,54	51%	20%	15%	8%	5%	52%
CH	Rapino	2029,85	1210,18	60%	27%	26%	6%	4%	36%
CH	Ripa Teatina	2016,29	150,82	7%	59%	3%	38%	0%	0%
AQ	Rivisondoli	3200,09	1314,39	41%	32%	55%	0%	0%	13%
AQ	Rocca di Botte	3110,67	2189,52	70%	52%	32%	13%	0%	3%
AQ	Rocca di Cambio	2761,86	1356,59	49%	51%	30%	17%	0%	2%
AQ	Rocca di Mezzo	9054,52	6029,45	67%	31%	55%	14%	0%	1%
AQ	Rocca Pia	4496,10	1985,99	44%	51%	39%	0%	0%	9%
CH	Rocca San Giovanni	2169,95	491,02	23%	46%	2%	45%	0%	7%
TE	Rocca Santa Maria	6179,82	4686,07	76%	47%	41%	8%	2%	3%
AQ	Roccacasale	1730,68	1410,37	81%	22%	22%	4%	10%	42%
CH	Roccamontepiano	1821,98	694,61	38%	30%	25%	38%	0%	6%
PE	Roccamorice	2505,63	1126,43	45%	12%	50%	27%	0%	11%
AQ	Roccaraso	4991,00	2818,33	56%	55%	39%	0%	0%	6%
CH	Roccascalegna	2300,60	815,32	35%	28%	13%	41%	0%	19%
CH	Roccaspinalveti	3300,66	1082,33	33%	40%	9%	49%	0%	2%
CH	Roio del Sangro	1181,07	761,98	65%	67%	1%	28%	0%	4%
PE	Rosciano	2779,43	351,92	13%	56%	12%	29%	0%	3%
CH	Rosello	1923,05	1422,63	74%	91%	1%	4%	0%	4%



TE	Roseto degli Abruzzi	5326,64	233,06	4%	71%	11%	7%	0%	11%
PE	Salle	2180,34	1308,53	60%	14%	56%	21%	0%	9%
AQ	San Benedetto dei Marsi	1676,09	9,46	1%	89%	11%	0%	0%	0%
AQ	San Benedetto in Perillis	1909,84	1471,47	77%	11%	34%	9%	21%	25%
ACH	San Buono	2526,93	919,42	36%	38%	14%	47%	0%	1%
AQ	San Demetrio ne' Vestini	1649,18	647,17	39%	25%	33%	28%	9%	4%
CH	San Giovanni Lipioni	867,22	518,97	60%	7%	23%	57%	0%	14%
CH	San Giovanni Teatino	1773,11	126,98	7%	59%	0%	38%	0%	3%
CH	San Martino sulla Marrucina	740,80	165,73	22%	74%	5%	21%	0%	0%
AQ	San Pio delle Camere	1721,22	856,89	50%	16%	17%	8%	5%	54%
CH	San Salvo	1969,96	61,38	3%	82%	0%	1%	0%	17%
PE	San Valentino in Abruzzo Citeriore	1639,73	563,71	34%	8%	17%	55%	0%	20%
AQ	San Vincenzo Valle Roveto	4603,89	3644,13	79%	26%	27%	31%	0%	16%
CH	San Vito Chietino	1700,04	198,81	12%	58%	1%	37%	0%	4%
CH	Santa Maria Imbaro	570,79	17,61	3%	69%	21%	10%	0%	0%
AQ	Sante Marie	4081,33	2886,48	71%	80%	8%	11%	0%	1%
TE	Sant'Egidio alla Vibrata	1836,18	183,34	10%	74%	10%	8%	0%	8%
PE	Sant'Eufemia a Maiella	4041,82	1775,12	44%	18%	57%	11%	0%	13%
CH	Sant'Eusanio del Sangro	2382,73	151,63	6%	94%	1%	1%	0%	5%
AQ	Sant'Eusanio Forconese	794,41	369,77	47%	6%	2%	83%	0%	9%
AQ	Santo Stefano di Sessanio	3369,88	367,80	11%	64%	12%	6%	3%	15%
TE	Sant'Omero	3420,24	156,05	5%	77%	7%	12%	0%	4%
PE	Scafa	1034,07	222,24	21%	35%	16%	41%	0%	8%
AQ	Scanno	13467,65	7299,75	54%	46%	45%	5%	0%	4%
CH	Scerni	4125,45	223,44	5%	77%	0%	23%	0%	0%
CH	Schiavi di Abruzzo	4556,88	2406,91	53%	29%	27%	38%	0%	6%
AQ	Scontrone	2135,41	1020,12	48%	53%	45%	0%	0%	2%
AQ	Scoppito	5300,36	3439,95	65%	15%	51%	34%	0%	1%
AQ	Scurcola Marsicana	3038,15	465,52	15%	22%	38%	19%	6%	15%
AQ	Secinaro	3334,10	2315,13	69%	6%	67%	23%	0%	4%
PE	Serramonacesca	2388,74	1442,94	60%	28%	33%	30%	0%	9%
TE	Silvi	2062,59	143,00	7%	75%	9%	11%	0%	4%
PE	Spoltore	3701,38	180,17	5%	75%	8%	15%	0%	2%
AQ	Sulmona	5792,78	2259,84	39%	31%	11%	3%	18%	38%
AQ	Tagliacozzo	8745,74	4856,09	56%	51%	41%	4%	1%	3%
CH	Taranta Peligna	2189,84	880,92	40%	55%	19%	15%	1%	10%
TE	Teramo	15283,96	4082,69	27%	49%	22%	24%	1%	4%

AQ	Tione degli Abruzzi	3965,48	3724,35	94%	2%	39%	59%	0%	0%
PE	Tocco da Casauria	2966,76	1802,69	61%	21%	40%	28%	0%	10%
CH	Tollo	1495,91	176,25	12%	66%	1%	32%	0%	1%
TE	Torano Nuovo	1021,71	39,73	4%	96%	0%	0%	0%	4%
CH	Torino di Sangro	3211,75	413,36	13%	47%	1%	22%	0%	31%
CH	Tornareccio	2752,79	1211,17	44%	40%	16%	43%	0%	2%
AQ	Tornimparte	6596,07	4204,19	64%	26%	60%	15%	0%	0%
PE	Torre de' Passeri	591,77	65,45	11%	55%	10%	33%	0%	1%
CH	Torrebruna	2328,87	1385,32	59%	72%	6%	11%	0%	11%
CH	Torrevicchia Teatina	1467,62	121,13	8%	72%	3%	15%	0%	10%
CH	Torricella Peligna	3611,43	1590,42	44%	35%	7%	54%	1%	2%
TE	Torricella Sicura	5438,03	3238,95	60%	28%	33%	34%	1%	4%
TE	Tortoreto	2297,31	78,50	3%	88%	4%	3%	0%	5%
TE	Tossicia	2713,59	1609,75	59%	37%	29%	25%	2%	7%
AQ	Trasacco	5144,30	1686,44	33%	27%	41%	29%	0%	4%
CH	Treglio	486,95	89,87	18%	50%	0%	46%	0%	4%
CH	Tufillo	2143,77	1232,55	57%	12%	20%	55%	0%	13%
PE	Turrialvignani	611,22	134,71	22%	37%	14%	31%	0%	17%
CH	Vacri	1227,27	196,58	16%	55%	0%	45%	0%	0%
TE	Valle Castellana	13175,32	10966,89	83%	37%	39%	18%	3%	4%
CH	Vasto	7134,49	386,43	5%	58%	4%	35%	0%	3%
PE	Vicoli	932,97	313,07	34%	22%	11%	67%	0%	0%
PE	Villa Celiera	1318,18	603,80	46%	15%	51%	32%	0%	1%
AQ	Villa Santa Lucia degli Abruzzi	2698,97	2312,73	86%	29%	55%	4%	8%	4%
CH	Villa Santa Maria	1622,98	876,45	54%	42%	6%	52%	0%	1%
AQ	Villa Sant'Angelo	521,53	248,82	48%	7%	1%	92%	0%	0%
AQ	Villalago	3319,94	2440,17	74%	42%	44%	8%	2%	3%
CH	Villalfonsina	912,85	63,14	7%	25%	0%	75%	0%	0%
CH	Villamagna	1273,24	103,30	8%	64%	0%	36%	0%	0%
AQ	Villavallelonga	7373,29	6062,71	82%	36%	59%	5%	0%	0%
AQ	Villetta Barrea	2052,46	1423,08	69%	36%	51%	0%	0%	13%
AQ	Vittorito	1419,45	811,67	57%	26%	12%	12%	17%	32%
TOTALE		1083149,62	471261,41	44%					

Elaborazioni da dati GIS, shp territorio Regione Abruzzo

Dall'esame di tali dati è possibile dedurre che in base alle tipologie forestali ed al relativo valore di rischio collegato, i comuni abruzzesi che presentato una percentuale di superficie a rischio incendi boschivi pari o superiore al 50% sono 122, per una superficie complessiva soggetta a rischio incendi boschivi pari ad oltre 470.000 ettari:

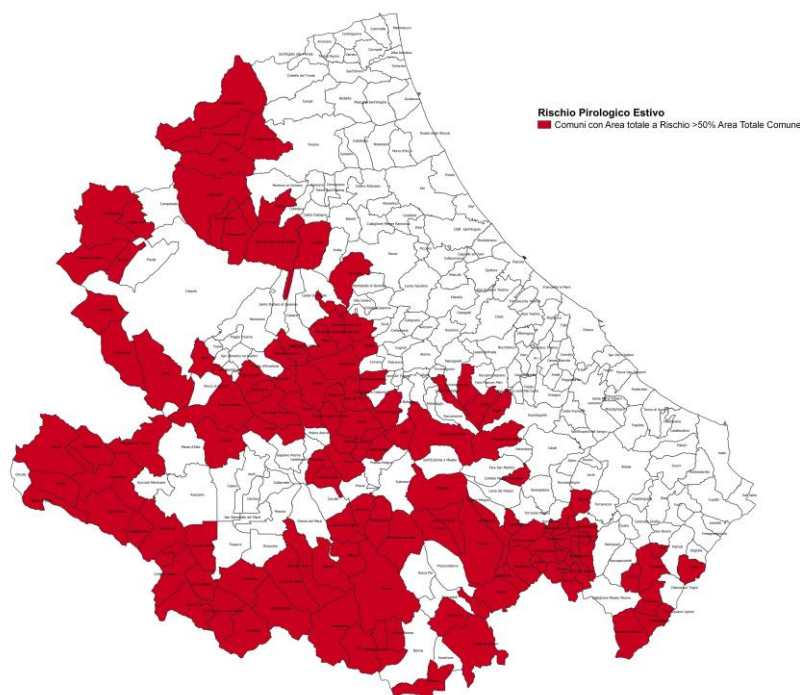
PROV	COMUNE	AREA COMUNE [ha]	AREA TOT A RISCHIO [ha]	%TOT AREA A RISCHIO
AQ	Fontecchio	1685,95	1625,41	96%
AQ	Tione degli Abruzzi	3965,48	3724,35	94%
AQ	Civitella Alfedena	2949,06	2725,39	92%
AQ	Canistro	1590,30	1463,50	92%
AQ	Lecce nei Marsi	6646,94	5889,47	89%
AQ	Castellafiume	2410,05	2131,60	88%
AQ	Cansano	3769,95	3319,54	88%
AQ	Morino	5127,01	4468,86	87%
AQ	Villa Santa Lucia degli Abruzzi	2698,97	2312,73	86%
AQ	Fagnano Alto	2464,37	2110,61	86%
AQ	Bisegna	4659,29	3978,35	85%
AQ	Carsoli	9579,35	7979,91	83%
TE	Valle Castellana	13175,32	10966,89	83%
AQ	Villavallelonga	7373,29	6062,71	82%
AQ	Opi	4990,42	4101,61	82%
TE	Fano Adriano	3577,22	2932,14	82%
AQ	Collelongo	5401,94	4425,85	82%
TE	Crognaleto	12430,22	10133,20	82%
AQ	Roccacasale	1730,68	1410,37	81%
AQ	Pescasseroli	9115,85	7423,55	81%
AQ	San Vincenzo Valle Roveto	4603,89	3644,13	79%
AQ	Alfedena	3995,00	3156,42	79%
AQ	Pettorano sul Gizio	6284,84	4946,76	79%
AQ	Balsorano	5884,20	4571,12	78%
TE	Cortino	6294,29	4887,72	78%
AQ	Civitella Roveto	4545,18	3527,35	78%
AQ	Anversa degli Abruzzi	3243,29	2505,99	77%
AQ	San Benedetto in Perillis	1909,84	1471,47	77%
TE	Rocca Santa Maria	6179,82	4686,07	76%
CH	Colledimacine	1129,52	838,69	74%
AQ	Civita d'Antino	2834,54	2104,23	74%
CH	Rosello	1923,05	1422,63	74%
AQ	Ateleta	4192,52	3100,59	74%
CH	Monteferrante	1528,62	1130,43	74%
AQ	Campo di Giove	2890,40	2135,52	74%
AQ	Cappadocia	6857,07	5054,77	74%
AQ	Gioia dei Marsi	5840,35	4297,15	74%
AQ	Villalago	3319,94	2440,17	74%
AQ	Introdacqua	3710,68	2725,70	73%
CH	Fallo	609,91	445,17	73%
CH	Borrello	1450,91	1046,36	72%

CH	Pretoro	2612,59	1862,54	71%
AQ	Bugnara	2512,10	1789,81	71%
AQ	Pereto	4115,47	2912,30	71%
AQ	Sante Marie	4081,33	2886,48	71%
AQ	Pacentro	7258,74	5112,47	70%
AQ	Rocca di Botte	3110,67	2189,52	70%
PE	Bussi sul Tirino	2591,16	1800,56	69%
AQ	Secinaro	3334,10	2315,13	69%
CH	Palena	9362,99	6497,77	69%
AQ	Villetta Barrea	2052,46	1423,08	69%
CH	Quadri	744,53	516,07	69%
AQ	Capitignano	3063,91	2108,83	69%
CH	Pietraferrazzana	436,72	300,20	69%
CH	Pennapiedimonte	4703,12	3186,00	68%
AQ	Rocca di Mezzo	9054,52	6029,45	67%
CH	Fraine	1608,95	1070,55	67%
AQ	Carapelle Calvisio	1478,63	982,31	66%
AQ	Monte reale	10440,84	6803,25	65%
AQ	Scoppito	5300,36	3439,95	65%
CH	Roio del Sangro	1181,07	761,98	65%
PE	Carpineto della Nora	2408,19	1546,54	64%
AQ	Tornimparte	6596,07	4204,19	64%
AQ	Navelli	4200,36	2634,03	63%
CH	Lettopalena	2112,85	1324,73	63%
AQ	Collepietro	1520,92	947,52	62%
PE	Farindola	4547,21	2772,69	61%
AQ	Acciano	3222,32	1959,92	61%
PE	Tocco da Casauria	2966,76	1802,69	61%
CH	Civitaluparella	2246,13	1362,94	61%
AQ	Capistrello	6096,26	3697,08	61%
PE	Serramonacesca	2388,74	1442,94	60%
TE	Castelli	4968,08	2981,93	60%
PE	Salle	2180,34	1308,53	60%
AQ	Ocre	2360,36	1414,31	60%
CH	San Giovanni Lipioni	867,22	518,97	60%
PE	Popoli	3503,93	2095,51	60%
CH	Rapino	2029,85	1210,18	60%
TE	Torricella Sicura	5438,03	3238,95	60%
CH	Torrebruna	2328,87	1385,32	59%
TE	Tossicia	2713,59	1609,75	59%
CH	Castelguidone	1507,21	886,50	59%
AQ	Caporciano	1861,51	1088,72	58%
CH	Carunchio	3256,42	1902,24	58%
AQ	Castelvecchio Calvisio	1531,94	892,57	58%
CH	Colledimezzo	1104,65	643,29	58%
AQ	Goriano Sicoli	2023,76	1177,30	58%

CH	Montelapiano	826,80	480,61	58%
AQ	Capestrano	4365,74	2533,41	58%
CH	Pizzoferrato	3092,06	1788,04	58%
CH	Bomba	1726,05	995,64	58%
CH	Tufillo	2143,77	1232,55	57%
AQ	Vittorito	1419,45	811,67	57%
CH	Liscia	817,95	467,46	57%
AQ	Roccaraso	4991,00	2818,33	56%
CH	Montebello sul Sangro	538,19	302,91	56%
AQ	Tagliacozzo	8745,74	4856,09	56%
AQ	Ofena	3689,78	2043,09	55%
AQ	Lucoli	10344,25	5723,67	55%
PE	Pescosansonesco	1834,64	1013,70	55%
TE	Pietracamela	4448,51	2450,49	55%
AQ	Cagnano Amiterno	6131,44	3370,38	55%
CH	Civitella Messer Raimondo	1272,14	697,64	55%
AQ	Corfinio	1794,99	980,54	55%
TE	Isola del Gran Sasso d'Italia	8404,50	4582,18	55%
AQ	Scanno	13467,65	7299,75	54%
CH	Villa Santa Maria	1622,98	876,45	54%
PE	Lettomanoppello	1507,04	811,65	54%
AQ	Ovindoli	6137,67	3278,03	53%
AQ	Luco dei Marsi	4486,47	2388,62	53%
CH	Pennadomo	1102,00	585,56	53%
CH	Schiavi di Abruzzo	4556,88	2406,91	53%
AQ	Magliano de' Marsi	7091,85	3722,39	52%
CH	Gamberale	1556,04	813,90	52%
PE	Brittoli	1598,62	834,74	52%
AQ	Castel di Sangro	8442,98	4334,69	51%
AQ	Raiano	2899,25	1473,54	51%
AQ	Barete	2458,83	1245,74	51%
PE	Caramanico Terme	8498,93	4294,72	51%
AQ	Castel di Ieri	1888,38	954,12	51%
CH	Montenerodomo	2999,86	1499,78	50%
AQ	San Pio delle Camere	1721,22	856,89	50%

Di questi: 69 ricadono nella Provincia di l'Aquila, 32 in provincia di Chieti, 11 in provincia di Pescara, 10 in provincia di Teramo.

Rischio Pirologico Estivo



La quasi totalità di tali comuni è ricompresa all'interno dell'area appenninica della Regione. Sono ricompresi infatti quei comuni ove le rispettive superfici sono caratterizzate da notevoli valori a soprassuoli forestali. Al fine di completare l'analisi GIS si è provveduto inoltre ad estrapolare i comuni che presentano una percentuale della propria superficie con un livello di rischio alto uguale o superiore al 10% della superficie totale a rischio. Essi sono 102:

PROV	COMUNE	AREA COMUNE [ha]	AREA TOT A RISCHIO [ha]	% AREA RISCHIO ALTO
AQ	Collarmele	2394,35	413,12	87%
AQ	San Pio delle Camere	1721,22	856,89	54%
AQ	Raiano	2899,25	1473,54	52%
AQ	Fossa	870,66	154,11	50%
AQ	Poggio Picenze	1145,65	498,23	48%
PE	Lettomanoppello	1507,04	811,65	48%
AQ	Barisciano	7848,64	1905,75	46%
AQ	Roccacasale	1730,68	1410,37	42%
PE	Pescara	3433,32	226,74	40%
PE	Bussi sul Tirino	2591,16	1800,56	40%

AQ	Celano	8279,91	626,97	39%
AQ	Sulmona	5792,78	2259,84	38%
AQ	Pratola Peligna	2867,36	1264,84	37%
TE	Alba Adriatica	959,64	7,39	37%
AQ	Capestrano	4365,74	2533,41	37%
CH	Rapino	2029,85	1210,18	36%
TE	Montefino	1859,37	403,08	36%
AQ	Introdacqua	3710,68	2725,70	34%
AQ	Pizzoli	5643,55	2461,81	34%
TE	Pineto	3810,92	191,24	33%
AQ	Vittorito	1419,45	811,67	32%
TE	Atri	9218,14	1065,19	32%
AQ	Pescina	4879,43	588,27	32%
CH	Torino di Sangro	3211,75	413,36	31%
AQ	Calascio	3944,33	510,90	29%
AQ	Castelvecchio Calvisio	1531,94	892,57	28%
TE	Castilenti	2379,42	467,35	28%
CH	Bucchanico	3807,74	475,56	28%
AQ	Cocullo	3160,44	964,76	28%
AQ	Ortona dei Marsi	5716,61	1791,16	27%
AQ	Goriano Sicoli	2023,76	1177,30	27%
AQ	Carapelle Calvisio	1478,63	982,31	26%
TE	Castellalto	3417,57	460,23	26%
PE	Montesilvano	2358,15	138,58	26%
AQ	San Benedetto in Perillis	1909,84	1471,47	25%
AQ	Corfinio	1794,99	980,54	25%
PE	Popoli	3503,93	2095,51	24%
CH	Pennapiedimonte	4703,12	3186,00	23%
CH	Guardiagrele	5650,09	2188,60	23%
AQ	L'Aquila	47390,64	20958,39	23%
PE	Abbateggio	1540,14	758,39	22%
AQ	Navelli	4200,36	2634,03	22%
CH	Francavilla al Mare	2311,25	123,40	22%
AQ	Avezzano	10408,45	997,97	22%
AQ	Bugnara	2512,10	1789,81	21%
TE	Notaresco	3815,02	323,05	21%
PE	San Valentino in Abruzzo Citeriore	1639,73	563,71	20%
CH	Fara San Martino	4469,20	1801,66	20%
CH	Roccascalegna	2300,60	815,32	19%
TE	Canzano	1673,71	220,36	18%
CH	Casoli	6703,50	1448,01	18%
AQ	Ovindoli	6137,67	3278,03	18%
PE	Turrivalignani	611,22	134,71	17%
CH	San Salvo	1969,96	61,38	17%
TE	Ancarano	1391,92	134,38	17%

AQ	Ocre	2360,36	1414,31	16%
AQ	San Vincenzo Valle Roveto	4603,89	3644,13	16%
AQ	Santo Stefano di Sessanio	3369,88	367,80	15%
AQ	Pacentro	7258,74	5112,47	15%
AQ	Scurcola Marsicana	3038,15	465,52	15%
AQ	Castel di Ieri	1888,38	954,12	15%
AQ	Balsorano	5884,20	4571,12	14%
AQ	Gioia dei Marsi	5840,35	4297,15	14%
CH	Archi	2854,43	1014,38	14%
TE	Controguerra	2281,45	174,62	14%
CH	San Giovanni Lipioni	867,22	518,97	14%
CH	Pretoro	2612,59	1862,54	14%
TE	Campoli	7342,39	2277,94	14%
AQ	Massa d'Albe	6853,31	1261,48	14%
AQ	Caporciano	1861,51	1088,72	14%
TE	Mosciano Sant'Angelo	4844,75	260,20	14%
TE	Cellino Attanasio	4393,94	1006,64	13%
CH	Tufillo	2143,77	1232,55	13%
PE	Cappelle sul Tavo	541,27	12,30	13%
CH	Casalincontrada	1600,04	153,79	13%
PE	Sant'Eufemia a Maiella	4041,82	1775,12	13%
AQ	Rivisondoli	3200,09	1314,39	13%
CH	Orsogna	2544,60	691,08	13%
AQ	Villetta Barrea	2052,46	1423,08	13%
TE	Martinsicuro	1465,79	34,13	12%
TE	Colledara	1801,31	562,43	12%
AQ	Prezza	2159,62	949,99	12%
TE	Bellante	5004,40	384,36	12%
AQ	Aielli	3751,66	829,08	12%
CH	Lama dei Peligni	3137,10	1536,64	11%
TE	Penna Sant'Andrea	1109,82	398,41	11%
PE	Castiglione a Casauria	1657,45	662,74	11%
PE	Bolognano	1695,83	549,78	11%
CH	Torrebruna	2328,87	1385,32	11%
AQ	Castelvecchio Subequo	1929,42	847,25	11%
PE	Roccamorice	2505,63	1126,43	11%
TE	Roseto degli Abruzzi	5326,64	233,06	11%
AQ	Collepietro	1520,92	947,52	11%
TE	Civitella del Tronto	7773,69	3433,81	11%
CH	Celenza sul Trigno	2267,78	925,31	11%
PE	Montebello di Bertona	2150,12	923,71	10%
PE	Tocco da Casauria	2966,76	1802,69	10%
TE	Basciano	1885,34	406,19	10%
CH	Torrevicchia Teatina	1467,62	121,13	10%
AQ	Capitignano	3063,91	2108,83	10%
CH	Carpineto Sinello	2985,39	1452,11	10%

CH	Taranta Peligna	2189,84	880,92	10%
----	-----------------	---------	---------------	-----

Al fine di supportare i comuni regionali nelle operazioni di pianificazione e contrasto agli incendi boschivi e di fornire un quadro di riferimento alla Sala Operativa Unificata Permanente (S.O.U.P.) dell'incidenza di tali valori sul territorio regionale, l'elaborazione GIS è stata completata riunendo le due estrapolazioni (50% e 10% alto) in un'unica cartografia che evidenzia la distribuzione di tali percentuali di rischio sul territorio regionale.

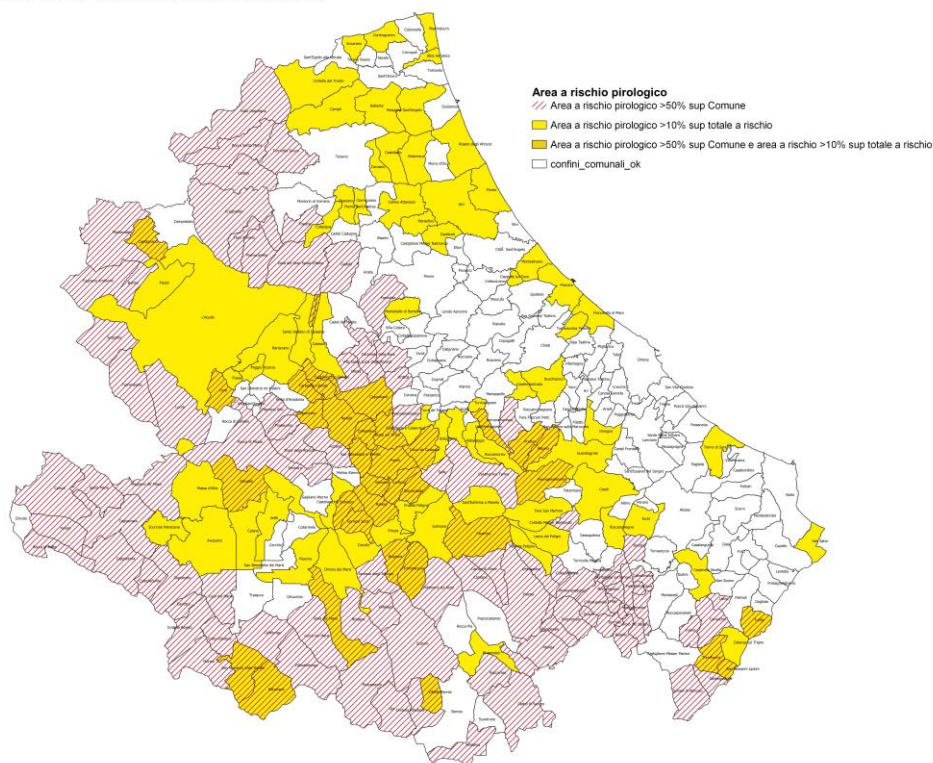
Di seguito i comuni che presentano una superficie a rischio incendi boschivi (tipologie forestali) superiore o uguale al 50% e/o una superficie a rischio ALTO superiore o uguale al 10% di quella totale a rischio.

PROV	COMUNE	PROV	COMUNE
AQ	Collarmele	PE	Montebello di Bertona
AQ	San Pio delle Camere	PE	Tocco da Casauria
AQ	Raiano	TE	Basciano
AQ	Fossa	CH	Torrevicchia Teatina
AQ	Poggio Picenze	AQ	Capitignano
PE	Lettomanoppello	CH	Carpineto Sinello
AQ	Barisciano	CH	Taranta Peligna
AQ	Roccacasale	AQ	Civitella Alfedena
PE	Pescara	PE	Salle
PE	Bussi sul Tirino	AQ	Pettorano sul Gizio
AQ	Celano	PE	Serramonacesca
AQ	Sulmona	PE	Caramanico Terme
AQ	Pratola Peligna	CH	Bomba
TE	Alba Adriatica	AQ	Ofena
AQ	Capestrano	TE	Castelli
CH	Rapino	CH	Montenerodomo
TE	Montefino	AQ	Anversa degli Abruzzi
AQ	Introdacqua	AQ	Civita d'Antino
AQ	Pizzoli	TE	Tossicia
TE	Pineto	AQ	Barete
AQ	Vittorito	PE	Farindola
TE	Atri	CH	Civitaluparella
AQ	Pescina	TE	Crognaleto
CH	Torino di Sangro	AQ	Pescasseroli
AQ	Calascio	CH	Civitella Messer Raimondo
AQ	Castelvecchio Calvisio	AQ	Monteale
TE	Castilenti	CH	Schiavi di Abruzzo
CH	Bucchianico	AQ	Roccaraso
AQ	Cocullo	PE	Brittoli

AQ	Ortona dei Marsi	CH	Colledimacine
AQ	Goriano Sicoli	CH	Liscia
AQ	Carapelle Calvisio	AQ	Magliano de' Marsi
TE	Castellalto	CH	Lettopalena
PE	Montesilvano	AQ	Villa Santa Lucia degli Abruzzi
AQ	San Benedetto in Perillis	CH	Carunchio
AQ	Corfinio	CH	Roio del Sangro
PE	Popoli	TE	Valle Castellana
CH	Pennapiedimonte	TE	Torricella Sicura
CH	Guardiagrele	CH	Rosello
AQ	L'Aquila	AQ	Secinaro
PE	Abbateggio	CH	Palena
AQ	Navelli	AQ	Scanno
CH	Franca Villa al Mare	TE	Isola del Gran Sasso d'Italia
AQ	Avezzano	PE	Pescosansonesco
AQ	Bugnara	CH	Montelapiano
TE	Notaresco	AQ	Campo di Giove
PE	San Valentino in Abruzzo Citeriore	AQ	Cagnano Amiterno
CH	Fara San Martino	TE	Cortino
CH	Roccascalegna	CH	Borrello
TE	Canzano	AQ	Villalago
CH	Casoli	AQ	Tagliacozzo
AQ	Ovindoli	AQ	Rocca di Botte
PE	Turrialignani	AQ	Opi
CH	San Salvo	AQ	Cansano
TE	Ancarano	TE	Fano Adriano
AQ	Ocre	TE	Rocca Santa Maria
AQ	San Vincenzo Valle Roveto	CH	Colledimezzo
AQ	Santo Stefano di Sessanio	TE	Pietracamela
AQ	Pacentro	AQ	Capistrello
AQ	Scurcola Marsicana	AQ	Acciano
AQ	Castel di Ieri	CH	Monteferrante
AQ	Balsorano	CH	Pizzoferrato
AQ	Gioia dei Marsi	AQ	Bisegna
CH	Archi	AQ	Fagnano Alto
TE	Controguerra	AQ	Castel di Sangro
CH	San Giovanni Lipioni	CH	Gamberale
CH	Pretoro	AQ	Alfedena
TE	Campoli	AQ	Lecce nei Marsi
AQ	Massa d'Albe	CH	Castelguidone
AQ	Caporciano	CH	Fraine
TE	Mosciano Sant'Angelo	AQ	Fontecchio
TE	Cellino Attanasio	AQ	Carsoli
CH	Tufillo	AQ	Civitella Roveto
PE	Cappelle sul Tavo	AQ	Scoppito

CH	Casalincontrada	CH	Pennadomo
PE	Sant'Eufemia a Maiella	AQ	Luco dei Marsi
AQ	Rivisondoli	PE	Carpineto della Nora
CH	Orsogna	AQ	Pereto
AQ	Villetta Barrea	AQ	Sante Marie
TE	Martinsicuro	AQ	Rocca di Mezzo
TE	Colledara	CH	Villa Santa Maria
AQ	Prezza	AQ	Castellafiume
TE	Bellante	AQ	Morino
AQ	Aielli	AQ	Cappadocia
CH	Lama dei Peligni	AQ	Ateleta
TE	Penna Sant'Andrea	AQ	Collelongo
PE	Castiglione a Casauria	AQ	Canistro
PE	Bolognano	AQ	Tione degli Abruzzi
CH	Torrebruna	AQ	Lucoli
AQ	Castelvecchio Subequo	AQ	Tornimparte
PE	Roccamorice	AQ	Villavallelonga
TE	Roseto degli Abruzzi	CH	Montebello sul Sangro
AQ	Collepietro	CH	Fallo
TE	Civitella del Tronto	CH	Quadri
CH	Celenza sul Trigno	CH	Pietraferazzana

Comuni con area rischio pirologico estivo >50% della superficie totale o con area a rischio pirologico elevato >10% dell'area totale a rischio



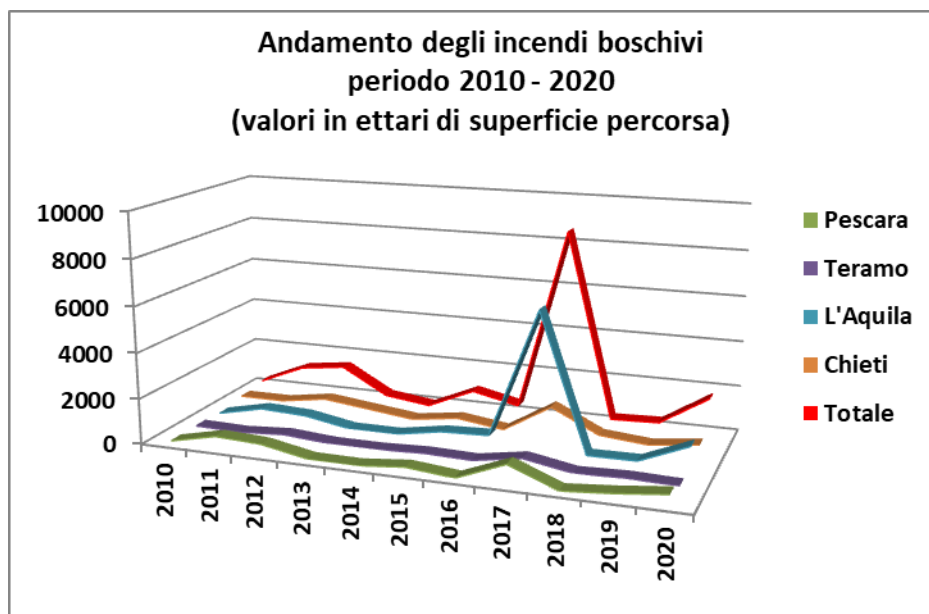
PROV	COMUNE
L'Aquila	San Pio delle Camere
L'Aquila	Castel di Ieri
L'Aquila	Raiano
L'Aquila	Ovindoli
Pescara	Lettomanoppello
L'Aquila	Corfinio
L'Aquila	Vittorito
Chieti	Tufillo
L'Aquila	Capestrano
L'Aquila	Goriano Sicoli
L'Aquila	Castelvecchio Calvisio
L'Aquila	Caporciano
Chieti	Torrebruna
Chieti	Rapino
Pescara	Popoli
Chieti	San Giovanni Lipioni
L'Aquila	Ocre
Pescara	Tocco da Casauria
L'Aquila	Collepietro
L'Aquila	Navelli
L'Aquila	Carapelle Calvisio
Chieti	Pennapiedimonte
L'Aquila	Capitignano
L'Aquila	Villetta Barrea
Pescara	Bussi sul Tirino
L'Aquila	Pacentro
L'Aquila	Bugnara
Chieti	Pretoro
L'Aquila	Introdacqua
L'Aquila	Gioia dei Marsi
L'Aquila	San Benedetto in Perillis
L'Aquila	Balsorano
L'Aquila	San Vincenzo Valle Roveto
L'Aquila	Roccacasale

Da tale analisi si evidenzia come il carattere “forestale” della Regione Abruzzo, comporti che un’elevata superficie regionale sia esposta al pericolo d’incendi boschivi. È logico che tale esposizione, e il rischio che ne deriva, siano conseguenza di una serie di fattori quali: composizione specifica ed intraspecifica, caratteristiche geografiche ed orografiche, andamento climatico stagionale. Tali fattori comunque caratterizzano l’attenzione che i singoli comuni devono dedicare all’interno delle proprie pianificazioni di emergenza, individuando le aree a rischio in funzione della copertura vegetale ed in particolare le aree di transizione bosco-abitato, nelle quali l’incendio d’interfaccia può costituire pericolo per pubblica e privata incolumità.

Andamento degli incendi boschivi nella Regione Abruzzo

L’andamento stagionale estivo degli ultimi anni, in particolare il 2015, il 2016, 2018 e il 2019, caratterizzato da periodi siccitosi brevi e livelli di precipitazioni superiori alla norma, ha permesso un contenimento del fenomeno con una conseguente riduzione delle superfici percorse dal fuoco.

ANNO	2010	2011	2012	2013	2014	2015	2016	2017	2018	2019	2020
Pescara	63	511	412	18	3	202	3	842	14	190	429
Teramo	77	33	164	11	5	83	31	375	5	72	9
L'Aquila	18	459	367	2	5	352	433	6069	46	67	949
Chieti	214	216	521	278	32	309	24	1283	259	67	318
Totale	372	1219	1464	309	45	946	491	8569	324	396	1705



Dal grafico sopra riportato emerge come il fenomeno abbia avuto una recrudescenza nel 2017, dato sul quale ha inciso in maniera rilevante dal punto di vista statistico l'incendio che ha interessato il Morrone nel Parco Nazionale della Majella.



Bosco ceduo a prevalenza di specie quercine interessato da un incendio nel 2017. Situazione a maggio 2020 ove è possibile notare, nonostante l'incendio abbia interessato le chiome, il rinverdimento spontaneo provocato dal riscoppio delle ceppaie sopravvissute.

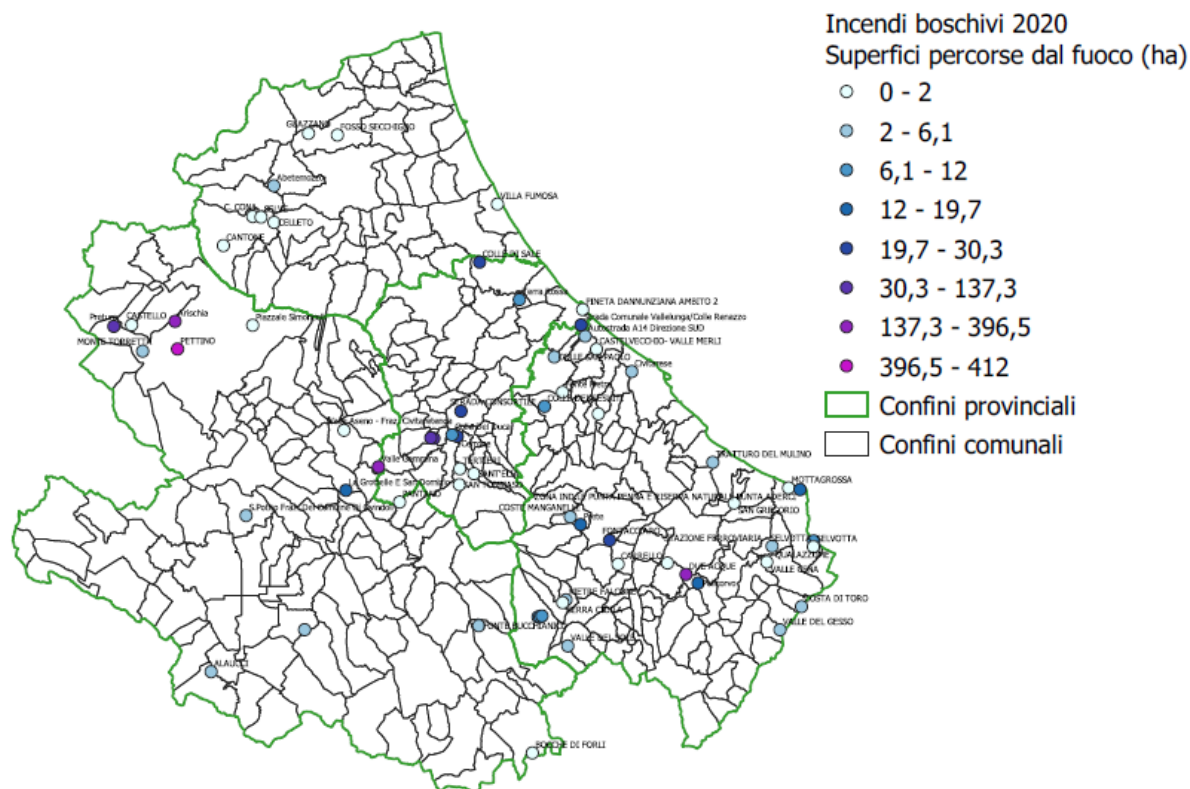
Analisi della campagna 2020

Di seguito si riportano i dati relativi agli incendi boschivi per l'annualità 2020, forniti dal Comando Regionale dell'Arma dei Carabinieri Forestali Abruzzo, raccolti per provincia.

Totale per provincia INCENDI BOSCHIVI

Provincia	Numero	Superficie percorsa dal fuoco (HA)			Media (SUPtot/numInc)
		Boscata	Non boscata	Totale	
CHIETI	28	155,981	161,7246	317,7056	11,3466285714286
L'AQUILA	13	920,2283	28,7147	948,943	72,9956153846154
PESCARA	13	214,8966	214,344	429,2406	33,0185076923077
TERAMO	8	8,2039	1,0835	9,2874	1,160925
TOTALE	62	1299,3098	405,8668	1705,1766	118,5216766

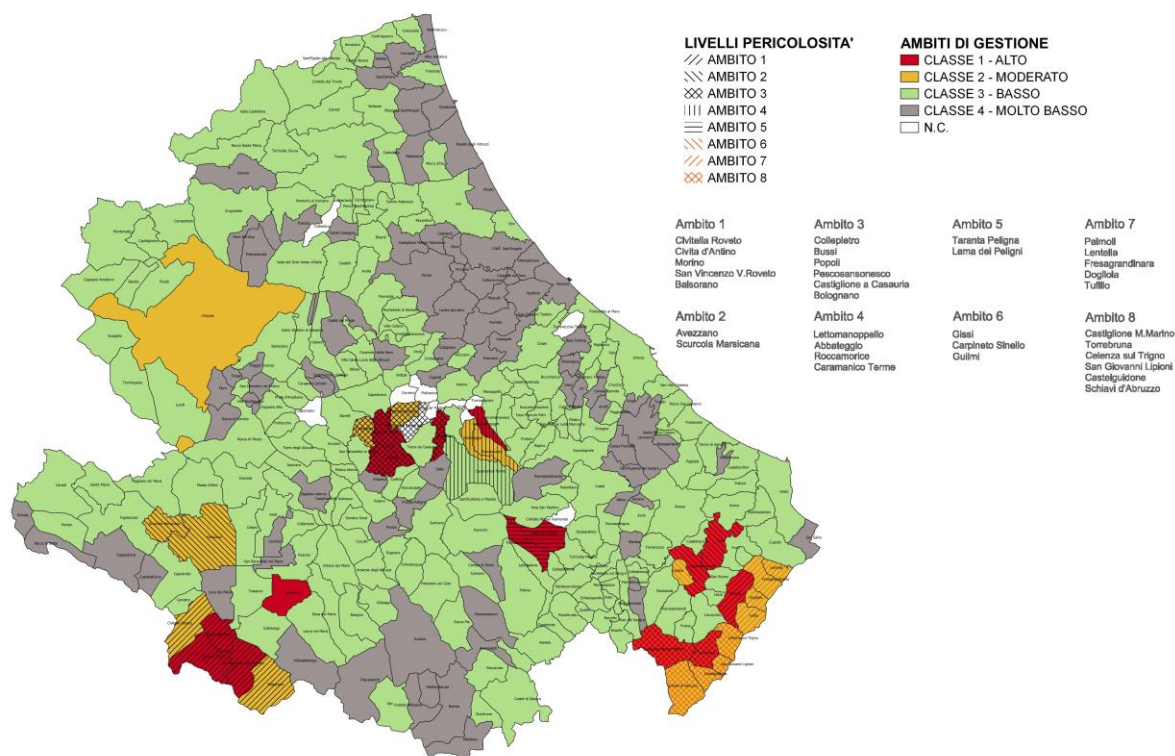
La Provincia dell'Aquila, a parità di numero di incendi con la Provincia di Pescara, ha avuto circa 950 HA di superficie percorsa dal fuoco, di cui 920 boscata. La Provincia di Chieti è risultata quella col più alto numero di incendi, ma con quasi 318 HA di superficie percorsa dal fuoco. Infine, la Provincia di Teramo nell'anno 2020 è quella che ha riportato il minor numero di incendi boschivi e scarsi 10 HA di superficie percorsa dal fuoco.



L'anno 2020, con circa il quadruplo di ettari di superficie percorsa dal fuoco rispetto al 2018 e 2019, non è stato un anno particolarmente gravoso per quanto concerne l'impatto del fenomeno incendi boschivi sul territorio regionale, se paragonato al 2017. L'andamento stagionale ha infatti notevolmente contratto il periodo di pericolo ed i conseguenti possibili effetti.

Sulla scorta dei dati statistici è pertanto confermata la delimitazione in ambiti territoriali riportata nella Parte II del Piano A.I.B. e che di seguito si ripropone.

Ambiti di Gestione e Livelli di Pericolosità



Attività svolte dal Centro Funzionale d'Abruzzo per il Rischio Incendi Boschivi.
A cura del Centro Funzionale D'Abruzzo.

Considerazioni generali e procedure operative

Il Centro Funzionale d'Abruzzo (di seguito C.F.A.), nato in attuazione della Dir. P.C.M. del 27 febbraio 2004, è stato formalmente istituito con Legge Regionale n. 34 del 1.10.2007 (art. 22) quale struttura tecnico-scientifica a supporto delle attività del Servizio Regionale della Protezione Civile.

Svolge principalmente attività di previsione, monitoraggio e sorveglianza in tempo reale degli eventi meteorologici e di valutazione dei conseguenti effetti sul territorio ed è preposto alla gestione del sistema di allertamento per il rischio meteorologico, idrogeologico, idraulico e di suscettività all'innescò degli incendi boschivi. Si occupa, inoltre, di pianificazione di emergenza, fornendo supporto ai Comuni per la predisposizione e l'aggiornamento dei Piani Comunali di Emergenza, in accordo a quanto stabilito dalla D.G.R. n. 78 del 10.02.2014, la quale individua il C.F.A. quale struttura di supporto, a titolo gratuito, per i Comuni che devono redigere ex novo e/o aggiornare il piano di emergenza già esistente.

L'attività di supporto ai Comuni, da parte del C.F.A., ha avuto inizio nel 2008. Infatti, a seguito degli eventi incendiari che si verificarono nell'estate del 2007, con l'emanazione dell'O.P.C.M. n. 3624/2007, recante *“Disposizioni urgenti di protezione civile dirette a fronteggiare lo stato di emergenza in atto nei territori delle regioni Abruzzo, Basilicata, Emilia Romagna, Marche, Molise, Sardegna ed Umbria in relazione ad eventi calamitosi dovuti alla diffusione di incendi e fenomeni di combustione”*, i Comuni sono stati obbligati a redigere piani speditivi che tenessero prioritariamente in considerazione il rischio incendio di interfaccia. A tale scopo, il Dipartimento Nazionale di Protezione Civile (di seguito DPC) ha divulgato un Manuale Operativo contenente le indicazioni da seguire al fine di individuare e censire le aree a rischio. Partendo da questo input, la Regione Abruzzo – ex Direzione LL.PP. e Protezione Civile - ha dato avvio all'attività di supporto sin qui descritta, predisponendo un piano di tipo speditivo che oltre al rischio incendi di interfaccia, tenesse conto anche del rischio idrogeologico - idraulico e sismico.

Tale attività di affiancamento ai Comuni, ha consentito agli stessi di dotarsi di un piano di tipo speditivo. Nel 2015, sono state approvate con D.G.R. n. 19 del 13.01.2015 le *“Linee guida per la pianificazione comunale ed intercomunale di emergenza”*. Tali linee guida hanno introdotto scenari di rischio e modello di intervento per ulteriori tipologie di rischio (valanghe, neve/ghiaccio, industriale) definendo piani di emergenza comunali di maggior dettaglio.

Il 10 febbraio 2016, il DPC ha emanato le *“Indicazioni operative al fine di omogeneizzare sul territorio nazionale i messaggi di allertamento in capo ai Centri Funzionali Decentrati”*, con l'obiettivo di definire un linguaggio condiviso ed univocamente comprensibile sul territorio nazionale. Le suddette indicazioni operative, infatti, si prefiggono lo scopo di uniformare su tutto il territorio nazionale la corrispondenza tra livelli di criticità e livelli di allerta identificando dei codici colore di riferimento corrispondenti a diversi scenari di evento e di danno attesi e di delineare gli indirizzi generali riguardo la relazione tra le allerte diramate e le conseguenti azioni operative contenute negli strumenti di pianificazione di emergenza ai diversi livelli di coordinamento.

A seguito delle suddette Indicazioni operative, la Regione Abruzzo ha provveduto all'aggiornamento delle procedure precedentemente in vigore, approvando le nuove con Delibera di Giunta n. 521 del 23 luglio 2018: contestualmente sono state adeguate le *“Linee guida per la pianificazione comunale ed intercomunale di emergenza”*.

Il Piano di emergenza secondo le Linee Guida regionali, sia del 2015 che del 2018, definisce il modello d'intervento da attuare al verificarsi di un evento emergenziale al fine di garantire il coordinamento delle strutture chiamate a gestire lo stesso: ogni comune, pertanto, ha l'obbligo, così come definito a livello nazionale, di approvare ed aggiornare periodicamente il proprio piano. Viene data, al contempo, la possibilità ai Comuni stessi di ricorrere a forme associate al fine di condividere risorse e mezzi per una migliore gestione dell'evento: da qui la redazione di un piano intercomunale. Con l'aggiornamento del 2018 sono state ulteriormente ampliate le tipologie di rischio, inserendo oltre a quelli già presenti nel 2015, il rischio meteorologico, maremoto, ferroviario.

In particolare, relativamente al *rischio incendio di interfaccia*, specifica tipologia di incendio che si sviluppa nei luoghi in cui il sistema urbano e rurale si incontrano ed interagiscono, all'interno del piano di emergenza, vengono individuate e censite le aree a rischio presenti sul territorio comunale, con indicazione della tipologia di esposto (strada, abitazioni, strutture ricettive, ...), del numero di persone, famiglie e persone fragili eventualmente presenti. Inoltre, vengono definite le procedure da mettere in atto da parte del Sindaco e della struttura di supporto, il Centro Operativo Comunale (COC) con i responsabili delle diverse funzioni, per la gestione di emergenze in atto e/o previste, sulla base del Sistema di Allertamento regionale.

Per quanto concerne l'allertamento, infatti, durante il periodo di Campagna Antincendio Boschivo (A.I.B.), il DPC predispone quotidianamente l'informativa "*Bollettino di Previsione Nazionale Incendi Boschivi*", individuando, su scala provinciale, il livello di pericolosità per gli incendi boschivi (basso-medio-alto corrispondente alle 3 colorazioni verde-arancione-rosso). Tale livello è stimato sulla base del valore medio della suscettività all'innescò determinato su un arco temporale utile per le successive 24 ore e in tendenza per le successive 48. In linea generale, in caso di pericolosità bassa l'evento può essere fronteggiato con i soli mezzi ordinari e senza particolare dispiegamento di forze; con pericolosità media l'evento deve essere fronteggiato con una rapida ed efficiente risposta del sistema di lotta attiva; in caso di pericolosità alta l'evento può raggiungere dimensioni tali da richiedere quasi certamente il concorso della flotta aerea statale.

Il bollettino riporta una descrizione sintetica, a livello testuale, delle condizioni meteo attese, una sintesi tabellare delle previsioni di suscettività all'innescò degli incendi su ciascuna provincia e la corrispondente mappatura dei livelli così definiti.

In accordo alle procedure “*Sistema allertamento regionale multirischio*” approvate in ultima revisione con D.G.R. n. 521 del 23/07/2018, non avendo autonomia per il Settore Meteo, il C.F.A. redige e pubblica sul sito <http://allarmeteo.regione.abruzzo.it>, limitatamente al periodo individuato dall’apertura alla chiusura della Campagna AIB (Anti Incendio Boschivo), il *Bollettino Regionale di suscettività all’innescio di incendi boschivi* sulla base del bollettino di suscettività all’innescio degli incendi boschivi emesso quotidianamente dal Centro Funzionale Centrale del Dipartimento di Protezione Civile, normalmente entro le ore 16:00.

Quando il livello di pericolosità atteso per il giorno successivo a quello di emissione sia stimato dal Centro Funzionale Centrale “ALTO” per una o più province, il Centro Funzionale d’Abruzzo invia via SMS, email e PEC attraverso la piattaforma Allarmeteo un’informativa agli enti interessati di cui alla lista di distribuzione riportata nell’Allegato C1 del “Sistema allertamento regionale multirischio”, di cui alla D.G.R. n. 521 del 23/07/2018 sulla base di quanto stabilito dal Protocollo di Intesa siglato tra la Regione Abruzzo e le quattro Prefetture UTG siglato per la prima volta in data 20/11/2011, rinnovato in data 12/03/2015 e tuttora in essere nelle more della sottoscrizione del Protocollo d’intesa approvato con D.G.R. n. 521 del 23/07/2018.

Report attività di allertamento degli ultimi 5 anni

Durante la campagna A.I.B. 2020 sono stati diffusi n. 15 “*Bollettini Regionali di suscettività all’innescio di incendi boschivi*” con previsione di rischio medio per almeno una provincia, di cui n. 4 riportavano anche una previsione di rischio alto per almeno una provincia.

Durante la campagna A.I.B. 2019 non è mai stata diffusa alcuna Informativa per suscettività alta rischio incendi, mentre sono stati pubblicati n. 9 “*Bollettini Regionali di suscettività all’innescio di incendi boschivi*” con previsione di rischio medio per almeno una provincia.

Durante la Campagna A.I.B. 2018 non è stata mai diffusa alcuna Informativa per suscettività alta rischio incendi, mentre sono stati pubblicati n. 5 “*Bollettini Regionali di suscettività all’innescio di incendi boschivi*” con previsione di rischio medio per almeno una provincia.

Nel 2017 sono stati diffusi n. 46 “*Bollettini Regionali di suscettività all’innescio di incendi boschivi*” con previsione di rischio medio per almeno una provincia, di cui n. 2 riportavano anche una previsione di rischio alto per almeno una provincia.

Nel 2016 non è stata mai diffusa alcuna Informativa per suscettività alta rischio incendi, mentre sono stati pubblicati n. 6 “*Bollettini Regionali di suscettività all’innesco di incendi boschivi*” con previsione di rischio medio per almeno una provincia.

I piani di emergenza comunali per la lotta agli incendi di interfaccia.

Ad oggi, tutti i comuni abruzzesi sono dotati di un piano di emergenza comunale, che contempla il rischio incendi boschivi, ai sensi dell’OPCM 3624/07, ed al contempo stanno procedendo ad aggiornare i piani stessi ai sensi delle Linee Guida regionali (D.G.R. n.521/2018).

L’abbandono delle aree agricole, una minore attenzione al governo e alla manutenzione del territorio boscato, soprattutto nelle aree interne, una composizione vegetazionale a volte a prevalenza di pinete e macchia mediterranea, sono fattori che risultano particolarmente pericolosi in caso di incendio. Nella Regione Abruzzo tali superfici spesso sono a stretto contatto con centri abitati, per cui in conseguenza di incendi boschivi, si possono determinare (es. estate 2007) situazioni di rischio per le persone, le abitazioni e le infrastrutture varie.

La situazione risulta particolarmente critica ogni qualvolta poi si determina la contemporaneità di più incendi boschivi, per cui le forze disponibili non riescono ad estinguere tutti gli incendi e i focolai, o quando addirittura, fronti di incendi si avvicinano in maniera incontrollata alle case isolate nei boschi o alla periferia dei centri urbanizzati.

Le norme di intervento in caso di incendio di interfaccia, tipologia di rischio che interessa la totalità dei comuni abruzzesi, sono disciplinate nell’allegato tecnico della convenzione che annualmente viene stipulata con il Corpo Nazionale dei Vigili del Fuoco ed all’interno delle pianificazioni comunali d’emergenza. Di norma le procedure contemplano che la S.O.U.P., ricevuta comunicazione della dichiarazione di incendio d’interfaccia da parte del D.O.S./R.O.S., se necessario provvede a pre-allertare e attivare il Volontariato di Protezione Civile al fine di coadiuvare i Vigili del Fuoco e le Amministrazioni Locali impegnate nelle operazioni di evacuazione e assistenza della popolazione.

In caso di eventi che superino il livello locale, viene interessata la Prefettura che a sua volta attiva il coordinamento provinciale tramite il Centro Coordinamento Soccorsi (C.C.S.), in stretto rapporto con la Protezione Civile Regionale, che è in grado di far intervenire forze volontarie dalle altre province.

Qualora l’evento sia di rilevanza regionale, la Regione Abruzzo con le Prefetture interessate, si rapporterà con il Dipartimento Nazionale della Protezione Civile.

Al fine di prevenire tali eventi, ai comuni è demandata l'esecuzione di una serie di opere di prevenzione che vanno dalla ripulitura delle strade comunali al controllo della sicurezza delle discariche, misure riportate nella Delibera di Giunta Regionale di dichiarazione dello stato di massima pericolosità per gli incendi boschivi. È necessario rilevare la difficoltà delle province abruzzesi ad eseguire regolarmente la corretta ripulitura delle banchine delle strade provinciali, le quali molto spesso rappresentano le aree d'innescò di incendi che si verificano in Regione. Risultato è che molto spesso la vegetazione erbacea a bordo strada, risulta sfalciata solo per una piccola fascia andando a costituire un facile punto d'innescò per incendi boschivi, sia dolosi sia colposi (cicche di sigarette o contatto con marmitte catalitiche). A tale criticità può sommarsi la difficoltà ad eseguire tali operazioni a livello comunale, ove vanno sempre perseguiti vigilanza continua e sollecito alla manutenzione delle aree private verdi o limitrofe ad abitazioni. La Regione supporta le azioni di pianificazione e prevenzione comunali attraverso interventi di tipo indiretto, finalizzati soprattutto all'allerta ed al controllo del territorio. Contestualmente durante tale periodo è attivato, utilizzando il personale volontario delle Associazioni di Protezione Civile iscritte all'Elenco Territoriale e convenzionate con la Regione Abruzzo, un servizio di pattugliamento-avvistamento incendi sul territorio regionale. Il Dipartimento della Protezione Civile non partecipa all'esecuzione e programmazione di interventi diretti di prevenzione degli incendi (*diradamenti o sfoltimenti*), che invece viene attuata dal Dipartimento Agricoltura a seguito di emanazione di appositi bandi previsti nel PSR 2014-2020.

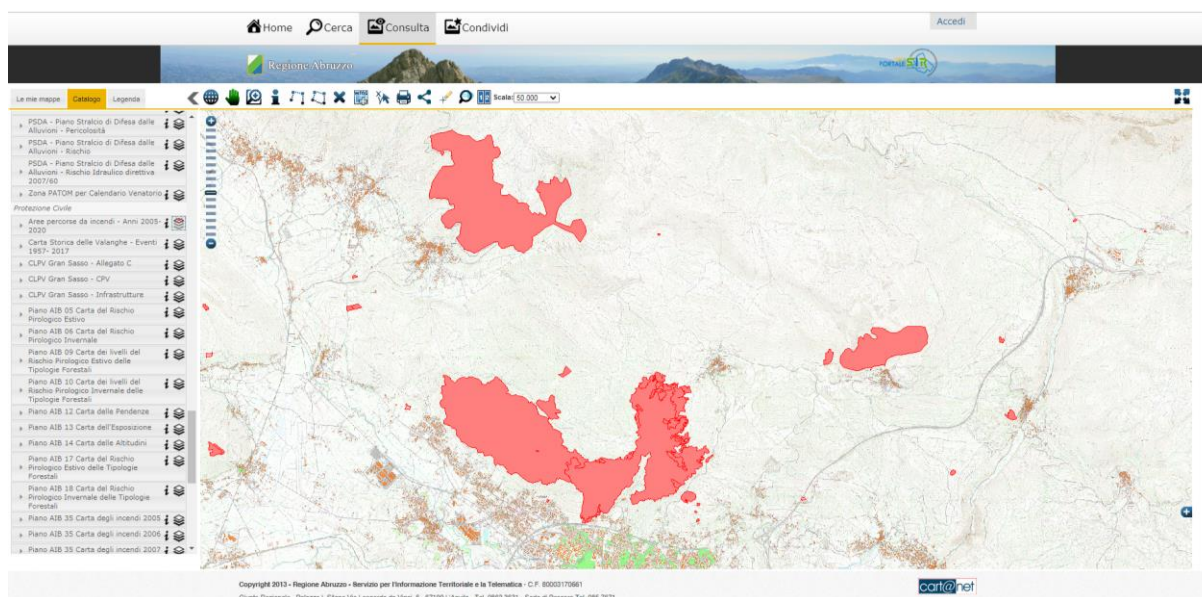
Proposta di ordinanza comunale A.I.B.

Il Dipartimento Nazionale di Protezione Civile ha predisposto uno schema di ordinanza comunale avente ad oggetto *“Applicazione delle misure di prevenzione rischio incendi boschivi in vista del periodo di massima pericolosità per gli incendi boschivi”*, con la finalità di fornire alle amministrazioni comunali uno strumento di prevenzione del rischio incendi boschivi univoco sul territorio nazionale. I Servizi DPC029 e DPC030 hanno provveduto a trasmettere la bozza di ordinanza ad Anci Abruzzo al fine di garantirne la massima diffusione presso le amministrazioni comunali. Al link seguente è possibile consultare la bozza di ordinanza:

https://protezionecivile.regione.abruzzo.it/images/Sab/Schema_ordinanza_AIB.pdf

Il Catasto Incendi

In seguito agli eventi dell'estate 2007 e dell'emanazione dell'OPCM 3624/07, tutti i comuni abruzzesi hanno provveduto ad istituire un proprio Catasto Incendi. L'aggiornamento del Catasto è possibile grazie all'impiego dei dati acquisiti nel corso dei rilievi delle superfici annualmente percorse dal fuoco, forniti dall'Arma dei Carabinieri Forestali. Di norma tale aggiornamento è compiuto dai comuni tramite l'utilizzo dei servizi informatici forniti dal portale web Servizio Informatico della Montagna (www.simontagna.it). La Regione supporta i comuni in questa operazione pubblicando sul proprio GEOPORTALE le aree percorse dagli incendi boschivi; attualmente sono reperibili le superfici percorse dal fuoco dal 2005 al 2020 (<http://geoportale.regione.abruzzo.it/Cartanet>). La sovrapposizione di tali rilievi alle mappe catastali comunali, rende possibile agli uffici tecnici dei comuni accreditati l'individuazione delle particelle catastali percorse dal fuoco ed il relativo aggiornamento annuale del catasto incendi.



*Superficie percorsa da incendi 2020 – Pettino e Arischia (AQ).
Fonte: Geoportale Regione Abruzzo*

Mezzi, strumenti e risorse umane per la lotta attiva agli incendi boschivi

Il D.Lgs 177/2016

Con il D.Lgs. 177/2016 *“Disposizioni in materia di razionalizzazione delle funzioni di polizia e assorbimento del Corpo Forestale dello Stato, ai sensi dell'articolo 8, comma 1, lettera a), della Legge 7 agosto 2015, n. 124, in materia di riorganizzazione delle amministrazioni pubbliche”* è stato disposto l'accorpamento del Corpo Forestale dello Stato all'Arma dei Carabinieri ed il conseguente passaggio delle attività di supporto allo spegnimento degli incendi boschivi al Corpo Nazionale dei Vigili del Fuoco. Dal 1° gennaio 2017 pertanto sono state inquadrare nei Vigili del Fuoco 361 unità di personale appartenenti al Corpo Forestale dello Stato e le competenze in tema di antincendio boschivo (A.I.B.) sono state trasferite ai Vigili del Fuoco. L'articolo 9 del D. Lgs.177/2016 ha infatti previsto che *«al Corpo Nazionale dei Vigili del Fuoco sono attribuite le competenze del Corpo Forestale dello Stato in materia di lotta attiva contro gli incendi boschivi e spegnimento con mezzi aerei degli stessi»*. Il personale proveniente dal Corpo Forestale dello Stato è stato quindi inquadrato nelle qualifiche ad esaurimento dei ruoli A.I.B. e assegnato temporaneamente, per quanto possibile, nelle sedi dei comandi provinciali e/o direzioni regionali ricadenti nella medesima provincia in cui operavano.

Il Corpo Nazionale dei Vigili del Fuoco

Con il D. Lgs.177/2016, il ruolo dei Vigili del Fuoco, precedentemente afferente al contrasto agli incendi boschivi d'interfaccia, ha assunto maggiore importanza. A seguito della stipula di un'apposita convenzione, i Vigili del Fuoco rivestono oggi un ruolo importante per la Regione Abruzzo nelle attività di supporto al contrasto agli incendi boschivi. Il Servizio DPC030 e la Direzione Regionale dei VVF hanno raggiunto un accordo in Commissione Paritetica il 30.06.2021 per la definizione e successiva stipula della convenzione annualità 2021-2022. Lo schema di Convenzione tra il Ministero dell'Interno Dipartimento dei Vigili del Fuoco del Soccorso Pubblico e della Difesa Civile e la Regione Abruzzo è stato approvato con DGR n. 410 del 9.07.2021.

Di seguito si riporta l'organizzazione dei CNVVF in attività A.I.B.

Pianificazione attività A.I.B.

1.Organizzazione A.I.B. del C.N.VV.F., del Servizio A.I.B., competenze e funzioni delle strutture deputate al contrasto degli incendi boschivi con convenzione attiva con la Regione Abruzzo.

- 1.1. La Direzione Centrale per l’Emergenza VVF, mediante il Centro Operativo Nazionale, effettua il costante monitoraggio degli eventi in corso, compresi gli incendi boschivi, assicurando il coordinamento delle forze in campo e ricorrendo - in caso di incendi boschivi di grandi dimensioni che determinano situazioni di grave emergenza - alla mobilitazione di uomini e mezzi tra le Direzioni Regionali VVF ed al potenziamento del dispositivo ricorrendo a personale in straordinario.
- 1.2. La Direzione Regionale Abruzzo VVF, presso cui è stato istituito un ufficio A.I.B., ha essenzialmente il compito di:
 - pianificare l’impiego delle risorse VVF sulla base delle indicazioni della DCEST (Direzione Centrale per l’Emergenza, il Soccorso Tecnico) A.I.B.;
 - monitorare gli eventi in corso nel territorio regionale per il tramite della propria Sala Operativa SO/115;
 - garantire il flusso di informazioni con il C.O.N. (Centro Operativo Nazionale del CNVVF);
 - interagire con la Regione Abruzzo sia direttamente sia per il tramite del personale VV.F. presente in S.O.U.P.;
 - monitorare l’impiego delle forze in campo e - in caso di necessità su richiesta S.O.U.P. - mobilitare il personale VVF tra i Comandi Provinciali.
- 1.3. I Comandi Provinciali VVF hanno essenzialmente il compito di:
 - pianificare e disporre gli interventi di lotta attiva agli incendi boschivi sulla base della pianificazione generale redatta dalla Direzione Regionale;
 - individuare il personale necessario a coprire i turni straordinari sia per i D.O.S. sia per la costituzione delle squadre aggiuntive dedicate alla lotta contro gli incendi boschivi, disponendo le relative turnazioni e schieramento;
 - individuare un funzionario referente in materia A.I.B. responsabile della pianificazione provinciale;
- 1.4. Il personale VVF presso la S.O.U.P. ha il compito di:
 - garantire, ove non diversamente disposto dalla S.O.U.P. Regionale, il flusso delle informazioni verso il C.O.A.U. (Centro Operativo Aereo Unificato), la S.O.C.A.V. (Sala Operativa per il Coordinamento e l’Assistenza al Volo), la Direzione Regionale VVF e i Comandi Provinciali VVF;
 - coordinare l’impiego delle forze VVF in campo, attivando il personale con qualifica D.O.S. VVF, mobilitando le Squadre VVF c.d. “Boschive” e richiedere la mobilitazione delle organizzazioni di Protezione Civile ed - in caso di necessità - richiedendo alla Direzione Regionale l’impiego di personale VV.F. di altri Comandi Provinciali;
 - attivare tramite la S.O.U.P. Regionale, ove non diversamente disposto dalla stessa, i mezzi aerei dedicati all’attività A.I.B. delle flotte aeree regionale e nazionale.

- 1.5. Il C.N.VV.F. ha istituito il ruolo A.I.B., ai sensi dell'art.15 del D. Lgs. 177/2016, al quale, sono demandate le funzioni preliminarmente individuate mediante la nota della Direzione Centrale per l'Emergenza prot. 6859 in data 6.4.2017 ed inquadrare nel D.M. 12 gennaio 2018 “*Servizio antincendio boschivo del Corpo nazionale dei vigili del fuoco. Articolo 9 del Decreto Legislativo 19 agosto 2016, n.177*”.
- 1.6. Il personale del ruolo ordinario del C.N.VV.F. della regione Abruzzo, con qualifica D.O.S. è pari complessivamente a n. 48 unità distribuite presso le sedi centrali ed i distaccamenti dei Comandi Provinciali, fatte salve ulteriori e successive implementazioni con personale avviato a corsi futuri.

2. Competenze e funzioni delle strutture VV.F. in attività A.I.B.

2.1. La Direzione Regionale VVF

Il Dirigente A.I.B. sovrintende alle funzioni dell'ufficio servizio A.I.B. a cui è preposto. Il Dirigente, supportato dall'ufficio A.I.B., effettua il monitoraggio del buon andamento della pianificazione, con particolare riferimento all'impiego delle risorse, riferisce al Direttore eventuali difficoltà attinenti la sua applicazione e provvede a proporre eventuali soluzioni migliorative nonché segnala al Direttore eventuali difformità applicative delle disposizioni in materia A.I.B.;

- 2.1.1 **L'Ufficio A.I.B.** assicura la partecipazione alle strutture di coordinamento A.I.B. regionali; redige le proposte di eventuali disposizioni integrative della pianificazione operativa di cui al punto precedente; il funzionario responsabile dell'Ufficio A.I.B. ed il funzionario responsabile della S.O./Dir provvedono alla redazione della **turnazione del personale in servizio presso la postazione parte integrante della S.O.U.P.** dedicata ai VV.F.;

2.1.2 La Sala Operativa della Direzione Regionale

Il funzionario responsabile della gestione ordinaria della Sala Operativa sarà coadiuvato, per la pianificazione e programmazione degli aspetti operativi attinenti l'attività A.I.B., dal funzionario responsabile dell'ufficio A.I.B., nonché dai funzionari di guardia della Direzione Regionale. Il personale in servizio presso la Sala Operativa della Direzione VV.F. svolge, tra l'altro, le seguenti funzioni:

- **assicura** il flusso delle informazioni con il C.O.N.;
- **assicura** per attività di soccorso, l'utilizzo del mezzo aereo presente presso l'Elinucleo di Pescara tramite la S.O. del Comando Provinciale coinvolto, che provvederà alla compilazione dell'allegato “C”, ed avviserà contestualmente la S.O./S.O.U.P. della Regione Abruzzo;
- **monitora** l'evoluzione degli incendi boschivi in raccordo con il personale VV.F. presente in S.O.U.P.;
- **verifica** l'eventuale attivazione dei P.C.A. (Posti di Comando Avanzati) di cui al punto 3.9;

- **informa ed aggiorna** il funzionario VF in S.O.U.P - oltre l'orario di servizio - in ordine alla situazione operativa e alle eventuali emergenze inerenti l'attività A.I.B., con particolare riferimento a quelle che possono prevedere l'intervento aereo;
- **allerta** - durante il periodo di "grave pericolosità" - il Dirigente regionale o suo delegato in merito alla necessità di anticipare l'attivazione della SOUP;
- **attiva** - al di fuori del periodo di massima pericolosità - il funzionario tecnico, di cui al punto precedente, ed **allerta** il Dirigente regionale o suo delegato.

2.2. I Comandi Provinciali

2.2.1 Personale con qualifica D.O.S. Il D.O.S. (Direttore Operazioni di Spegnimento), come indicato nei piani regionali A.I.B., ha il compito di gestire i mezzi aerei e terrestri a sua disposizione, finalizzandoli alla massima efficacia nell'azione di spegnimento, per quanto attiene alla gestione dei mezzi aerei farà riferimento alle disposizioni riportate nella Direttiva del D.P.C. anno 2021 "*Concorso della flotta aerea dello Stato nella lotta agli incendi boschivi*"; in caso di incendi complessi e di grandi dimensioni il Comando Provinciale adotta - come dettagliato nel seguito - il sistema organizzativo dell'I.C.S. (Incident Command System), in tal caso il D.O.S., VVF, riveste il ruolo di Responsabile della

	Sezione	Operativa;
--	---------	------------

2.2.2 Attività dei funzionari dei Comandi Provinciali.

I Comandi Provinciali, nel periodo **stabilito in convenzione** avranno cura di incaricare giornalmente un funzionario VF - individuato fra quelli in servizio - per le incombenze relative alla attività A.I.B.; il funzionario suddetto, in caso di necessità, rientrerà in servizio per prestazioni lavorative straordinarie.

Tale funzionario, in caso di incendi boschivi "complessi", esercita il ruolo di D.T.S. (Direttore Tecnico del Soccorso) dell'intervento ed assume, tra l'altro, la funzione di coordinamento delle attività nell'ambito di competenza nonché di raccordo con le altre Amministrazioni coinvolte: forze di polizia, strutture operative della protezione civile e altre autorità competenti a livello locale. In caso di incendi "complessi e di grandi dimensioni" curerà, su disposizione del Comandante Provinciale, la organizzazione dell'intervento sulla base del modello I.C.S., indicato nel paragrafo 3.8.

2.2.3 Squadre dedicate ad attività A.I.B.

Tale parametro sarà stabilito all'interno della Convenzione del relativo protocollo operativo.

LA S.O.U.P. REGIONALE

La S.O.U.P. sarà attiva quotidianamente - di norma - dalle 8.00 alle 20.00 durante il periodo di "grave pericolosità" degli incendi boschivi. La S.O.U.P. è così costituita:

- 2 Personale Regione Abruzzo di cui uno con funzione di CAPO SALA (Responsabile di S.O.U.P.);
- 3 Personale C.N.VV.F.; un VF Funzionario, un VF con qualifica T.A.S.2, un VF operatore graduato ove la convenzione sia attiva;
- 1 personale dei CCF;
- 2 componenti delle organizzazioni di volontariato A.I.B. convenzionate con la Regione Abruzzo.

Normalmente i turni giornalieri sono dalle 8:00–20:00 salvo h24 in caso di emergenza o eventi importanti in corso.

Durante il restante orario giornaliero, nel periodo di grave pericolosità, ed inoltre durante il restante periodo dell'anno, è prevista l'attivazione dell'istituto delle **reperibilità**.

Il personale VV.F. presente in S.O.U.P. sarà in contatto con la SO/Dir con le SO/115 dei Comandi Provinciali, per le necessarie attività di coordinamento. Il VF in servizio presso la postazione VV.F. della S.O.U.P. cura il compimento di tutte le incombenze relative alla attività A.I.B. della postazione di riferimento. La SO/Dir VVF ha cura di tenere informato ed aggiornato il VF suddetto - anche oltre l'orario di servizio - in ordine alla situazione operativa e alle eventuali emergenze inerenti l'attività A.I.B. Il VF suddetto svolge anche funzioni di raccordo a livello regionale, dei VVF con le strutture operative della protezione civile e con le altre autorità competenti. Il VF TAS2 curerà tutte le incombenze legate alla gestione cartografica dell'intervento di soccorso, a titolo non esaustivo: verifica le coordinate dell'incendio fornite dal D.O.S. o provvede loro calcolo corretto sulla base delle informazioni ricevute, verifica le coordinate delle fonti di approvvigionamento idrico, individua i possibili percorsi di raggiungimento dell'area dell'incendio, calcola in prima approssimazione le superfici percorse dal fuoco. In particolare il personale VV.F. presente in S.O.U.P.:

- **assicura** lo scambio delle informazioni tra le SO/115 e la SO/Dir, fornendo supporto al Responsabile della S.O.U.P. nell'attività di costante informazione sulla situazione ed evoluzione degli incendi in atto;
- **collabora** con le altre componenti della S.O.U.P.;
- **informa** la SO/Dir e le SO/115 in caso di aggiornamento dei bollettini di suscettività, che prevedono un aggravamento delle condizioni, emanati dal Centro Funzionale d'Abruzzo;
- **concorre nell'attivazione del D.O.S.** secondo le modalità seguenti; una volta ricevuta la richiesta di attivazione del D.O.S. - in conformità alle P.O.S. (Procedure Operative Standard) - individua con il Responsabile di S.O.U.P., i D.O.S. VVF o Regionali che, in base alla sua posizione, potrà raggiungere più velocemente il luogo dell'incendio, tenendo conto, in caso di attivazione D.O.S. VVF, delle priorità di coinvolgimento individuata dai Comandi come indicato al punto 2.5 e prescindendo - se necessario - dalla competenza territoriale del Comando Provinciale VV.F. da cui il D.O.S. dipende. In caso di necessità il D.O.S. VVF potrà essere elitrasportato per mezzo dei velivoli

presenti presso l'Elinucleo VV.F. di Pescara, al fine di consentire il raggiungimento, in tempi brevi, di zone disagiate e/o distanti dalla sede di servizio; Il D.O.S. Regionale potrà invece essere elitrasmportato per mezzo dei velivoli regionali attivati per l'attività A.I.B. al fine di consentire il raggiungimento, in tempi brevi, di zone disagiate e/o distanti dalla sede di servizio;

- **monitora l'evoluzione** degli incendi boschivi in raccordo con la SO/Dir.; **nel periodo stabilito in convenzione** alle ore 10:00, alle ore 15:00 ed alle ore 19:00 provvede alla compilazione del bollettino A.I.B., che verrà redatto sulla base di un modello appositamente predisposto, e provvede alla sua trasmissione agli indirizzi mail in esso riportati;
- **rappresenta alla S.O.U.P.**, nel caso venga segnalato dal D.O.S., alla SO/115 del Comando interessato ed alla SO/Dir, la necessità di attivazione dei P.C.A.;
- **richiede sistematicamente**, al verificarsi di un incendio boschivo, l'intervento delle Organizzazioni di Volontariato A.I.B. al funzionario della Regione Abruzzo presente in S.O.U.P., che verranno messe a disposizione del D.O.S. il quale provvederà al loro impiego sullo scenario operativo;
- **assicura** il flusso di comunicazioni con la postazione VV.F. presso il C.O.A.U. anche fornendo ogni mattina, entro le ore 9:00, il numero dei D.O.S. in servizio, dedicati a tale funzione;
- **provvede**, su richiesta dei Comandi - anche mediante il D.O.S. o il R.O.S., a comunicare la necessità dell'intervento dei volontari di P.C. anche per attività **diverse dallo spegnimento** quali: accertamenti preventivi, avvistamento, sopralluoghi e bonifica; la postazione VV.F. in S.O.U.P. darà conferma ai Comandi dell'avvenuta attivazione.

All'inizio del turno il personale VV.F. in servizio presso la S.O.U.P., anche attraverso il contatto diretto con la SO/Dir e le SO/115:

- **conosce** l'eventuale stato di attenzione - preallarme - allarme in relazione agli eventi in atto nel territorio di competenza;
- **accerta** la presenza di eventuali incendi in corso e di incendi rimasti attivi dal giorno precedente con particolare riferimento a: scenario operativo (boschivo/interfaccia), rischio per persone/abitazioni/infrastrutture/opifici, numero di squadre impegnate, orografia, ventosità, condizioni meteo;
- **acquisisce** dal componente della S.O.U.P. incaricato di gestire l'intervento dei volontari di P.C. la programmazione giornaliera d'impiego delle associazioni di volontariato;
- **trasmette** - entro le ore 9.00 - la suddetta programmazione giornaliera ai Comandi Provinciali ed ai Distaccamenti VV.F., nonché alla SO/Dir.

Prima del termine del turno il personale VV.F.:

- **fornisce** al Capo Sala della S.O.U.P., i dati sugli incendi in modo che tali dati, dopo le opportune verifiche, possano essere resi ufficiali anche dopo un

eventuale confronto con altri componenti territoriali, e conseguentemente li comunica alla SO/Dir per la propria competenza.

3. Organizzazione delle attività operative.

- 3.1. Il C.N.VV.F. assicura, nel territorio della regione Abruzzo con il dispositivo ordinario di soccorso ai sensi della vigente legislazione, gli interventi tecnici caratterizzati dal requisito dell'immediatezza della prestazione, ivi compresa l'opera tecnica di soccorso in occasione di incendi boschivi, diretta alla salvaguardia delle persone e della incolumità dei beni. Durante il periodo di maggior rischio degli incendi boschivi, nell'ambito del territorio regionale, viene disposto il **potenziamento stagionale** del dispositivo di soccorso antincendio boschivo della Regione Abruzzo mediante l'impiego di squadre di Vigili del Fuoco, dedicate esclusivamente alla lotta contro gli incendi boschivi, aggiuntive, rispetto al dispositivo ordinariamente predisposto per il soccorso tecnico urgente, schierate come indicato nei punti precedenti.
- 3.2. La **comunicazione di un incendio boschivo** in atto può avvenire direttamente al 115 dei VV.F., oppure per il tramite delle Centrali Operative che rispondono ai numeri per le chiamate di emergenza delle Forze di Polizia, nonché al numero verde della Regione Abruzzo 800.861.016 e al quale risponde la SO/S.O.U.P. regionale.
- 3.3. A seguito della comunicazione di cui al punto precedente, il personale della **Sala Operativa del Comando Provinciale** competente territorialmente:
- **allerta** il personale VF in S.O.U.P. anche al fine di verificare la presenza di personale di altre componenti, già sul posto;
 - **invia ed informa**, previa comunicazione alla S.O.U.P., la squadra sul posto per l'intervento;
 - **informa**, in caso di incendio boschivo, la SO/Dir;
 - **chiede** al personale VF in S.O.U.P., l'invio sul posto del D.O.S. e l'attivazione del mezzo aereo A.I.B. della flotta regionale o della flotta statale, sulla scorta delle informazioni fornite dal personale sul posto;
- 3.4. **Il R.O.S. della squadra** giunto sul posto fornisce alla SO/115 le informazioni sullo stato dell'incendio,- nel caso - comunica alla SO/115 la necessità di ulteriori risorse di uomini e mezzi - comprese quelle delle Organizzazioni di Volontariato - e la necessità dell'intervento del D.O.S. e del mezzo aereo A.I.B.; in ogni caso le fasi iniziali dell'evento pirologico - quando ancora l'area interessata dal fuoco è limitata e non vi sono particolari criticità (*principio d'incendio*) - sono gestite dal personale VV.F. intervenuto sul luogo, ove assente il D.O.S., con il concorso dei volontari AIB di P.C., ove presenti; detto personale deve tempestivamente attivarsi in una azione di spegnimento e prevenzione finalizzata a contenere e, se possibile, estinguere il principio d'incendio, in conformità alla normativa ed alle disposizioni inerenti la sicurezza e la salute degli operatori, prima che possa espandersi ed interessare estesamente aree boscate, cespugliate o arborate, (*rif. suscettività di cui alla L. 353/2000*), evitandone quindi l'evoluzione ad incendio vero e proprio, con

tutte le negative conseguenze di pericolo e/o danno a persone e cose; se l'azione di contrasto effettuata con le forze terrestri non è risolutiva, il R.O.S. dei VV.F., ove non presente già il D.O.S., valuterà la necessità di ricorrere all'intervento aereo e comunicherà tale necessità alla SO/115 che a sua volta, con immediatezza, la inoltra alla S.O.U.P.; la S.O.U.P. provvederà ad inviare - di norma - il D.O.S. sul posto, il quale provvederà a comunicare le informazioni necessarie alla compilazione della scheda SNIPC/COAU; in caso di necessità - come indicato al punto 2.2.6 - la S.O.U.P. chiederà le informazioni necessarie al R.O.S. il quale, precisa la sua posizione geografica, e fornisce indicazioni: sul contesto ambientale, sulla pericolosità per la pubblica utilità, sulla superficie bruciata e su quella a rischio, sulla tipologia del soprassuolo che sta bruciando, sulla dimensione del fronte del fuoco, sull'altezza di fiamma, sulle condizioni climatiche; fermo restando che per l'attività di coordinamento del mezzo aereo A.I.B. è sempre necessaria la presenza del D.O.S. Si precisa che, qualora fosse necessario attivare il D.O.S. **per incendi sviluppatasi dopo la chiusura ordinaria della S.O.U.P.** (prevista alle ore 20:00 in assenza di attività in corso), sarà cura della SO/Dir individuare il D.O.S. e comunicare l'inizio anticipato del servizio sia al D.O.S. sia al personale reperibile per la S.O.U.P. (funzionario tecnico e VF di supporto).

- 3.5. **Il Capoturno** della SO/115 - in caso di richiesta di ulteriori risorse da parte del R.O.S. - concorda con la SO/Dir l'attivazione di squadre VV.F. A.I.B. di altri Comandi, comunica alla S.O.U.P. tale esigenza e la necessità del D.O.S., del mezzo aereo A.I.B. e di squadre di volontariato di P.C.
- 3.6. Il personale della **S.O.U.P.**, coordinato dal funzionario, individua il D.O.S. più vicino al luogo dell'incendio e sulla base delle indicazioni fornite dal personale sul posto compila la scheda SNIPC/COAU come esplicitato nel punto 2.2.6.
- 3.7. La direzione dello spegnimento degli incendi boschivi, come previsto dal Piano Regionale A.I.B. è esercitata dal personale VV.F. con la qualifica **D.O.S.** o, ove presente, dal personale della REGIONE ABRUZZO avente la **qualifica di D.O.S.**, con compito di gestire i mezzi aerei e terrestri a sua disposizione, finalizzandoli alla massima efficacia nell'azione di spegnimento; per quanto attiene alla gestione dei mezzi aerei il D.O.S. farà riferimento alle disposizioni riportate nella Direttiva del D.P.C. anno 2021 *“Concorso della flotta aerea dello Stato nella lotta agli incendi boschivi”*;
il D.O.S. intervenuto sullo scenario:
- **stima** l'efficacia del primo intervento;
 - **conferma o meno** la necessità del mezzo aereo;
 - **imposta** la strategia di intervento ipotizzando la sua evoluzione, considerando che gli obiettivi devono essere raggiungibili (*quelli che hanno il miglior rapporto costi/benefici*), quantificabili (*per poterne verificare l'eventuale raggiungimento*) e flessibili (*per subire aggiornamenti*);

- **coordina** lo schieramento delle squadre presenti sul posto (VV.F./Organizzazioni di Volontariato) in accordo con il R.O.S. agendo nei rispettivi ambiti di competenza tra di loro collaborando e coordinandosi;
- **gestisce** i mezzi aerei presenti coordinandosi con i piloti degli stessi, condividendone la strategia di intervento e indicando le traiettorie di lancio. Si rapporta inoltre con i piloti chiedendo la loro collaborazione per l'individuazione di eventuali criticità, modifiche della strategia attuata e per eventuali integrazioni delle risorse presenti (sia aeree che terrestri);
- **valuta**, la necessità di ulteriori risorse terrestri e - nel caso - le richiede alla S.O.U.P.;
- **valuta** la necessità di ulteriori e/o differenti mezzi aerei - nel caso - le richiede alla S.O.U.P.;
- **evidenzia** alla S.O.U.P. la necessità di attivazione del sistema organizzativo dell'I.C.S., nel caso di incendi complessi e di grandi dimensioni, come specificato nei punti successivi.

Gli incendi, a titolo esemplificativo, possono essere schematicamente classificati come segue in funzione delle loro caratteristiche e delle necessità di risorse di uomini e mezzi:

Boschivo

“Il D.O.S. opera direttamente coordinando sia le attività per lo spegnimento da terra, delle squadre e dei relativi mezzi terrestri, appartenenti anche a diverse amministrazioni/enti/organizzazioni inserite nel dispositivo regionale/provinciale, sia le attività dei mezzi aerei della flotta antincendio regionale/provinciale e statale, di cui dispone e dei quali può chiedere l'incremento, se necessario.

Boschivo di tipo complesso

Particolare incendio nel quale il numero di attività contemporanee o di risorse da coordinare supera la capacità gestionale individuale, per cui è definito un modello di intervento strutturato (ad esempio, un sistema di “*Comando e Controllo*” di tipo *Incident Command System* – ICS). In tale situazione, la sala operativa deputata, secondo quanto previsto dal proprio “*Piano regionale A.I.B.*”, valuta tempestivamente lo scenario in base alle informazioni che riceve e dispone l'invio in area di un adeguato dispositivo di risposta, che individua anche le forme di raccordo con le strutture operative del Servizio nazionale di protezione civile.

In zone di interfaccia urbano-foresta

Le aree di interfaccia urbano-foresta sono quelle zone, aree o fasce, nelle quali l'interconnessione tra le abitazioni o altre strutture antropiche e le aree naturali o la vegetazione combustibile è molto stretta.

In tale scenario, il D.O.S. e il Responsabile delle Operazioni di Soccorso (R.O.S.) dei VVF operano nei rispettivi ambiti di competenza, collaborando e coordinando tra loro l'intervento,

al fine di razionalizzare e ottimizzare le rispettive azioni, nel rispetto reciproco di ruoli e funzioni e secondo le procedure riportate del “Piano regionale A.I.B.” e nelle eventuali intese operative e convenzioni con il CNVVF. Il R.O.S. deve assicurare la salvaguardia della vita, dell'integrità fisica, dei beni e degli insediamenti, anche con il concorso del D.O.S.

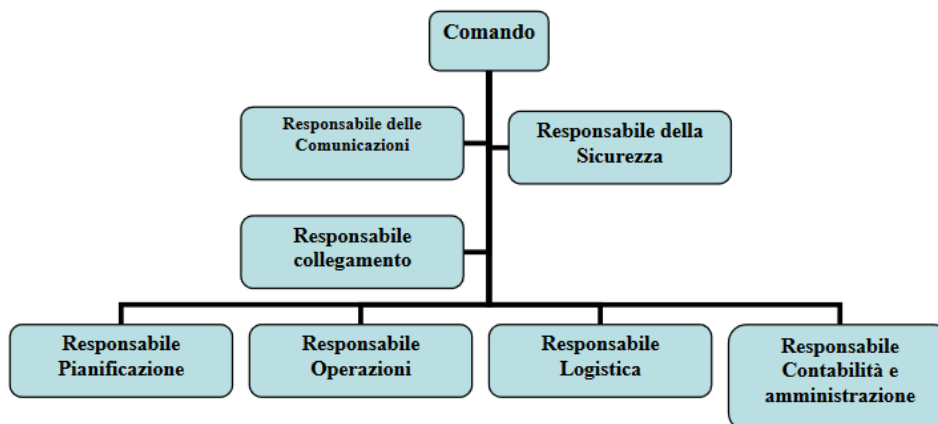
Aree protette statali (Parchi nazionali e Riserve naturali statali)

Per gli incendi boschivi nelle Aree protette statali, di cui all'articolo 8 della legge n.353/2000 e successive modificazioni, si applica quanto previsto dal “Piano regionale A.I.B.”, in riferimento al D.lgs. 177/2016 e, quindi, all'accordo del 9 luglio 2018 tra CUFAA, CNVVF e MATTM.

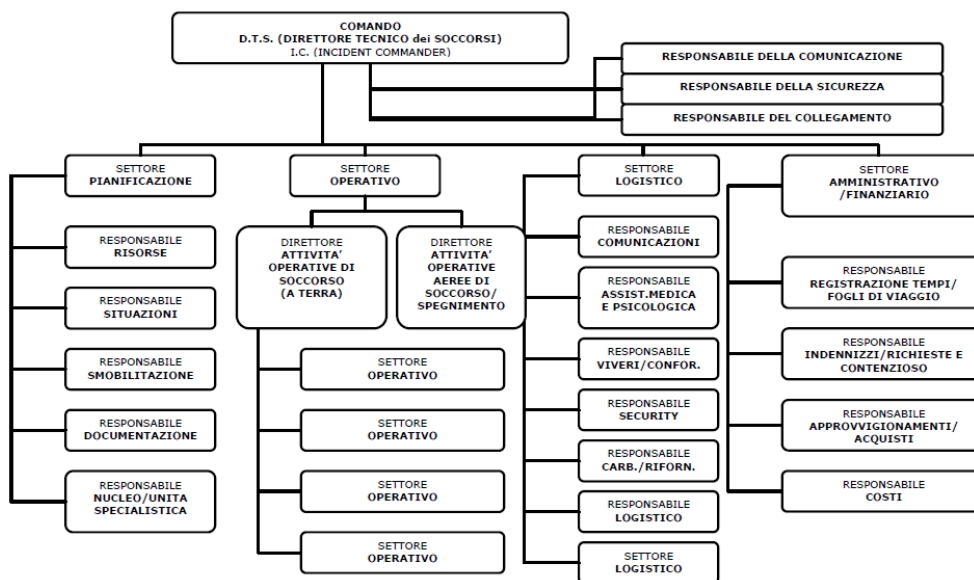
- 3.8. In situazioni di particolare gravità o crisi, in ambito dell'attività A.I.B., la decisione dell'impiego strategico degli assetti non può essere devoluta solamente alla valutazione del D.O.S., della sala operativa deputata o di forme di coordinamento quale l'I.C.S., ma richiede l'intervento al più alto livello decisionale della catena di “Comando e Controllo” della Regione sul piano territoriale, ovvero del Dipartimento della Protezione civile, su quello nazionale. All'uopo, potrà essere attivato un team ad hoc, formato dai rappresentanti della regione, del DPC e del CNVVF, che effettuerà una valutazione della situazione in atto, anche a seguito di una ricognizione dell'area di crisi coordinandosi con l'I.C.S. affinché le strategie di spegnimento abbiano la maggior efficacia possibile.
- 3.9. In caso di attività coordinata con le altre componenti interessate ed in caso di eventi di particolare rilevanza, nei quali è in pericolo la pubblica incolumità, il Comando Provinciale VVF attiva per il tramite della SO/115 informando la S.O.U.P., una **Postazione di Comando Avanzato (P.C.A.)** a cui partecipano i responsabili di tutte le componenti (un funzionario dei VV.F. o altro personale del VV.F., i rappresentanti delle altre componenti del sistema di P.C., il Sindaco o suo delegato, il responsabile della Struttura A.I.B. della Regione o suo delegato, un responsabile della Forze dell'Ordine, il responsabile del Servizio Sanitario o suo delegato, rappresentanti dei Servizi Essenziali).

Il P.C.A., per il tramite dei rappresentanti di ciascuna componente, acquisisce informazioni in ordine alla forza presente, alla sua dislocazione se già spontaneamente avvenuta, alla qualifica degli operatori e ne dispone lo schieramento. Al funzionario VV.F. di qualifica più elevata presente presso il P.C.A., in diretta collaborazione con il funzionario Regionale competente, compete la direzione tecnica dell'intervento e, in relazione alla strategia di spegnimento, informa le FF.OO. e la Polizia Locale per concordare le azioni di controllo della viabilità e della pubblica sicurezza. Il D.O.S., nell'ambito della strategia di spegnimento, coordina l'impiego dei mezzi aerei impegnati nell'attività A.I.B. mantenendo un costante collegamento con il P.C.A. anche al fine di far pervenire eventuali comunicazioni ai responsabili delle varie componenti.

3.10. Il sistema organizzativo **I.C.S. (Incident Command System)**, come è noto, è stato adottato dal C.N.VV.F. per gestire le situazioni di macro-emergenza e può essere utilmente schematizzato con la figura seguente:



La figura del Responsabile delle Operazioni sarà ricoperta dal personale con qualifica D.O.S. VVF mentre il Comando sarà attribuito al D.T.S. (Direttore Tecnico dei Soccorsi) individuato dal Comandante Provinciale competente territorialmente, assistito dal Funzionario Regionale competente; nella figura che segue sono dettagliate le varie funzioni che sarà cura del Comandante Provinciale, competente per territorio, attribuire ai VV.F., riunendo - di norma - in capo allo stesso soggetto qualificato D.O.S. le funzioni di “direttore delle attività operative di soccorso a terra” e di “direttore attività operative aeree”:



3.11. Per gli **incendi non risolti in giornata** il personale VV.F. in S.O.U.P, in stretta collaborazione con il Responsabile della stessa, provvederà alla relativa pianificazione - per il giorno successivo - della turnazione dei D.O.S., dell’impiego dei mezzi aerei e dell’intervento delle Organizzazioni di Volontariato, di concerto

con i Comandi Provinciali e con la SO/Dir; a tal fine si precisa che il personale D.O.S. dovrà - di norma - ruotare su un numero limitato di D.O.S al fine di consentire una maggiore continuità operativa finalizzata all'efficacia dell'intervento; il Comandante Provinciale competente territorialmente o suo delegato provvede alla pianificazione dell'intervento A.I.B. delle squadre VV.F. sulla scorta delle indicazioni del presente documento.

3.12. Per gli incendi segnalati alle sale operative dopo la chiusura della S.O.U.P. si fa riferimento a quanto indicato nel punto 3.4.

4. Organizzazione delle squadre delle associazioni di volontariato impegnate in attività A.I.B. e rapporto con il C.N.VV.F.

In accordo con la regione Abruzzo - Servizio di Protezione Civile, al fine di incrementare le risorse umane e strumentali per il servizio A.I.B., è stato stabilito che le Associazioni di Volontariato (definite Organizzazioni A.I.B.) concorrano alle attività di lotta attiva A.I.B. Il Servizio di Protezione Civile provvede tramite direttive all'organizzazione dell'attività annuale delle organizzazioni operative in ambito A.I.B. Dette direttive forniscono le linee di indirizzo e di organizzazione della stagione A.I.B.

Il servizio di Protezione Civile Regionale, entro le ore 8,30 di ogni giorno - provvederà a comunicare alla S.O.U.P. la dislocazione territoriale delle squadre di volontari presenti su tutto il territorio regionale indicando: i relativi mezzi, gli orari di servizio, il livello di formazione dei volontari e recapiti telefonici dei capisquadra. La programmazione giornaliera d'impiego delle associazioni di volontariato sarà trasmessa, a cura degli operatori V.F. della S.O.U.P., alla S.O. della Direzione Regionale. Tale comunicazione/trasmmissione può avvenire anche attraverso la trasmissione di link/collegamenti informatici che riportano le informazioni precedentemente evidenziate.

Il Servizio di Protezione Civile della Regione Abruzzo provvederà a comunicare ai capisquadra dei volontari i recapiti telefonici dei comandi di riferimento. Durante la stagione A.I.B. sarà possibile tarare al meglio la suddetta organizzazione anche in vista della definizione dei percorsi che saranno seguiti dai volontari in attività di prevenzione.

I referenti delle squadre A.I.B. delle Organizzazioni di Volontariato di P.C. (nel seguito squadre di volontari), che - attivate dalla S.O.U.P. - hanno raggiunto il luogo dell'incendio, si mettono a disposizione del componente del C.N.VV.F. presente sul posto. Qualora non fosse presente alcun C.O.S., D.O.S. o VV.F. ma fossero presenti componenti di altre Strutture Operative del Sistema di P.C. o autorità regionali/locali di P.C., i referenti delle squadre si rapportano con il responsabile di tali Strutture per attività non connesse allo spegnimento del fuoco.

I referenti delle squadre di volontari, previa comunicazione alla S.O.U.P., possono attuare autonomamente le procedure per l'intervento di spegnimento nel caso in cui ricorrano le condizioni nel seguito descritte. Resta ferma la necessità che il referente della squadra dei volontari abbia seguito apposita sessione formativa idonea a valutare le condizioni di seguito riportate.

La squadra dei volontari arrivata sul posto fornisce immediatamente alla S.O.U.P. le seguenti informazioni:

- conferma o meno la presenza del fuoco;
- comunica la presenza o l'assenza di altre componenti del Sistema di P.C., in particolare VV.F., CC, Polizia di Stato, Polizia Provinciale, rappresentanti del Servizio di P.C. della Regione o del Comune, altre Organizzazioni di Volontariato di P.C.;
- comunica se trattasi di incendio di interfaccia o segnala la presenza di strutture o infrastrutture in aree dove presumibilmente il fuoco potrà espandersi;
- fornisce indicazioni sulla posizione geografica, sul contesto ambientale, sulla superficie bruciata e su quella a rischio, sulla tipologia del soprassuolo che sta bruciando, sulla dimensione del fronte del fuoco, sull'altezza di fiamma, sulle condizioni climatiche.
- trasmette via sistema Whatsapp e/o Telegram al numero 328.0131067 la geolocalizzazione del punto oggetto di intervento, foto dell'evento ed altre informazioni utili alla S.O.U.P.

Il referente della squadra di volontariato, appositamente formato, valuta la situazione e - nel caso in cui si verificano le condizioni di seguito descritte - può dare inizio all'attività di spegnimento in autonomia, previa comunicazione alla S.O.U.P.:

- assenza di altre componenti del Sistema di P.C.;
- non si tratta di incendio di interfaccia;
- assenza di strutture o infrastrutture a rischio di incendio;
- non stanno bruciando piante a portamento arboreo;
- il fronte del fuoco è facilmente raggiungibile;
- presenza di spazi per consentire facili vie di fuga del personale e del mezzo;
- modesta altezza di fiamma;
- vento debole o assente;
- orografia poco accidentata.

Nel corso dell'intervento il referente della squadra di volontariato A.I.B. riferisce alla S.O.U.P. l'evolversi dell'evento e interrompe le attività di spegnimento della squadra se, mutando le condizioni, ritiene di non poter operare in sicurezza. Nel caso di attività di spegnimento in autonomia, sopra descritto, la responsabilità della decisione in ordine all'intervento dei volontari compete esclusivamente al legale rappresentante dell'organizzazione di volontariato o al suo delegato o referente presente sul posto dell'evento. Qualora sul posto fossero presenti più squadre di volontari il coordinamento, di norma, è in capo al referente della prima squadra arrivata sul posto che ha fornito le informazioni alla S.O.U.P., salvo diverso accordo tra i referenti delle squadre.

In ogni caso le squadre di volontariato A.I.B. non abbandonano il luogo dell'evento se non autorizzate dalla S.O.U.P.

Quando la squadra o le squadre di volontari, in caso di attività A.I.B., non possono operare in autonomia, saranno coordinate dal C.O.S. o D.O.S. (se presente) o dal caposquadra dei VV.F. In ogni caso il referente della squadra dei volontari, durante l'attività di prevenzione e di lotta attiva agli incendi boschivi: sovrintende alla attività A.I.B. dei componenti della squadra e garantisce l'attuazione delle direttive ricevute, controllandone la corretta esecuzione ed esercitando un funzionale potere di iniziativa; vigila sull'osservanza delle disposizioni, dettate dall'Organizzazione di P.C. di appartenenza anche in occasione di corsi di formazione, in materia di salute e sicurezza in attività A.I.B. e di uso dei mezzi di protezione collettivi e dei

dispositivi di protezione individuale messi a loro disposizione e, in caso di inosservanza, fa abbandonare il luogo dell'intervento da parte dei componenti della squadra inadempienti, informando il C.O.S. o D.O.S. ed i propri superiori diretti.

Qualora il C.O.S. o D.O.S. dovesse separare un componente delle squadre dei volontari, per impegnarlo su sua diretta disposizione in particolari attività, il C.O.S. o D.O.S. assumerà su di sé le responsabilità suindicate attinenti alla sicurezza.

Il Servizio Emergenze di Protezione Civile della Regione Abruzzo, nel rispetto di quanto previsto nel Piano A.I.B. Regionale emana proprie direttive nei confronti delle Organizzazioni di Volontariato che svolgono attività A.I.B., necessarie ad organizzare e definire le attività A.I.B., al fine di ottimizzare l'operatività delle stesse.

5. Definizioni

- 5.1. **Incendio Boschivo:** fuoco con suscettività ad espandersi su aree boscate, cespugliate o arborate, comprese eventuali strutture ed infrastrutture antropizzate poste all'interno di dette aree, oppure su terreni coltivati o incolti e pascoli limitrofi a dette aree.
- 5.2. **Incendio in zone di Interfaccia:** incendio di vegetazione che si sviluppa in quei luoghi geografici dove il sistema urbano e quello rurale e/o forestale si incontrano ed interagiscono, potendo venire rapidamente in contatto con la possibile propagazione di un incendio originato da combustibile vegetale. In queste aree sono pertanto prevalenti la salvaguardia di vite umane e di infrastrutture civili. Non deve comunque essere tralasciata, se possibile, l'attività di spegnimento della componente rurale e/o forestale.
- 5.3. **Componente terrestre della lotta attiva:** la componente terrestre è formata dai reparti operativi del Corpo Nazionale dei Vigili del Fuoco (VVF) e dalle squadre A.I.B. di volontariato, idonee all'attività A.I.B. Ciascuna associazione di volontariato organizza il proprio personale operativo in Squadre e Gruppi A.I.B. rispettando le seguenti indicazioni:
 - 5.3.1 la Squadra volontari A.I.B. è il gruppo di volontari appartenente ad una medesima associazione, dotata di un mezzo A.I.B.; è composta da un numero che di norma va da 2 a 4 operatori, uno dei quali con il ruolo di **Responsabile A.I.B.**, a cui compete la responsabilità e il coordinamento dell'attività del proprio personale nonché la verifica dell'idoneità all'attività A.I.B. (dotazione dei D.P.I. e frequenza del corso di 2° livello, idoneità sanitaria);
 - 5.3.2 il Gruppo A.I.B. è l'insieme di più Squadre A.I.B.; ciascuna associazione provvederà ad individuare la figura di **Responsabile di Gruppo A.I.B.**, che organizzerà, su disposizioni del D.O.S. o del R.O.S., l'attività delle squadre componenti il proprio Gruppo per mezzo dei Caposquadra A.I.B.
- 5.4. **Componente aerea della lotta attiva:** la componente aerea della lotta attiva è costituita dai mezzi aerei che operano, nello spegnimento e nel supporto alle squadre A.I.B., messi a disposizione dalla Regione, oltre che dai mezzi aerei messi

a disposizione dal Dipartimento della Protezione Civile, tramite la struttura del Centro Operativo Aereo Unificato (COAU).

5.5. Assistenza Logistica A.I.B.: l'assistenza logistica alla lotta attiva consiste nelle seguenti attività: - vettovagliamento al personale impegnato; - reperimento di macchine movimento terra e macchine operatrici; - controllo del traffico stradale nella zona dell'evento; - rifornimento di invasi e punti di approvvigionamento idrico; qualsiasi altra necessità logistica, non preventivabile, ma comunque legata allo svolgimento delle operazioni di spegnimento. L'assistenza logistica A.I.B. è coordinata dalla S.O.U.P., la quale provvede ad attivare, secondo le necessità, i Comuni e gli altri Enti competenti.

5.6. Attività di bonifica: la bonifica, che dovrebbe essere eseguita, ove possibile, appena dopo l'estinzione delle fiamme, consiste nella messa in sicurezza del perimetro dell'incendio, provvedendo a separare con attrezzi manuali o con mezzi meccanici, l'area bruciata dalla vegetazione non interessata dall'incendio, eseguendo quella che tecnicamente viene definita *staccata*. La sua larghezza e profondità devono essere determinate in funzione delle caratteristiche stazionali (es. tipo di vegetazione, pendenza, etc.). Nel caso in cui per la forte pendenza del terreno o per la presenza di rocce affioranti sia impossibile effettuare la totale o parziale bonifica con le risorse terrestri, si può ricorrere all'impiego degli elicotteri A.I.B. regionali. Il D.O.S. deve organizzare l'attività di bonifica tenendo presente quanto segue:

- entità e distribuzione della staccata se già eseguita durante lo spegnimento;
- stima della staccata da eseguire per circoscrivere l'intero perimetro dell'incendio e dei tratti in cui non è possibile l'intervento con le risorse terrestri;
- risorse umane e tecniche presenti ed eventuale definizione di quelle aggiuntive per completare l'intervento di messa in sicurezza del perimetro;
- durata prevista dell'attività di bonifica ed eventuali turnazioni delle squadre, necessarie per il completamento delle operazioni. Le operazioni di bonifica proseguono, sotto il controllo del D.O.S. che ne verifica l'effettiva attuazione e la relativa efficacia, fino alla completa messa in sicurezza dell'area percorsa, vale a dire quando tutto il perimetro dell'incendio risulta staccato dalla vegetazione non bruciata circostante. Il personale D.O.S. comunica alla S.O.U.P. la fine delle operazioni di bonifica, fornendo i dati necessari alla chiusura dell'evento e specificando l'eventuale localizzazione e lunghezza dei tratti del perimetro non staccati per la presenza di pendenze eccessive o rocce affioranti.

5.7. Attività di controllo: una volta effettuate tutte le operazioni descritte, il D.O.S. può lasciare l'evento e, qualora lo ritenga necessario, può disporre un'attività di controllo da svolgersi con le seguenti modalità:

- **presidio sul posto:** il D.O.S. comunica alla S.O.U.P. le squadre A.I.B. ritenute necessarie a presidiare l'incendio, indicando l'ora prevista di fine intervento e

l'eventuale necessità di turnazione. ***Il presidio si effettua percorrendo il perimetro per controllare la sicurezza della staccata ed intervenendo prontamente in caso di eventuali riprese.***

- ***controllo posticipato***: il D.O.S. richiede alla S.O.U.P. che organizzi un'attività di controllo da parte di squadre A.I.B., specificando gli orari previsti e il tipo di controllo. Le squadre A.I.B. impegnate nell'attività di controllo comunicano alla S.O.U.P. le necessarie informazioni, in base alle quali possono essere disposti ulteriori servizi di controllo o il rientro delle squadre. Al termine dell'attività di controllo la S.O.U.P. chiude definitivamente l'evento.

Per quanto non specificato si rimanda alle disposizioni già impartite dal Dipartimento ed in particolare alle linee guida generali per le attività del C.N.VV.F. nelle S.O.U.P., nel C.O.A.U. e nelle attività di concorso A.I.B. trasmesse con nota della DCEST in data 19.06.2017 prot. 11564, ed alla convenzione che sarà stipulata tra la Regione Abruzzo ed il Ministero dell'Interno all'avvio della campagna A.I.B. 2021.

Nel corso della campagna potranno essere impartite ulteriori disposizioni.

L'Arma dei Carabinieri

In attuazione del D. Lgs.177/2016, sono stati ridefiniti i compiti del personale del Corpo Forestale dello Stato confluito nell'Arma dei Carabinieri, per quanto attiene l'attività di supporto alla lotta agli incendi boschivi. La Regione Abruzzo annualmente sottoscrive un accordo di programma con il quale vengono definite le seguenti attività di supporto alla lotta A.I.B.:

Incendi boschivi

- prevenzione e repressione degli illeciti, attraverso i servizi di controllo del territorio, anche aerei;
- verifica degli adempimenti da parte di soggetti pubblici e privati tenuti ad osservare le disposizioni normative di settore;
- pattugliamento sui territori regionali, prevalentemente nelle aree maggiormente a rischio di incendio boschivo, individuate anche di concerto con la Regione, finalizzato alla prevenzione dei comportamenti pericolosi, in attuazione delle previsioni della legislazione regionale;
- raccolta, elaborazione e archiviazione dei dati relativi alle perimetrazioni delle superfici percorse dal fuoco, ai sensi della Legge n. 353/2000, nonché raccolta dei dati relativi alle cause e alle motivazioni dei fenomeni di incendio;

- presenza nella S.O.U.P. di personale qualificato, nel periodo di grave pericolosità degli incendi boschivi, al fine di favorire la condivisione delle informazioni per il migliore svolgimento delle attività di prevenzione e di contrasto agli incendi boschivi;
- supporto tecnico-informativo nel settore;
- attraverso il Sistema Informativo della Montagna, potranno essere condivise tutte le informazioni relative alla perimetrazione e individuazione delle aree percorse dagli incendi boschivi e necessarie ai fini dell'aggiornamento dei catasti comunali.

L'attuale Accordo è in scadenza il 1° luglio 2021 ed al momento della redazione del presente aggiornamento sono state già avviate le attività per il rinnovo.

I mezzi di contrasto aereo



Elicottero AB 412 durante una ricognizione A.I.B. sul bacino di Bomba (CH)

Nel periodo 15 giugno – 30 settembre 2020, la Flotta aerea dello Stato è intervenuta in Abruzzo con 347 missioni (55 richieste di concorso aereo) per complessive 785:10:00 ore di volo e 3779 lanci. La tipologia dei mezzi aerei intervenuti è stata: *Canadair CL415 del CNVVF, Elicottero AB412 del CNVVF, Elicottero Erickson Air Crane S-64 e NH500.*

Durante la campagna A.I.B. 2021 sarà garantito il supporto aereo regionale attraverso una gara per la fornitura di un servizio aereo A.I.B. durante i mesi di luglio ed agosto. All'attualità il Servizio Emergenze di Protezione Civile sta completando le procedure di gara per

l'individuazione di una ditta per il servizio aereo A.I.B. (elicottero regionale con base da individuare). Al momento della redazione del presente aggiornamento si ha conferma dello schieramento di un elicottero S-64 del Corpo Nazionale dei Vigili del Fuoco presso l'Aeroporto dei Parchi L'Aquila-Preturo per l'intera campagna A.I.B. Il Responsabile dell'Ufficio Fenomeni Valanghivi, Incendi Boschivi e Rischi Antropici ed il Direttore dell'Agenzia Regionale di protezione Civile, con il supporto dell'Arma dei Carabinieri, hanno effettuato la ricognizione dei bacini idrici utilizzati dai veicoli Canadair della flotta aerea statale, al fine di verificarne la praticabilità per il rifornimento.

Il coordinamento dell'intervento aereo è effettuato dal Centro Operativo Aereo Unificato (COAU) del Dipartimento Nazionale della Protezione Civile per quanto attiene i mezzi della flotta aerea dello Stato, dalla Sala Operativa Unificata Permanente (S.O.U.P.) per quanto attiene il mezzo aereo regionale.

L'elicottero regionale viene attivato dalla S.O.U.P., su richiesta del D.O.S. Il Responsabile della S.O.U.P. può autonomamente decidere l'intervento dell'elicottero regionale sulla base delle indicazioni fornite dal R.O.S., dal C.O.S., dai volontari presenti sull'evento, in relazione alle comunicazioni pervenute in S.O.U.P. anche di privati cittadini che rappresentano situazioni di estremo pericolo, quando l'incendio interessa o minaccia aree boscate particolarmente rilevanti da un punto di vista ambientale, quando le superfici boscate interessate o minacciate dal fuoco hanno una grande estensione e continuità da ipotizzare il verificarsi di grandi incendi.

L'elicottero regionale, ove non presente per il suo coordinamento il D.O.S., può operare, quando possibile ed in sicurezza ed in anticipo rispetto alle figure di coordinamento, sempre sulla base delle valutazioni del pilota e previa informativa alla S.O.U.P., autonomamente, in attesa dell'arrivo del D.O.S., al fine di favorire la capacità ed i tempi di estinzione dell'evento. In data 20 maggio 2021 è stato effettuato un sopralluogo aereo, grazie al supporto del Nucleo Carabinieri di Rieti, sui tre bacini idrici regionali abilitati al rifornimento aereo con mezzi Canadair della flotta aerea dello Stato: Barrea, Bomba e Campotosto. Le risultanze del sorvolo sono state inviate al Dipartimento Nazionale di Protezione Civile e si riportano in Allegato 1.

C.O.S. – Coordinatore operazioni di spegnimento

In Allegato A alla D.G.R. 1028 del 28.12.2018, sono stati approvati gli” *Indirizzi per la formazione e limiti operativi del personale regionale ed extraregionale in attività di antincendio boschivo*”. Con essi di fatto vengono definiti i percorsi formativi per le diverse figure professionali impiegate su base volontaria nelle attività A.I.B. La Regione Abruzzo introduce con la D.G.R.1028/2018 la figura del C.O.S. (Coordinatore Operazioni di Spegnimento) di cui definisce requisiti, competenze e formazione. L’operatività di tale figura e le modalità di attivazione/impiego sono disciplinate dalla S.O.U.P. e contenute nel programma tecnico-operativo sottoscritto con i VVF ed approvato con D.G.R.

D.O.S. Regione Abruzzo – Direttore Operazioni di Spegnimento Regione Abruzzo

A partire dalla campagna A.I.B. 2021, la Regione Abruzzo, a seguito di specifica formazione eseguita ai sensi della Direttiva del Presidente del Consiglio dei Ministri del 10 gennaio 2020, si è dotata di 14 D.O.S. Regionali di cui 6 degli Enti Parco (Parco Nazionale Abruzzo, Lazio, Molise – Parco Nazionale della Maiella – Parco Nazionale del Gran Sasso e Monti della Laga) e 8 della Regione Abruzzo – Direzione Protezione Civile.

Il D.O.S. assicura la funzione di direzione delle operazioni di spegnimento degli incendi boschivi che comprende la circoscrizione, il controllo del fronte, la soppressione e la bonifica, mediante il coordinamento dei mezzi terrestri e aerei, che intervengono in condizioni di sicurezza. La funzione di direzione delle operazioni di spegnimento degli incendi boschivi è svolta in accordo con il Piano regionale per la previsione, prevenzione e lotta attiva contro gli incendi boschivi (nel seguito indicato come “Piano regionale A.I.B.”), di cui all’art.3 della legge n.353/2000 e successive modificazioni, anche tenendo conto di eventuali accordi e protocolli di intesa sottoscritti in tema di A.I.B. sulla base delle norme vigenti. L’ambito di competenza del D.O.S. è riferito agli incendi boschivi, come definiti dalla normativa statale e regionale, ed è individuato nel “Piano regionale A.I.B.”. L’intervento del D.O.S. è disposto dalla S.O.U.P. secondo le procedure definite nel presente piano. La S.O.U.P., in accordo con il personale (regionale o degli Enti) con qualifica di D.O.S., può organizzare in periodi di particolare rischio, una turnazione di D.O.S. presso la base dell’elicottero regionale. In tal modo il D.O.S. interverrà prontamente con il velivolo e raggiungerà tempestivamente l’evento.

Per quanto non specificatamente precisato nel presente Piano, il D.O.S. (sia appartenente alla Regione che ai CNVVF) dovrà attenersi a quanto contenuto ai punti 2), 3) e 4) della Direttiva

del Presidente del Consiglio dei Ministri 10 gennaio 2020 recante “*Definizione, funzioni, formazione e qualificazione della direzione delle operazioni di spegnimento degli incendi boschivi*”.

USO DEL FUOCO IN ATTIVITA’ DI PREVENZIONE E REPRESSIONE DEGLI INCENDI BOSCHIVI

DEFINIZIONI

FUOCO PRESCRITTO

Il fuoco prescritto è una modalità di uso del fuoco relativa alla PREVENZIONE degli incendi boschivi. Viene definito come l’applicazione consapevole ed esperta del fuoco su superfici pianificate, con adozione di precise prescrizioni e procedure operative, per ottenere effetti desiderati e conseguire obiettivi integrati nella pianificazione territoriale.

Il fuoco prescritto viene eseguito generalmente nel periodo autunno invernale (ottobre-aprile).

Il fuoco prescritto ha, tra gli obiettivi, quello di rendere più difficile il passaggio in chioma degli incendi boschivi e di modificare il modello di combustibile, eliminando o riducendo fortemente il materiale vegetale fine e quello morto, interrompendo la continuità verticale del combustibile e ripristinando o mantenendo gli spazi aperti posti all’interno ed ai margini del bosco.

Si tratta anche di una tecnica selvicolturale, in quanto, può intervenire nella selezione delle specie e nella struttura dei popolamenti, favorendo l’accrescimento diametrico ed il rapporto di snellezza dei soggetti presenti, in modo da assicurare maggiore stabilità alla cenosi forestale. Oltre a costituire una pratica dai costi contenuti, il fuoco prescritto rappresenta uno strumento fondamentale per la formazione operativa del personale addetto all’uso del fuoco per lo spegnimento degli incendi boschivi. In pratica questa tecnica, partendo dal presupposto che il fuoco è un fattore ecologico, deputato alla mineralizzazione della sostanza organica ed alla creazione di biodiversità, si preoccupa di effettuare una gestione dello stesso (fire management) per raggiungere obiettivi prefissati di prevenzione.

CONTROFUOCO

La tecnica del controfuoco prevede l’accensione di un fuoco “controllato” che, andando a incontrarsi con il fronte dell’incendio, lo estingue o ne riduce l’intensità.

Il controfuoco deve essere acceso sempre a partire da una linea di difesa o sicurezza (barriera artificiale o naturale preesistente o realizzata appositamente) su cui potersi attestare con i mezzi antincendio e da cui far evacuare gli operatori in caso di necessità.

Il fronte principale genera una colonna di aria calda che richiama a sé il fronte del controfuoco. L'incendio, in assenza di vegetazione, rallenterà il proprio avanzamento e sarà quindi più facile l'intervento del personale a terra per il completo spegnimento.

FUOCO TATTICO

Il D.O.S. può decidere di mettere in sicurezza parti dell'incendio applicando un fuoco tattico sui "fronti sotto controllo" in corso di bonifica.

Si tratta di applicare un fuoco sulla staccata/linea di sicurezza e il margine dell'area bruciata, per eliminare vegetazione non bruciata o parzialmente bruciata, laddove persistano o vi siano concreti pericoli di ripresa dell'incendio.

Il fuoco tattico deve essere utilizzato sempre ad evento "aperto" (in fase di contenimento e/o bonifica) e in particolare o quando l'incendio è arrivato a pochi metri da una linea di sicurezza o quando persiste un rischio di riprese che potrebbero originare un nuovo incendio che oltrepassi la linea di sicurezza.

Richiamo della Legge forestale della Regione Abruzzo n. 3 del 04/01/2014

L'articolo 52 comma 6 prevede che "Su autorizzazione del dirigente di cui all'articolo 7 (Dirigente del Servizio competente in materia di politiche forestali) di concerto con la Direzione regionale competente in materia di Protezione Civile e sentito il CfS, nei boschi può essere consentito l'uso del fuoco sia per finalità di prevenzione degli incendi (fuoco prescritto) sia per la lotta agli incendi (controfuoco). Modalità, condizioni e individuazione del soggetto responsabile sono definite nel piano di cui all'articolo 53 (Piano antincendio regionale)."

Con il presente Piano regionale A.I.B. viene stabilito che la tecnica del "Fuoco prescritto" può essere applicata previa redazione di uno specifico progetto ed autorizzata dal Dirigente del Servizio competente in materia di politiche forestali di concerto con la Direzione regionale del Servizio in materia di Protezione civile. Le tecniche del "Controfuoco" e del "Fuoco tattico" che sono invece usi del fuoco come strumento di lotta agli incendi boschivi, possono essere

autorizzati dal Direttore delle Operazioni di Spegnimento (D.O.S.) quando lo stesso ritiene utile la loro esecuzione per spegnere, contenere o bonificare un incendio.

Per l'uso del “Controfuoco” e del “Fuoco tattico” non è necessaria alcun'altra autorizzazione.

Il D.O.S., che è stato formato anche per valutare l'applicazione di tali tecniche, può decidere in piena autonomia di utilizzare questo strumento tenendo conto delle caratteristiche dell'incendio, della vegetazione presente, dell'orografia, delle condizioni meteo, delle superfici boscate da proteggere nonché di eventuali rischi in aree di interfaccia.

Nell'applicazione di tali tecniche il D.O.S. deve essere coadiuvato da personale esperto per la loro esecuzione ed assicurarsi di svolgere le attività in sicurezza.

Il D.O.S. dovrà informare sull'effettuazione di tali tecniche la Sala Operativa e tutto il personale che opera sull'incendio.

Parchi e Riserve

Il Servizio Prevenzione dei Rischi di Protezione Civile ed il Servizio Emergenze di Protezione Civile, per prassi ormai consolidata, organizzano annualmente una serie di incontri con i Parchi Nazionali e le Riserve Naturali statali e con le Riserve Regionali nei quali vengono illustrate le procedure operative relative alla lotta attiva agli incendi boschivi e nel corso dei quali si sottolinea l'importanza dell'azione congiunta di Regione – Enti Parco/Gestori riserve – Carabinieri Forestali e Vigili del Fuoco al fine di porre in atto adeguati livelli di risposta al fenomeno degli incendi boschivi.

Le disposizioni vigenti in materia di contenimento e gestione dell'emergenza epidemiologica da COVID-19 hanno reso impossibile, per il 2° anno consecutivo, ricorrere alle modalità ordinarie di svolgimento delle attività propedeutiche alla stagione incendi, rendendo necessario utilizzare modalità diverse di informazione, al fine di garantire l'assolvimento delle attività di competenza di ciascuno degli enti coinvolti.

In vista della stagione A.I.B. 2021, al fine di potenziare la capacità di intervento nella lotta attiva agli incendi boschivi all'interno dei Parchi Nazionali, che vantano un patrimonio vegetazionale di grandissimo pregio, sono stati formati n. 6 D.O.S. (§D.O.S. *Regione Abruzzo – Direttore Operazioni di Spegnimento Regione Abruzzo*), selezionati tra il personale alle dipendenze dei tre Parchi Nazionali presenti sul territorio abruzzese.

CORSO D.O.S. 2021
N. PARTECIPANTI PER CIASCUN PARCO NAZIONALE

Parco Gran Sasso Monti della Laga	2
Parco Nazionale d'Abruzzo, Lazio e Molise	1
Parco della Majella	3

Il corso di formazione, fortemente voluto sia dalla Regione sia dagli Enti Parco, è stato organizzato dalla Protezione Civile Regionale. Il corso, in ottemperanza alle disposizioni in materia di contenimento dell'emergenza epidemiologica da Covid-19, si è svolto in parte da remoto attraverso la piattaforma predisposta dalla Regione Abruzzo ed in parte in presenza presso l'Interporto di Avezzano.

L'esigenza di formare D.O.S. tra il personale dei Parchi nasce dalla necessità di assicurare un sempre maggiore coordinamento con gli Enti Parco, affinché essi possano sostenere la Regione in attività di lotta attiva e prevenzione, quali ad esempio:

- a) impiego di proprio personale, appositamente formato dalla Regione Abruzzo, per lo svolgimento di attività di Direttore delle Operazioni di Spegnimento; i D.O.S. dei Parchi potranno intervenire nel caso in cui all'interno dei propri territori si verificano incendi boschivi;
- b) supporto ai comuni ricadenti nei territori dei Parchi;
- c) collaborazione all'organizzazione di esercitazioni congiunte tra CNVVF, Regione Abruzzo, Organizzazioni di Volontariato e Enti Parco;
- d) collaborazione all'attività di divulgazione della cultura della sicurezza antincendio boschivo nei riguardi della popolazione e degli alunni delle scuole;
- e) collaborazione all'individuazione dei punti di approvvigionamento idrico per l'attività A.I.B. e alla redazione della relativa carta tematica, nonché a censire e valutare tutte le informazioni territoriali utili alle strategie di lotta attiva agli incendi boschivi.

La fase formativa si è conclusa in data 26.02.2021. I D.O.S. così formati saranno dotati, a seguito di apposita convenzione con la Regione Abruzzo, di DPI ed assicurazione da parte del Servizio DPC030 che gestisce la S.O.U.P. ed integrati nel sistema regionale di lotta A.I.B.

Il rapporto tra la Sala Operativa regionale e i D.O.S. degli Enti Parco sarà disciplinato, come detto, da un'apposita Convenzione, che al momento della redazione del presente aggiornamento è in fase di stesura. Nella suddetta convenzione, attraverso un programma

tecnico-operativo saranno individuate le modalità di partecipazione dei Parchi Nazionali alle attività in materia di lotta attiva agli incendi boschivi svolte dalla Regione Abruzzo.

Quanto alla pianificazione, con cadenza per lo più annuale, a seguito dell'approvazione di piani pluriennali, gli Enti Gestori di Parchi e Riserve approvano piani antincendio boschivi ai sensi della L.353/2000. I piani che vengono trasmessi al Servizio DPC029, vengono pubblicati nell'apposita sezione del Sito web regionale – Area Tematica Protezione Civile-Incendi Boschivi-Piano A.I.B. Si rimanda al link sottostante per la loro consultazione:

<http://protezionecivile.regione.abruzzo.it/index.php/piano-a-i-b>

Cartografia d'interesse A.I.B.

http://protezionecivile.regione.abruzzo.it/images/TAV_Piano_AIB_agg.2021.jpg

-----***-----

Allegato 1: Relazione sorvolo bacini idrici idonei al rifornimento dei mezzi della flotta aerea dello Stato

**Al Dipartimento Nazionale Protezione
Civile
Ufficio IV- Gestione Emergenze
COAU**

**e.p.c. Al Servizio Emergenze di Protezione Civile e Centro Funzionale
Sala Operativa**

**Direzione regionale dei Vigili del Fuoco
Abruzzo**

**Comando regionale Abruzzo Molise
Carabinieri Forestali**

Comune di Colledimezzo CH

Comune di Bomba CH

Comune di Villa S. Maria CH

Comune di Pietraferrazzana CH

Comune di Barrea AQ

Comune di Campotosto AQ

Acea produzione

Enel Green Power

**Regione Lazio
Agenzia Regionale di Protezione Civile**

**Regione Molise
Servizio Protezione Civile**

Oggetto: *Campagna A.I.B. Estiva 2021- Fonti di approvvigionamento idrico.
Comunicazioni.*

In riferimento alla Vostra nota prot. n. EME/0018633 del 19 aprile 2021, avente per oggetto “Aggiornamento della pubblicazione “Concorso della flotta aerea dello Stato nella lotta attiva agli incendi boschivi”, con la presente si riferisce quanto segue.

Al fine di poter far operare efficacemente ed in sicurezza la flotta aerea dello Stato nella prossima campagna A.I.B. estiva e provvedere a tener aggiornato l'allegato “L”, nella Regione Abruzzo risultano idonei al rifornimento di veicoli Canadair CL-415 tre bacini idrici, il Lago di Campotosto (AQ), il Lago di Barrea (AQ) ed il lago di Bomba (CH).

In data 20 maggio 2021 il Direttore dell'Agenzia di Protezione Civile Dott. Mauro Casinghini con qualifica D.O.S. e il Responsabile dell'Ufficio Fenomeni Valanghivi, Incendi Boschivi e Rischi Antropici Dott.ssa Ida Maiello, supportati dal 16° Nucleo Elicotteri Carabinieri (N.E.C.) di Rieti comandato dal Capitano Adolfo Donatiello e a bordo di un elicottero NH-500, hanno effettuato una ricognizione aerea sui tre bacini sopra menzionati.

Da detta ricognizione non sono emerse particolarità tali da richiedere un aggiornamento delle informazioni già in possesso di codesto Dipartimento riguardo la possibile presenza di ostacoli sommersi o in superficie. Tutte e tre i bacini si presentano idonei per livello di acqua all'approvvigionamento da parte di mezzi aerei A.I.B.

- **Lago di Bomba (CH)**

La ricognizione aerea non ha evidenziato l'esistenza di ostacoli alle ordinarie operazioni di rifornimento da parte dei mezzi appartenenti alla flotta aerea dello Stato, fatta eccezione per alcuni tronchi affioranti in superficie (Foto 1 e 2). Va ricordato che nelle precedenti ricognizioni annuali era stata rilevata e segnalata la presenza di una piattaforma galleggiante posta a circa metà del bacino realizzata nel 2009 ed utilizzata per gare di canottaggio. La barriera, larga circa un metro e lunga 30 metri, si componeva di due parti e distava circa 2000 m dalla diga (Foto 3 e 4). Poiché però non è possibile escluderne l'avvenuta rimozione, sollecitata nel 2018, si riportano le coordinate rilevate nello stesso anno e già trasmesse nella corrispondente ricognizione:

(41.59'47" N 21.51'.38" E).

Nel corso del 2019 con nota prot. 154333/19 e con successivo sollecito nota prot. 174755/19 è stato richiesto al Comune di Colledimezzo (CH) se tale piattaforma fosse stata rimossa. Al momento della redazione del presente contributo nulla è pervenuto, sarà cura della struttura regionale di PC effettuare comunicazioni a conferma dell'avvenuta rimozione, quando se ne avrà notizia.

- **Lago di Campotosto e Barrea (AQ)**

La ricognizione aerea non ha evidenziato l'esistenza di ostacoli alle ordinarie operazioni di rifornimento da parte dei mezzi appartenenti alla flotta aerea dello Stato (Foto 5 e 6 Barrea – Foto 7, 8, 9 e 10 Campotosto). Per il rifornimento, sempre previa verifica da parte del comandante, è preferibile siano utilizzate le aree più centrali dei due rami, poiché il bacino di Campotosto allo stato attuale non risulta essere al massimo della sua potenzialità d'invaso (equivalente a circa 220 milioni di metri cubi).

Prosegue inoltre la fase di conoscenza dello stato dei bacini interessando direttamente i gestori dei tre invasi. Con apposite note del 12.04.2021 prot. n. 0144973/21 (ACEA produzione invaso di Bomba - CH) e 0145006/21 (Enel Green Power invasi di Campotosto e Barrea - AQ) sono state richieste informazioni riguardo la praticabilità e le eventuali restrizioni all'uso dei bacini per le finalità A.I.B., inoltre ogni informazione relativa ad eventuali ostacoli sommersi o in superficie che potrebbero pregiudicare le operazioni.

Si riportano di seguito i riscontri pervenuti.

- **Lago di Bomba (CH)**

Con nota prot. n. 0155692/21 del 19.04.2021, il referente del gestore (Acea Produzione S.p.a.) ha comunicato testualmente al Servizio DPC030 e per conoscenza al Servizio DPC029, che *"l'invaso del Sangro sulla diga di Bomba risulta praticabile e non si segnalano restrizioni direttamente connesse alle nostre attività. Come già segnalato negli anni passati si informa che era presente una darsena galleggiante di proprietà della già Comunità Montana Montagna Sangro Vastese posta circa al centro ed a metà del bacino che ad oggi sembrerebbe non più visibile in superficie."*

Si segnala inoltre che negli ultimi anni risulta sempre più frequente il sorvolo dell'invaso e della diga da parte di droni controllati da individui a noi ignoti, si chiede pertanto se non sia il caso da parte Vs. e per le vostre esigenze oggetto della presente, di intervenire presso gli enti competenti al fine di fare interdire il sorvolo dell'area a tali mezzi se non autorizzati."

- **Lago di Campotosto e Barrea (AQ)**

Con note prot. n. 0147488/21 e n. 0148608/21 del 13.04.2021 il referente del gestore (Enel Green Power Italia S.r.l.), ha comunicato al Servizio DPC030 e per conoscenza al Servizio DPC029, una serie di informazioni sulla praticabilità dei due bacini che si riportano qui di seguito, specificando che in entrambi i casi esse non differiscono da quelle inviate per l'anno 2020.

BACINO DI BARREA

"Il lago di Barrea è un lago artificiale realizzato tramite lo sbarramento del fiume Sangro presso la forra di Barrea. Per quanto riguarda praticabilità e restrizioni, presenti sulla superficie lacustre, segnaliamo la presenza di:

- *Sbarramento Diga Barrea: coronamento a quota 976,00 m s.l.m.*

Resta inteso che la localizzazione delle strutture segnalate è indicativa e andrà verificata tramite opportuna georeferenziazione che riteniamo debba essere a vostro carico, ferma restando tutta l'assistenza che la scrivente Società potrà offrire.

Desideriamo informarvi, inoltre, che sul lago, specialmente nella stagione estiva, sono frequenti le manifestazioni sportive (gare di pesca, gare di Surf, ecc.) per le quali Enel Green Power Italia – Area Centro Sud - UT Montorio rilascia specifiche autorizzazioni informando peraltro gli organizzatori sulla possibilità che la Protezione Civile, in caso di necessità, possa prelevare acqua dal lago con mezzi aerei.

[Omissis...]

In ordine ad eventuali ostacoli sommersi o in superficie è disponibile su richiesta allo scrivente il rilievo topografico fotogrammetrico del 2014 con multi rotore a pilotaggio remoto finalizzato alla stima dell'area di sicurezza per l'eventuale approvvigionamento di acqua da parte di aeromobili.

Si rimanda al destinatario la verifica di ulteriori ostacoli presenti nell'area non direttamente connessi con le nostre opere quali a titolo di esempio linee aeree, non citati nella presente.

Si inoltra la presente anche all'Ente Parco, che meglio potrà riferire sulle aree ove sono consentite le pratiche sportive.

Per quanto concerne la possibile presenza di cavi elettrici sommersi ed aerei, inoltriamo per competenza la presente all'unità territoriale di e-distribuzione."

BACINO DI CAMPOTOSTO

“Il lago di Campotosto è un lago artificiale realizzato tramite lo sbarramento di una antica conca per mezzo di tre dighe, per quanto riguarda praticabilità e restrizioni presenti sulla superficie lacuale segnaliamo la presenza delle seguenti strutture:

- Sbarramento Diga Rio Fucino: (coronamento a quota 1327,50 m.s.l.m. circa) sono presenti inoltre una serie di pali di illuminazione sul coronamento di altezza di circa 10 m.;*
- Sfiatore a calice: struttura affiorante in superficie in prossimità della diga di Rio Fucino;*
- Sbarramento Diga Poggio Cancelli: (coronamento a q. 1327,50 m.s.l.m. circa) sono presenti inoltre una serie di pali di illuminazione sul coronamento di altezza di circa 10 m.;*
- Torretta Opera di presa centrale Provvidenza: Altezza della struttura fino a q. 1345 m.s.l.m. circa;*
- Sbarramento Diga Sella Pedicate: (coronamento a q. 1327,50 m.s.l.m. circa) sono presenti inoltre una serie di pali di illuminazione sul coronamento di altezza di circa 10 m.;*
- Ponte delle stecche: Il ponte attraversa il lago in prossimità del Km 6,00 circa della SS. 577 del lago di Campotosto, la quota è di 1331 m.s.l.m. circa;*
- Istmo naturale: nel caso in cui la quota del lago scenda (a causa di eventuale scarsa idraulicità) sotto la quota di 1306 m.s.l.m. circa, fra le due sponde del lago in corrispondenza dell'abitato di Campotosto, affiora una sella naturale che unisce le due sponde. La distanza della sella dallo sbarramento di Poggio Cancelli è di circa 2 Km. (centro lago);*
- Linee elettriche e telefoniche: intorno al lago sono installate linee elettriche e telefoniche, non tutte di proprietà di Enel Produzione;*
- In prossimità dello sbarramento di Rio Fucino, sopra la sella naturale di “Sella Santa Maria”, insistono due elettrodotti ad alta tensione (380 e 220 kV) la cui competenza è presumibilmente di TERN spa, per cui analoghi contatti andranno stabiliti con la citata Società.*

Resta inteso che la localizzazione delle strutture segnalate è indicativa e andrà verificata tramite opportuna georeferenziazione che riteniamo debba essere a vostro carico, ferma restando tutta l'assistenza che la scrivente Società potrà offrire.

Desideriamo informarvi, inoltre, che sul lago, specialmente nella stagione estiva, sono frequenti le manifestazioni sportive (gare di pesca, gare di Surf, ecc.) per le quali Enel Produzione, rilascia specifiche autorizzazioni informando peraltro gli organizzatori sulla possibilità che la Protezione Civile, in caso di necessità, possa prelevare acqua dal lago con mezzi aerei.

[Omissis...]

In ordine ad eventuali ostacoli sommersi o in superficie, si allegano unitamente alla presente la Carta tematica edita dall'Ente Parco Nazionale del Gran Sasso e Monti della Laga, Aree di riserva e area navigabile Lago di Campotosto Del. 20/08 del 04-09-2008 nella quale sono evidenziate in colore arancione le aree di "Riserva ENEL", come tali interdette e coincidenti con le nostre opere idrauliche descritte nella nostra sopra citata.

È disponibile su richiesta allo scrivente la Carta batimetrica del Lago di Campotosto sc. 1:10.000, realizzata nel 2006 al solo scopo di stimare il deposito dei sedimenti.

Si rimanda al destinatario la verifica di ulteriori ostacoli presenti nell'area non direttamente connessi con le nostre opere quali a titolo di esempio linee aeree, non citati nella presente.

Inoltriamo la presente anche all'Ente Parco, che meglio potrà riferire sulle aree ove sono consentite le pratiche di pesca accennate.

Per quanto concerne la possibile presenza di cavi elettrici sommersi e aerei, inoltriamo per competenza la presente all'unità territoriale di Enel Distribuzione.”

Relativamente alla presenza di linee elettriche di possibile ostacolo al volo, lo Scrivente con note prot. n. 140451/21 (Soc. Zecca), prot. n. 140382/21 (Soc. Terna), prot. n. 140345/21 (Soc. Enel) del 8.04.2021, sono state richieste informazioni riguardo il tracciato di linee di trasmissione dell'energia elettrica (elaborato e shp file) che possano costituire ostacolo al volo, da condividere con la Sala Operativa regionale e con la Direzione regionale dei VVF. Al momento dell'elaborazione del presente documento è pervenuto il riscontro della società Enel Green Power (nota prot. n. 0145684.21 del 12.04.2021) e della Società Zecca (nota prot. n. 0167692.21 del 26.04.2021): la prima informa che Enel Produzione e Enel Green Power non gestiscono e non possono gestire nessun impianto di trasmissione dell'energia elettrica ma che la rete di trasmissione ha un solo gestore di rete sul territorio italiano costituito da Terna; la seconda, comunica che la Società non possiede né gestisce impianti di trasmissione di energia elettrica aerei sul territorio regionale e non possiede né gestisce impianti di distribuzione di energia elettrica costituenti ostacoli per il volo a bassa quota così come definiti dalla Circolare dello Stato Maggiore della Difesa n.146/394/4422 datata 09.08.2000 “*Opere costituenti ostacolo alla navigazione aerea, segnaletica e rappresentazione cartografica*”.

Infine, in merito alla presenza sulle sponde degli invasi, soprattutto nella stagione estiva, di strutture atte alla pratica di sport acquatici (canoe, barche a vela, pedalò etc.), la presente per richiedere supporto agli Enti territoriali tramite la Polizia Municipale ed ai Corpi in indirizzo, attraverso le proprie diramazioni locali, affinché la presenza di tali mezzi non ostacoli le operazioni di prelievo da parte dei mezzi della flotta aerea, siano essi statali o regionali. Eventuali segnalazioni potranno essere indirizzate direttamente alla S.O.U.P. che coordina anche l'operato dei D.O.S. e la richiesta di supporto aereo alla flotta di Stato durante la campagna A.I.B. (800.861.016-115).

Infine, alle Amministrazioni comunali sul cui territorio insistono i bacini idrici di che trattasi, si chiede di vigilare sull'eventuale impiego di velivoli a pilotaggio remoto da parte di cittadini non in possesso delle prescritte autorizzazioni.

Si allega:

- carta dei vincoli del Lago di Campotosto (All. A);
- planimetria delle aree balneabili del lago di Barrea (All. B);
- planimetria delle aree interdette del lago di Barrea (All. C).



Foto 1. Bomba – 20 maggio 2021



Foto 2. Bomba – 20 maggio 2021 – presenza di tronchi in superficie



Foto 3. Bomba – Piattaforma galleggiante nel 2018, non più visibile nei sorvoli 2019-2020 e 2021

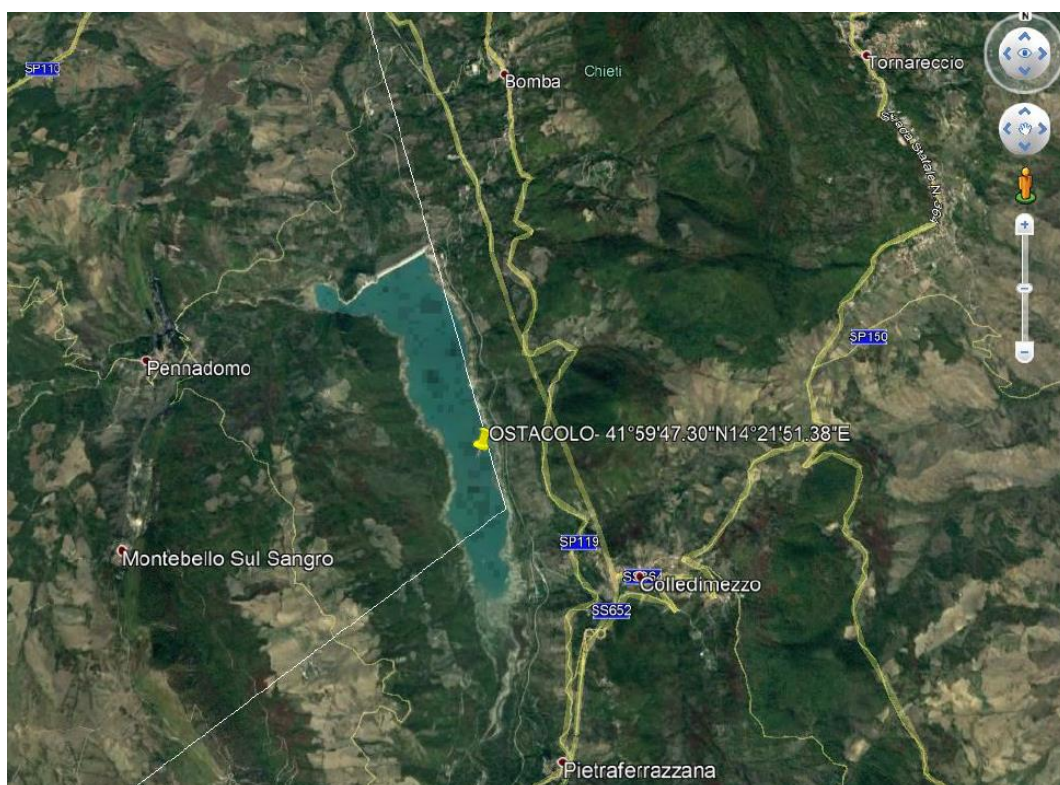


Foto 4. Bomba – Coordinate 2018 dell'ostacolo galleggiante rilevate nel 2018

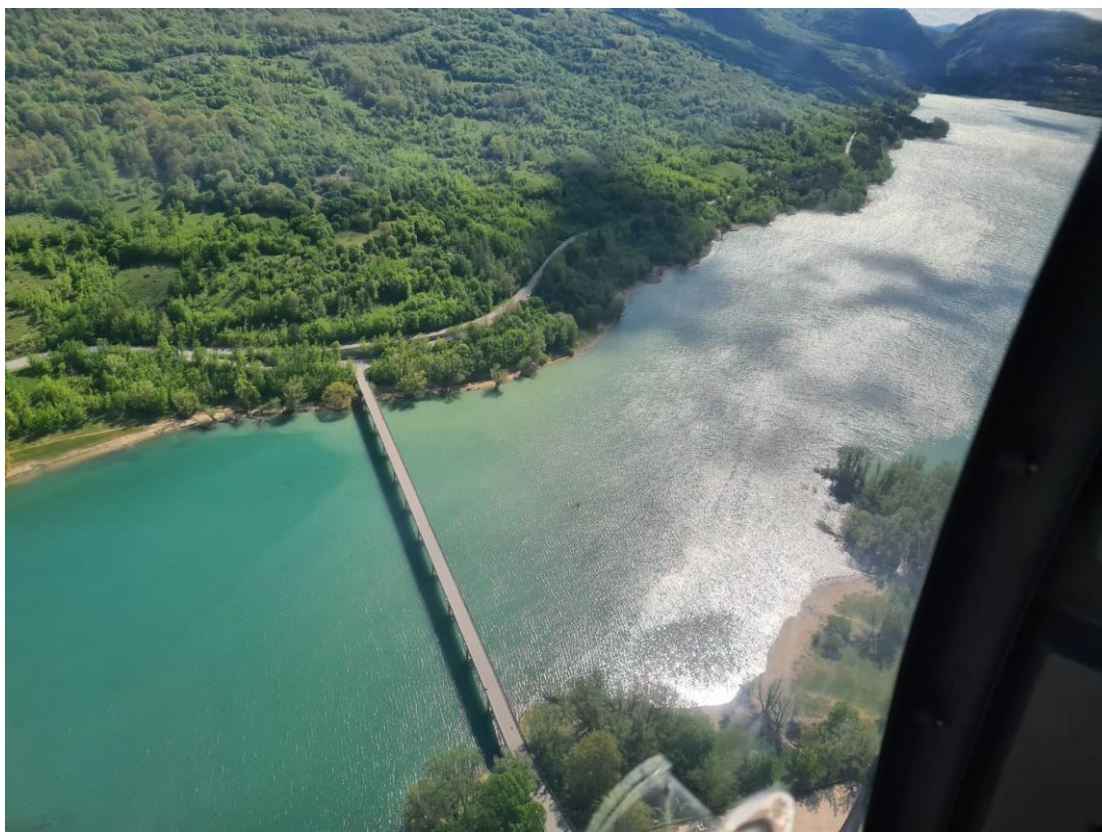


Foto 5. Barrea – 20 maggio 2021



Foto 6. Barrea – 20 maggio 2021



Foto 7. Campotosto – 20 maggio 2021



Foto 8. Campotosto – 20 maggio 2021



Foto 9. Campotosto – 20 maggio 2021



Foto 10. Campotosto – 20 maggio 2021

Ente Parco Nazionale del
Gran Sasso e Monti della Laga



Aree di riserva e
Area navigabile
Lago di Campotosto

DELIBERAZIONE N. 20/08 DEL 04/09/2008
DEL COMMISSARIO STRAORDINARIO
dell'Ente Parco Nazionale del Gran Sasso e Monti della Laga
"DISCIPLINARE PER LA TUTELA DELLA FAUNA ITTICA E PER
LA DISCIPLINA DELLA PESCA NEL LAGO DI CAMPOTOSTO"

ALLEGATO A

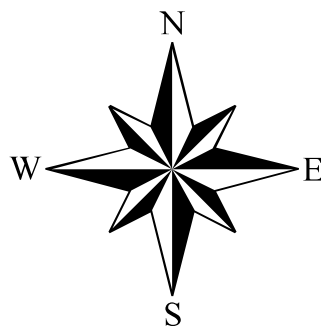
A cura di: Ing. A. Calzolaio
Servizio Tecnico Urbanistico Territoriale

Elaborazione Cartografica: Dott.ssa F. Spagnoli, Arch. V. Reggimenti
S.I.T. Ente Parco Nazionale del Gran Sasso e Monti della Laga

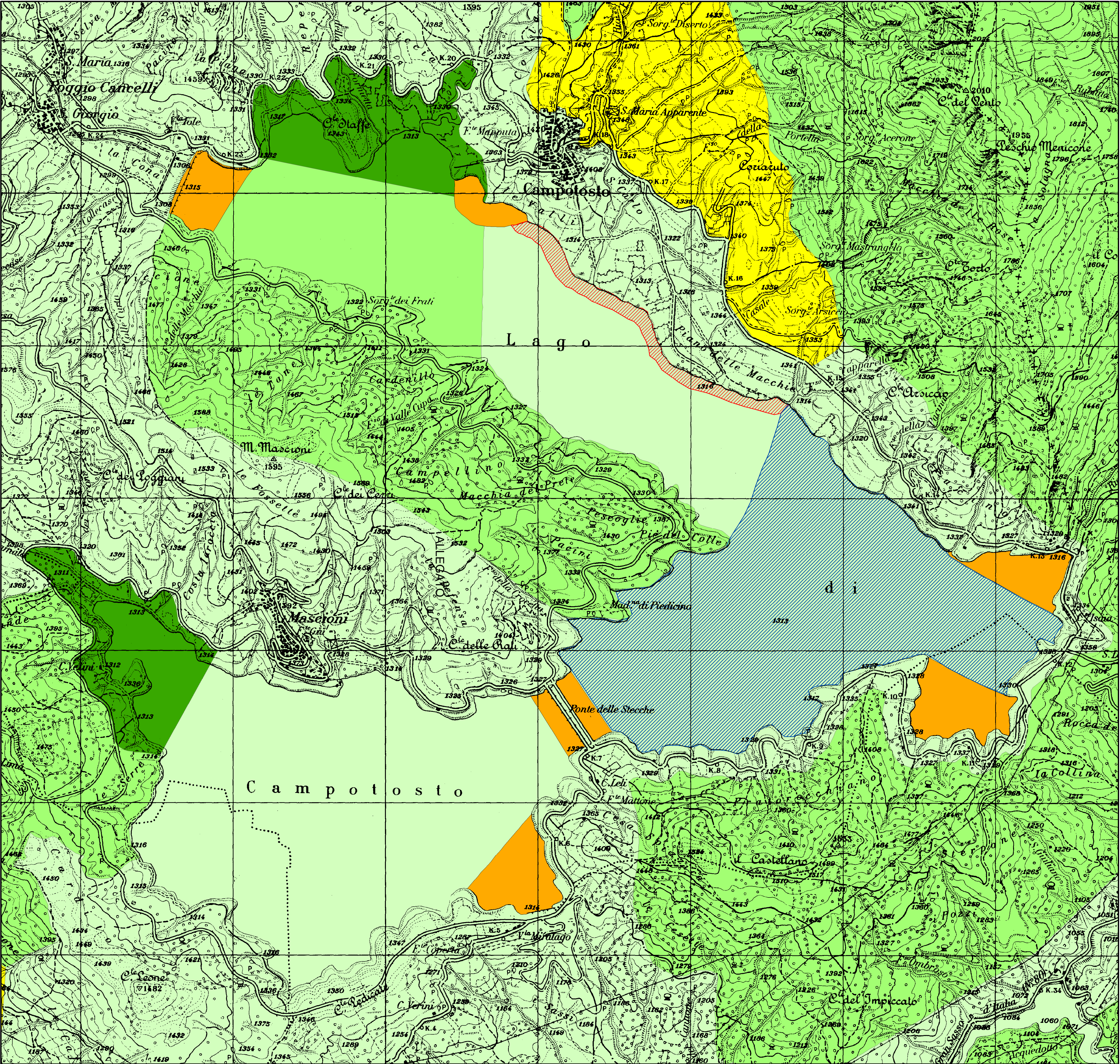
ZONAZIONE PIANO DEL PARCO

- zona a - Riserva integrale-
- zona b - Riserva generale orientata-
- zona c - Aree di protezione-
- zona d1- Aree di promozione agricola-

- Riserva ENEL
- Zona vulnerabile (presenza di vegetazione peculiare)
- Area navigabile



0 500 1.000 Meters



BALNEAZIONE LAGO DI BARREA – Coordinate WGS 84 decimali



ID_AREA DI BALNEAZIONE	Provincia	Comune	Denominazione Punto di prelievo	Coordinate (WGS84-Decimali)					
				Punti di prelievo		Punto Inizio		Punto Fine	
				Lat.	Long	Lat	Long	Lat.	Long.
IT013066100001	L'Aquila	Barrea	Ant. Località Gravare	41,762855	13,973353	41,764372	13,970019	41,763913	13,975432
IT013066100002	L'Aquila	Barrea	Ant. Località Colle Giglio	41,759565	13,975907	41,760071	13,933270	41,759077	13,977736
IT013066100003	L'Aquila	Barrea	Ant. Località Convento	41,759103	13,979113	41,759077	13,977736	41,757403	13,980333



ID_AREA DI BALNEAZIONE	Provincia	Comune	Denominazione Punto di prelievo	Coordinate (WGS84-Decimali)					
				Punti di prelievo		Punto Inizio		Punto Fine	
				Lat.	Long	Lat	Long	Lat.	Long.
IT013066100001	L'Aquila	Barrea	Ant. Località Gravare	41,762855	13,973353	41,764372	13,970019	41,763913	13,975432
IT013066100002	L'Aquila	Barrea	Ant. Località Colle Giglio	41,759565	13,975907	41,760071	13,933270	41,759077	13,977736
IT013066100003	L'Aquila	Barrea	Ant. Località Convento	41,759103	13,979113	41,759077	13,977736	41,757403	13,980333

ALLEGATO C

PLANIMETRIA LAGO DI BARREA



Aree interdette alla balneazione/navigazione

