

PROVINCIA DI PESCARA

METANODOTTO CHIETI - RIETI

DN 400 (16") – DP 75 bar

VARIANTI PER PIGGABILITA' E DISMISSIONI CONNESSE

STUDIO DI VALUTAZIONE DI INCIDENZA

Allegato 1)

DOCUMENTAZIONE FOTOGRAFICA

a cura di



Dott. Paolo Giacchini

Società di Ricerca, Progettazione, Consulenza naturalistica ed ambientale

Via Castelfidardo, 7 - 61032 Fano (PU)

Tel/Fax 0721/860724 hystrix@hystrix.it

La documentazione fotografica riguarda il tracciato in progetto e quello in dismissione, nell'ambito del territorio comunale di Bussi sul Tirino, che verranno trattati in due diversi capitoli:

- a) Variante per attraversamento fiume Tirino DN 400 (16") DP 75 bar in TOC (tracciato in rosso nella foto)
- b) Dismissione per attraversamento fiume Tirino DN 400 (16") MOP 50 bar (tracciato in verde nella foto)

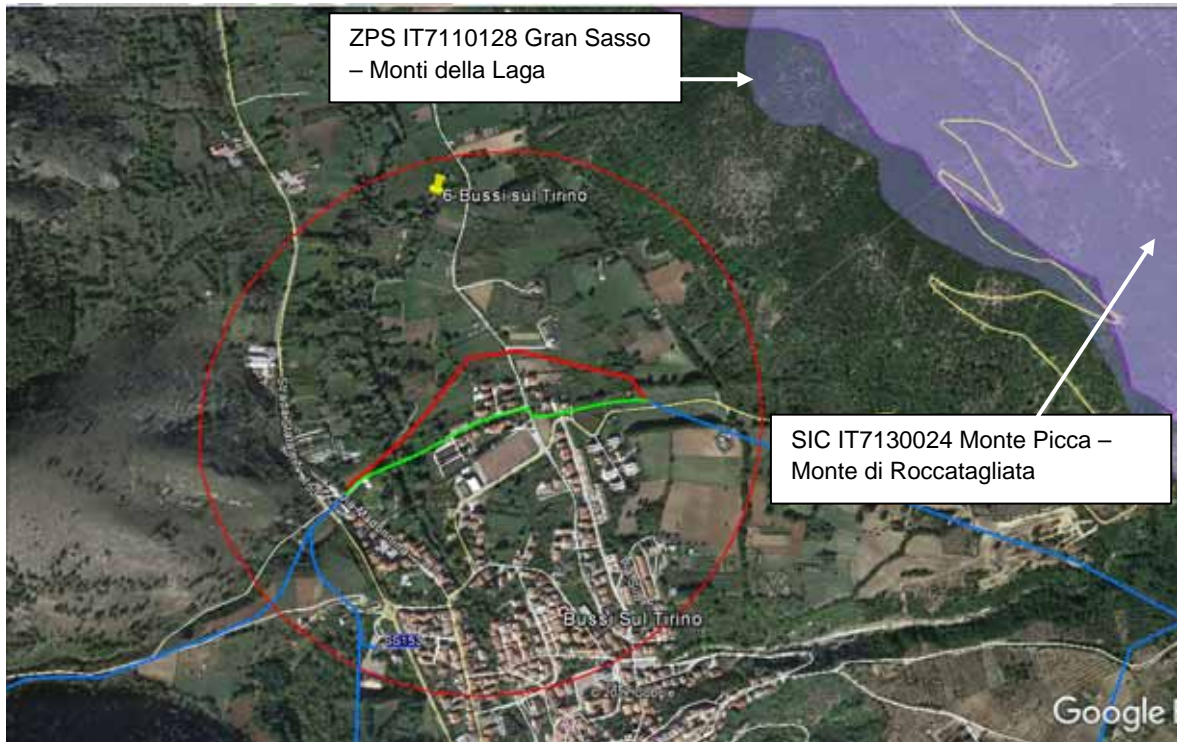


Fig. 1 – Foto aerea con *Metanodotto Chieti – Rieti DN 400 (16") – DP 75 bar, Varianti per piggabilità e dismissioni connesse* nel tratto abruzzese che interessa Bussi sul Tirino e la Rete Natura 2000 (blu: tracciato esistente; rosso: tracciato in progetto; verde: tracciato in dismissione). Estratto da Google Earth, immagini acquisite ottobre 2015.

La documentazione fotografica è in ordine progressivo, nel senso dello sviluppo del tracciato con andamento est-ovest, proprio del metanodotto Chieti – Rieti.

a) Variante per attraversamento fiume Tirino DN 400 (16") DP 75 bar in TOC



Fig. 2 – Punto di incontro del tracciato di progetto con quello in dismissione, sulla strada provinciale per Pescosansonesco. Sullo sfondo il gruppo del Monte di Roccatagliata, la cui parte alta è compresa nel SIC IT7130024 Monte Picca – Monte di Roccatagliata e nella ZPS IT7110128 Gran Sasso – Monti della Laga (blu: tracciato esistente; rosso: tracciato in progetto; verde: tracciato in dismissione).



Fig. 3 – Tracciato in progetto che si stacca dalla strada provinciale per Pescosansonesco, verso i coltivi (grano ed erbai), e attraversa un filare a roverella (rosso: tracciato in progetto).



Fig. 4 (sopra) – Area di progetto del nuovo tracciato, con erbai e arbusteti a Prugnolo, Biancospino, Fusaggine, Sanguinello.

Fig. 5 (centro) – Tracciato di progetto su area di erbai ed arbusteti

Fig. 6 (sotto) - Tracciato di progetto su erbai fino a via Vagna

(rosso: tracciato in progetto).





Fig. 7 (sopra)– Tracciato di progetto su erbai fino a via Vagna.

Fig. 8 (centro) – Tracciato di progetto da via Vagna verso ovest, su zona ad erbai e filari.

Fig. 9 (sotto) - Tracciato di progetto su erbai, prima di attraversare il fiume Tirino in TOC.

(rosso: tracciato in progetto).





Fig. 10 (sopra) – Tracciato di progetto su erbai, prima di attraversare il fiume Tirino in TOC.

Fig. 11 (centro) – Tracciato di progetto sul fiume Tirino, attraversato in TOC.

Fig. 12 (sotto) - Tracciato di progetto su erbai, dopo aver attraversato il fiume Tirino in TOC; il tracciato in dismissione attraversa il fiume Tirino con tubo sopraelevato.

(rosso: tracciato in progetto; verde: tracciato in dismissione).



b) Dismissione per attraversamento fiume Tirino DN 400 (16") MOP 50 bar



Fig. 13 – Strada provinciale per Pescosansonesco attraversato dal tracciato attuale. A sinistra continuano i tracciati in dismissione e quello in progetto. Sullo sfondo il gruppo del Monte di Roccatagliata, la cui parte alta è compresa nel SIC IT7130024 Monte Picca – Monte di Roccatagliata e nella ZPS IT7110128 Gran Sasso – Monti della Laga (blu: tracciato esistente).



Fig. 14 – Punto di incontro del tracciato di progetto con quello in dismissione, sulla strada provinciale per Pescosansonesco. Il tracciato in dismissione passa tra la strada e il fabbricato (blu: tracciato esistente; rosso: tracciato in progetto; verde: tracciato in dismissione).



Fig. 15 – (sopra) Tracciato in dismissione su coltivi.

Fig. 16 (centro) – Tracciato in dismissione su coltivi, adiacenti ad alcune abitazioni di Bussi sul Tirino, prima di giungere su via Vagna.

Fig. 17 (sotto) - Tracciato in dismissione nell'abitato di Bussi in attraversamento di via Vagna, in direzione ovest.

(verde: tracciato in dismissione).





Fig. 18 – (sopra) Tracciato in dismissione proveniente da via Vagna, attraversa l'area abitata con moduli abitativi post terremoto.

Fig. 19 (centro) – Tracciato in dismissione nell'area con moduli abitativi, verso il fiume Tirino.

Fig. 20 (sotto) - Tracciato in dismissione nell'area con moduli abitativi, verso i prati ed il fiume Tirino.

(verde: tracciato in dismissione).





Fig. 21 – (sopra) Tracciato in dismissione proveniente dall'area dei moduli abitativi, raggiunge il fiume Tirino e lo attraversa con tubo sopraelevato.

Fig. 22 (centro) – Tubo sopra il fiume Tirino (tracciato in dismissione), corridoio ecologico con una buona fascia di vegetazione ripariale a salici e pioppi.

Fig. 23 (sotto) - Tracciato in dismissione; dopo aver attraversato il fiume Tirino, passa su erbai e si congiunge con il tracciato in progetto.

(verde: tracciato in dismissione; rosso: tracciato di progetto).





Fig. 24 – Tracciato in dismissione lungo il perimetro del parco urbano, alla periferia del centro di Bussi, a confine con la strada statale n. 153 per L'Aquila (verde: tracciato in dismissione).