

Trasacco, 21/11/2021

Spett. AMMINISTRAZIONE PROVINCIALE
DI L'AQUILA
Via Monte Cagno n. 3
67100 L'AQUILA

OGGETTO: Comune di Trasacco – Containers a servizio di un Impianto di Autodemolizione-
Ditta Perinetti Service Srl
Attestazione di Appartenenza nell'Elenco dei Manufatti e/o Interventi Ricompresi nella
Tab."B" della L.R. 28/2011.

Il sottoscritto dott.ing. Luca Lombardi, in qualità di tecnico incaricato dalla ditta Perinetti Service S.r.l con sede legale in Avezzano (Aq), con riferimento a al PARERE richiesto in relazione alle caratteristiche dei containers posti a servizio dell'impianto di autodemolizione sito in Via Roma, km 12,450, di Trasacco (Aq),

VISTA la documentazione allegata alla suddetta istanza costituita da relazione tecnica e documentazione fotografica;

VISTO che dalla documentazione emerge che i manufatti in questione sono dei veri e propri containers non ancorati a terra, con carattere provvisoriale e con destinazione d'uso di stoccaggio di pezzi di ricambio auto;

VISTO il contenuto della Tab. "B" allegata alla citata L.R. n. 28/2011 dalla quale emerge che tra gli *interventi non assoggettabili alla normativa sismica di cui alla L. 64/1974 e s.m.i* vi è al punto 7) container, bagni chimici e simili destinati a svolgere funzioni provvisoriale, temporanee e di cantiere di qualunque tipologia e materiale, per le quali trovano applicazione le norme di utilizzo e di sicurezza specifiche;

RITENUTO che le caratteristiche dei manufatti in questione rispondono, per quanto dichiarato, ai requisiti di cui alla sopracitata Tabella "B" della L.R. 28/2011, si

ATTESTA

che i containers posti a servizio dell'impianto di autodemolizione sito in Via Roma, Km 12,450, di Trasacco(AQ), sono ricompresi nell'elenco di manufatti e/o interventi elencati nella Tabella "B" della L.R. 28/2011 e, pertanto, non assoggettabili alla normativa sismica di cui alla legge n. 64/1974 e s.m.i



RELAZIONE GENERALE

Container a servizio dell'attività

-Ubicazione

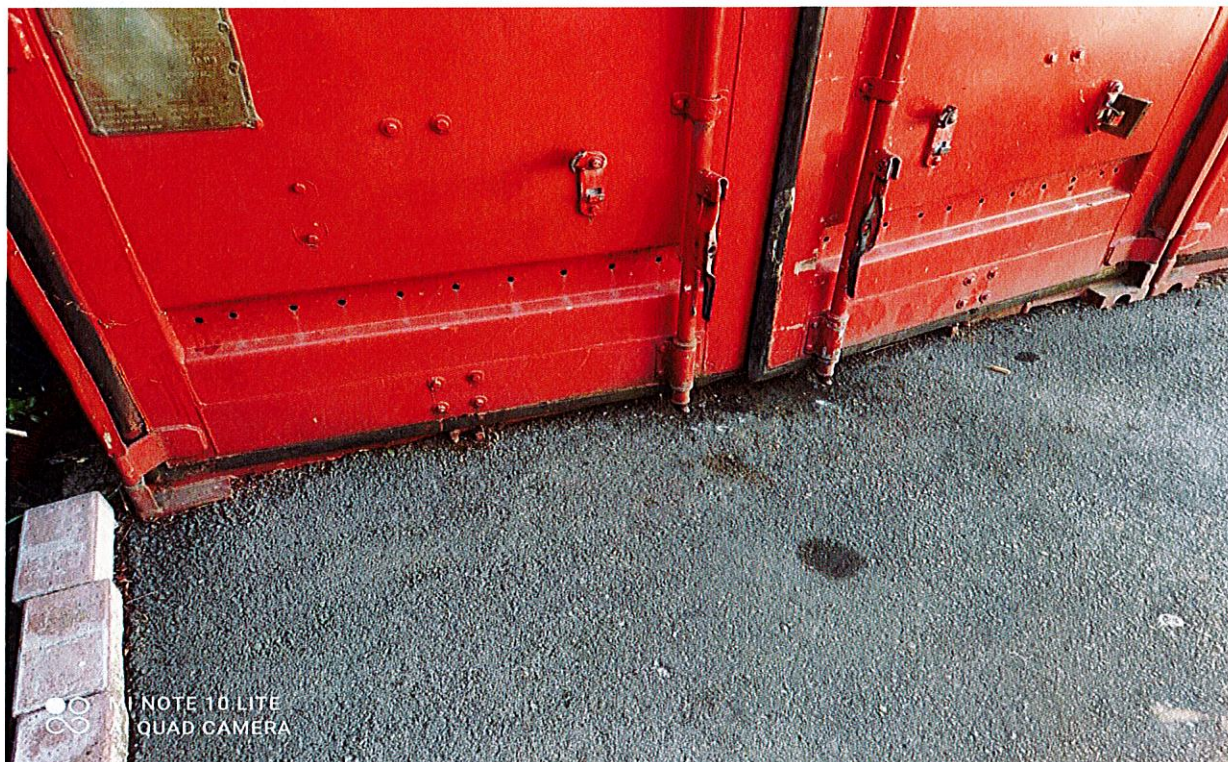
I container sono collocati in Via Roma, km 12.450, 67059 – Trasacco(AQ), all'interno del complesso "Perinetti Service S.R.L".

-Descrizione

I container, posti in due file da 4 ciascuna, hanno dimensioni cad: Larghezza 2,4 ml, Lunghezza 12,10 ml, Altezza 2,4 ml. Per un totale di 4,8 ml x 48,7 ml x 2,4 ml.



La destinazione d'uso deposito (di motori e cambi) a servizio dell'attività e il fatto che gli stessi non sono stabilmente infissi a terra, rafforza il carattere di provvisorietà degli stessi.





Inoltre i container presentano un giunto tecnico per una misura pari a 9,5 cm, che fa sì che il loro accostamento non alteri le caratteristiche portanti dei singoli container.





-Riferimenti normativi

Si fa riferimento alla Tabella B “interventi e manufatti non assoggettabili alla normativa sismica di cui alla l. 64/1974 e s.m.i”. Per cui a parere dello scrivente, i container, avendo limitata funzione ai fini statici, rientra nel punto 7 della predetta tabella.

TABELLA B	INTERVENTI E MANUFATTI NON ASSOGGETTABILI ALLA NORMATIVA SISMICA DI CUI ALLA L. 64/1974 E S.M.I
------------------	--

Gli interventi e manufatti riportati nel presente elenco non sono soggetti alle procedure di cui alla L.R. 28/2011 e Regolamenti attuativi, qualora, a parere del progettista, non costituiscono rischio per la pubblica incolumità. Sono altresì soggette al deposito ai sensi della legge 1086/1971 a meno che, a parere del progettista, non assolvano a funzioni di limitata importanza ai fini statici.

La reiterazione dell'intervento è consentita fino al raggiungimento dei limiti prefissati per le diverse casistiche in elenco.

SEZ B1 - NUOVI INTERVENTI O MANUFATTI ISOLATI DI CLASSE D'USO I E II (p. 2.4.2 D.M. 14.01.2008)

1. Recinzioni e muretti, senza funzioni di contenimento, comunque realizzati, di altezza ≤ 2.0 m, comprese le relative coperture di ingresso con superficie ≤ 6 mq. Il limite di altezza non sussiste per le recinzioni di tipo leggero in rete metallica, in grigliati metallici e simili, per i cancelli carrabili e le relative strutture di sostegno puntuali;
2. Opere di sostegno, con fondazioni dirette di altezza ≤ 1.0 m, con angolo del terrapieno a monte e a valle inclinato sull'orizzontale $\leq 15^\circ$, per le quali non siano presenti carichi permanenti direttamente agenti sul cuneo di spinta. Sono da escludersi opere interferenti con costruzioni e/o infrastrutture in classe III e/o IV del p. 2.4.2 D.M. 14.01.2008;
3. Rivestimento corticale di scarpate rocciose con reti, barriere paramassi, opere di ingegneria naturalistica per i casi al di fuori dell'ambito di applicazione delle norme tecniche di cui al D.M. 14.01.2008;
4. Gabbionate di altezza strutturale fuori terra ≤ 3 m;
5. Strutture provvisorie di classe d'uso I ad un piano, comprese le relative fondazioni, realizzate durante la fase emergenziale di protezione civile in sostituzione di strutture rese inagibili da eventi calamitosi e con durata fino al ripristino dell'agibilità dell'edificio sostituito;
6. Opere provvisorie, provvisionali, strutture in fase costruttiva, con vita nominale ≤ 10 anni (tab. 2.4.1 del D.M. 14.01.2008) e quando le relative durate previste in progetto siano ≤ 2 anni;
7. Container, bagni chimici e simili destinati a svolgere funzioni provvisionali, temporanee e di cantiere di qualunque tipologia e materiale, per le quali trovano applicazione le norme di utilizzo e di sicurezza specifiche;
8. Strutture temporanee per manifestazioni di pubblico spettacolo, per le quali trovano applicazione le norme di sicurezza specifiche, soggette ad autorizzazione delle Commissioni di Pubblico Spettacolo;

Il Cliente

Sig. Mariano Perinetti

