



SERVIZIO SUPPORTO SPECIALISTICO ALL'AGRICOLTURA
Ufficio direttiva nitrati e qualità dei suoli e servizi agrometeo
(Cepagatti - Vasto)

ANALISI DELL'ANDAMENTO METEOROLOGICO DEL PERIODO 1 APRILE-24 LUGLIO 2024 NELLE AREE VITICOLE DELLA REGIONE ABRUZZO



Bruno Di Lena

In un contesto ambientale caratterizzato dai cambiamenti climatici il decorso meteorologico stagionale incide sempre di più sull'espressione quali-quantitativa dei vigneti. In questa nota si riporta l'andamento termo-pluviometrico giornaliero del periodo 1° aprile-24 luglio 2024 nelle principali zone viticole della regione Abruzzo

A tale scopo sono stati utilizzati i dati termo-pluviometrici giornalieri rilevati da 25 stazioni automatiche nelle aree viticole distribuite lungo la fascia collinare litoranea, nella Valle Peligna e dell'Aquilano, afferenti alla nuova rete di monitoraggio del Servizio Supporto Specialistico all'Agricoltura (Fig. 1).

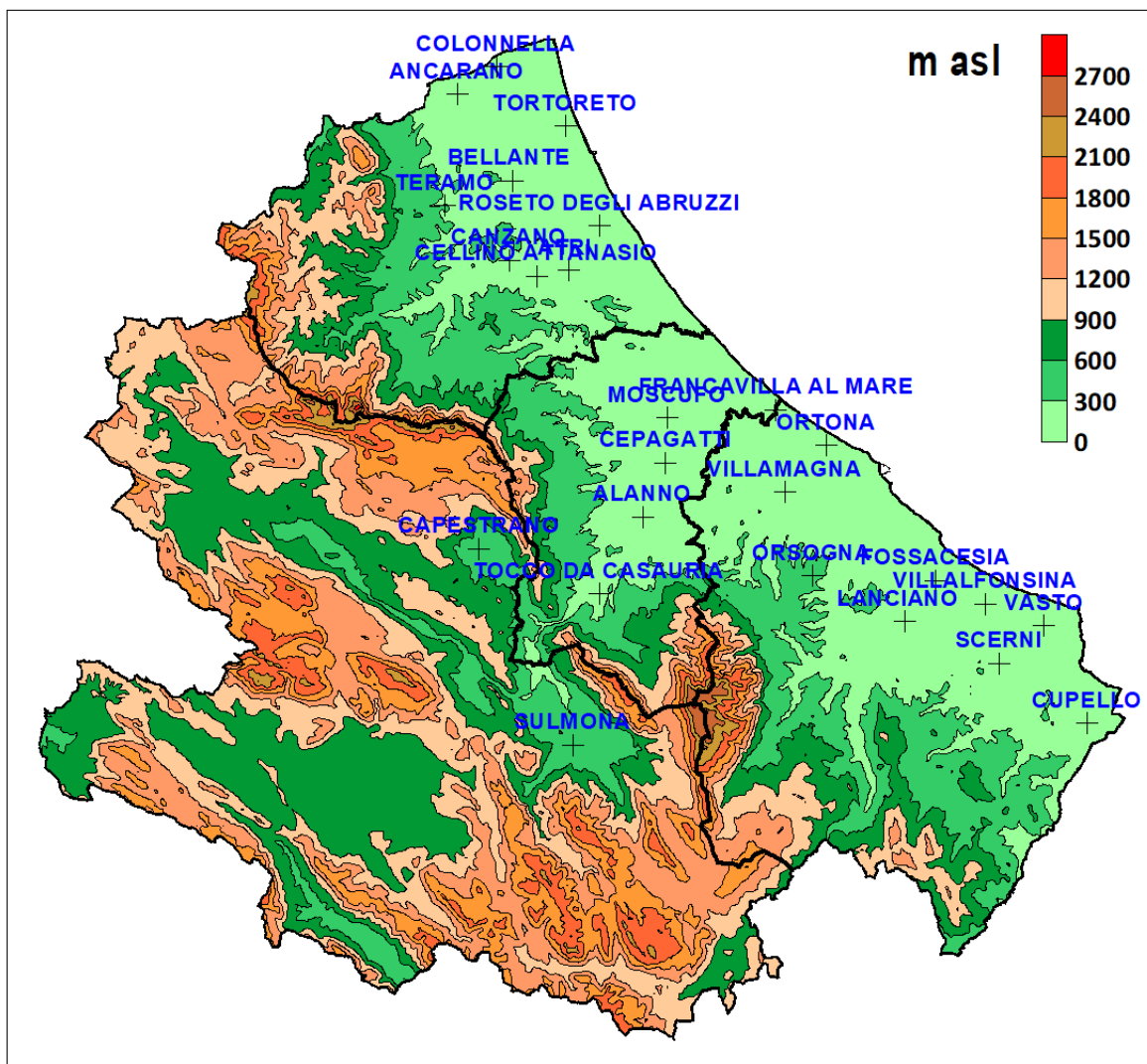


Fig. 1 - Distribuzione territoriale delle stazioni automatiche nelle aree viticole della regione Abruzzo.

Nel periodo considerato gli areali viticoli della regione Abruzzo sono stati interessati da un andamento meteorologico caldo con precipitazioni inferiori ai valori medi stagionali nei mesi di maggio e giugno.

Le alte temperature registrate nei mesi di giugno e luglio hanno determinato un sensibile aumento della domanda evapotraspirativa dell'ambiente influenzando negativamente sull'attività vegetativa delle viti.

Le precipitazioni del mese di aprile, più consistenti in alcune aree viticole della provincia di Chieti, si sono collocate nell'intervallo compreso tra il valore minimo di 38,5 mm rilevato nelle stazioni di Sulmona e Teramo e quello massimo di 96,3 mm registrato ad Atri (Fig. 2). L'esame degli scarti in percentuale rispetto al dato storico evidenzia situazioni di deficit nel Pescaraese, nel Teramano e nella Valle Peligna, mentre nelle altre località è piovuto di più della norma (fig. 3).

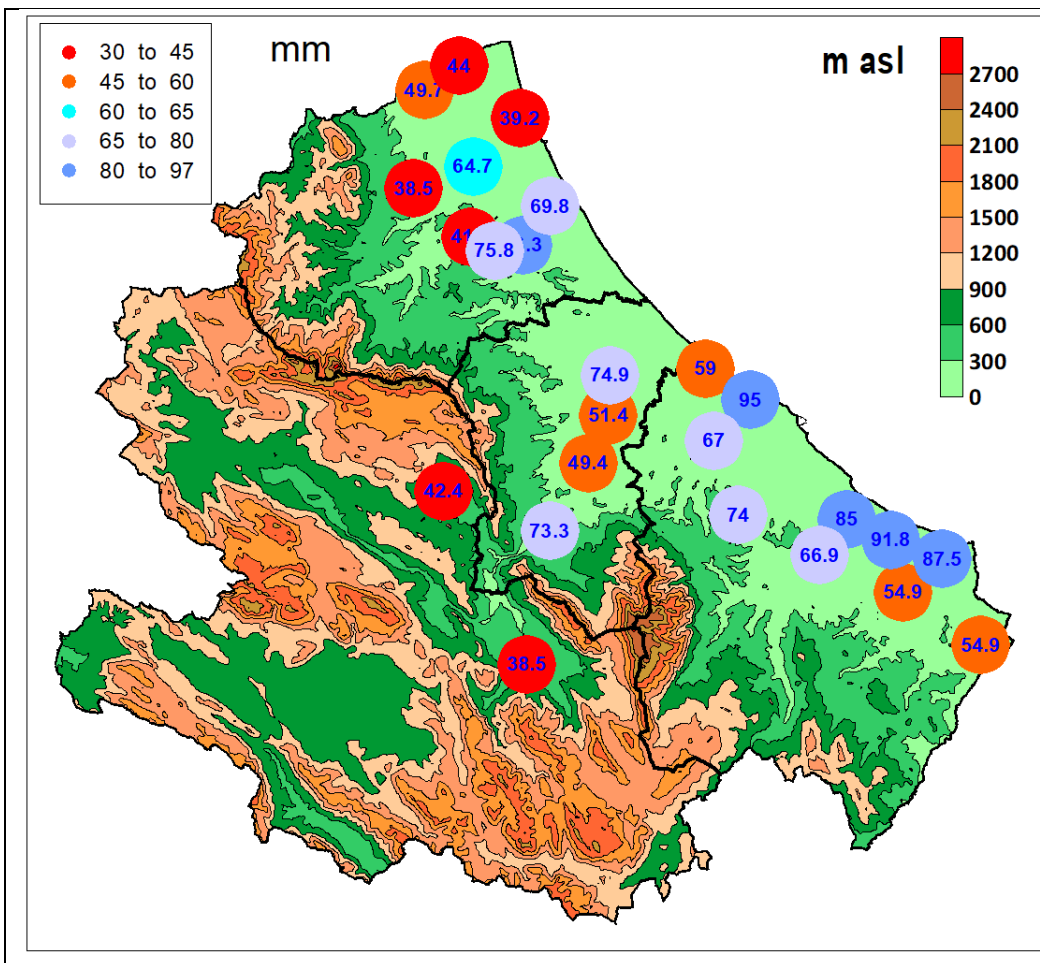


Fig. 2 - Distribuzione territoriale delle precipitazioni del mese di aprile 2024 nelle aree viticole

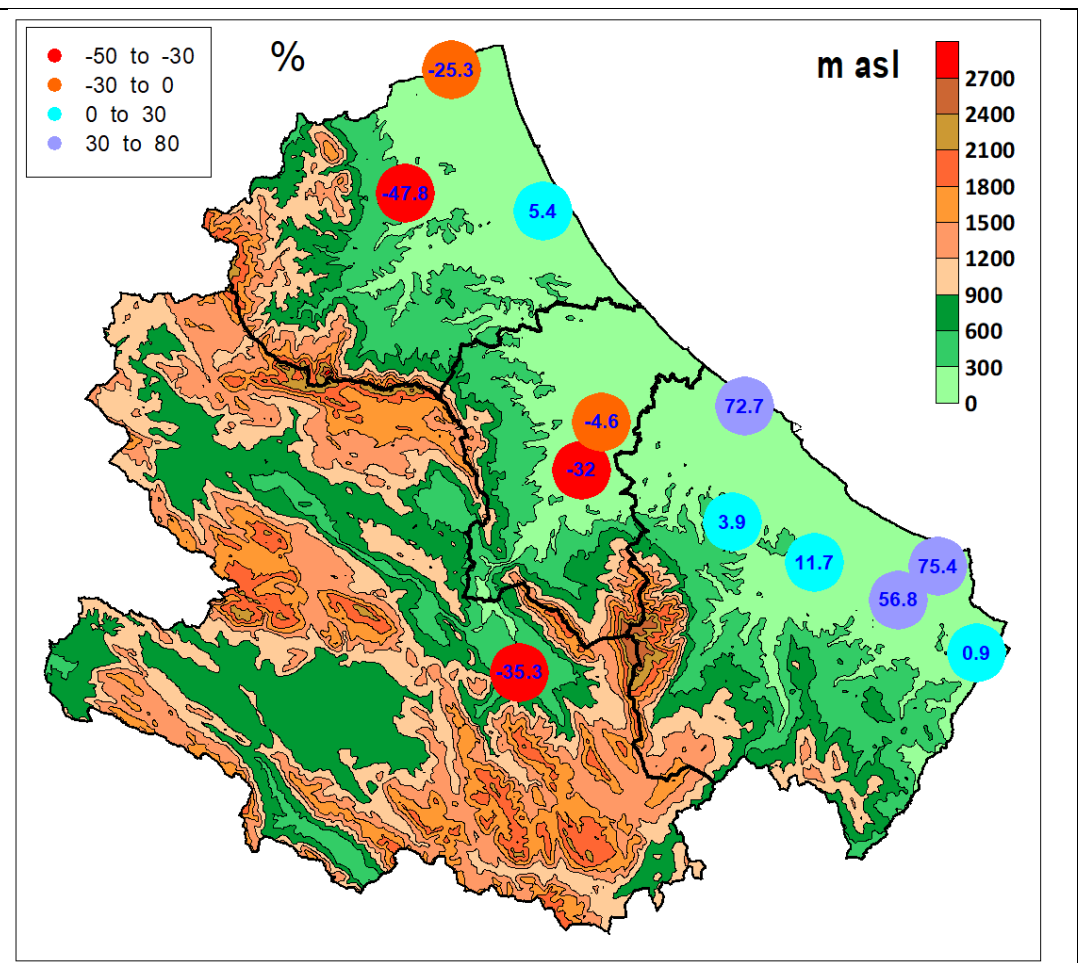


Fig. 3 - Scarti in percentuale delle precipitazioni cumulate del mese di aprile 2024 rilevati in alcune stazioni viticole rispetto al dato storico (media 1991-2020).

Le precipitazioni del mese di maggio presentano una discreta variabilità, passando dal valore minimo di 13,1 mm rilevato nella stazione di Villalfonsina a quello massimo pari a 59,4 mm registrato in Valle Peligna (Fig. 4). Gli scarti in percentuale sono nella maggioranza dei casi negativi, segno che è piovuto meno della norma (Fig. 5).

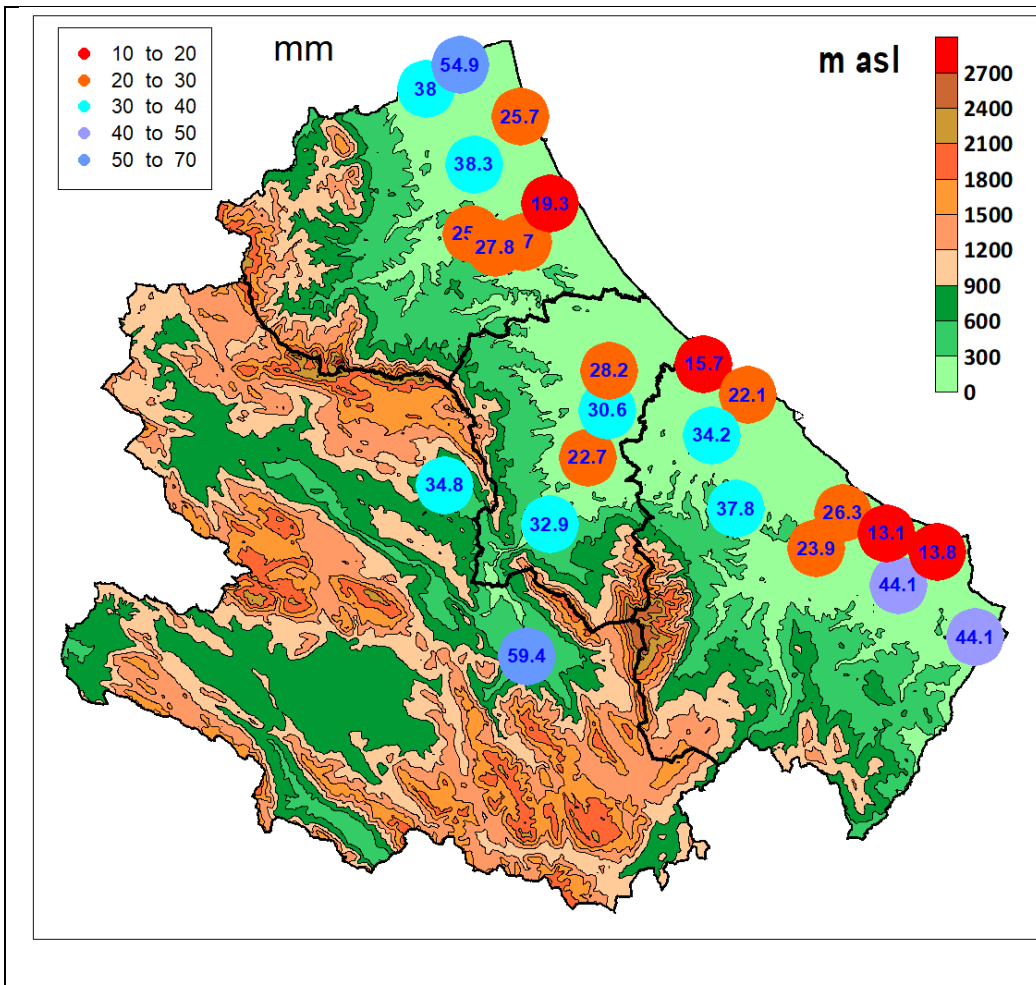


Fig. 4 - Distribuzione territoriale delle precipitazioni del mese di maggio 2024 nelle aree viticole

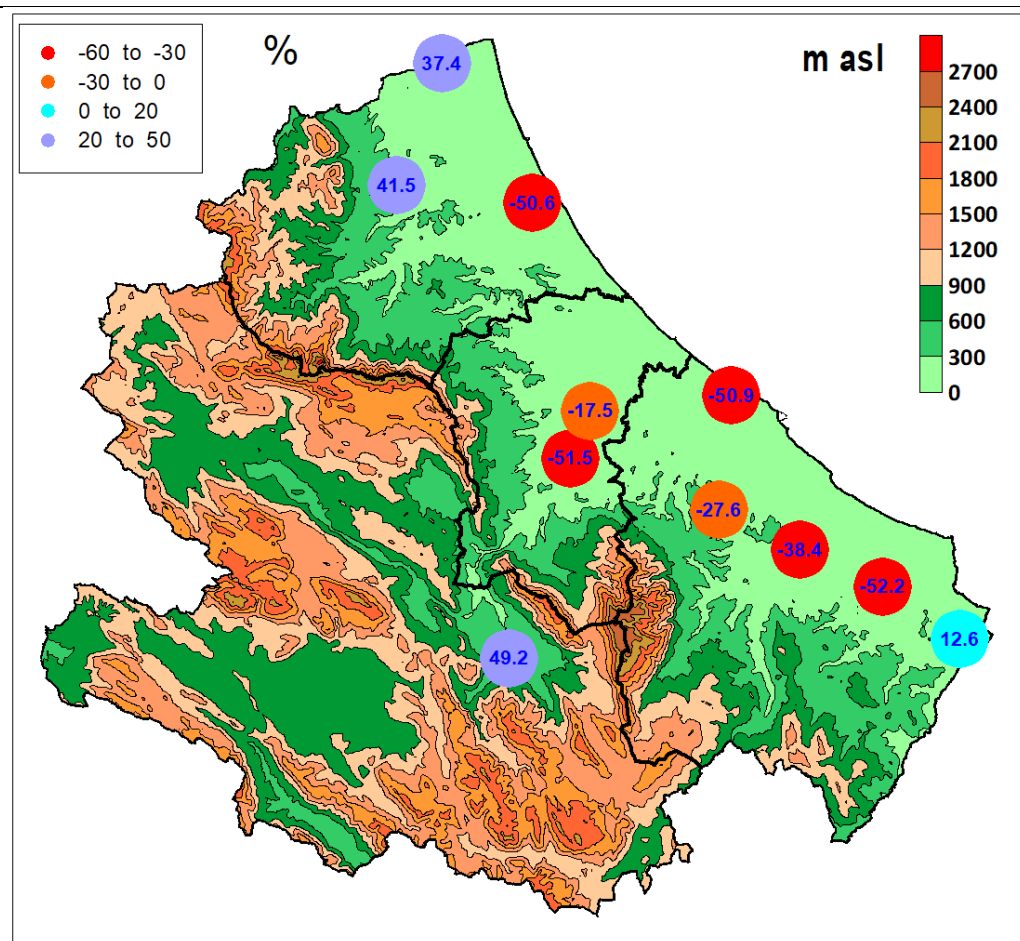


Fig. 5 - Scarti in percentuale delle precipitazioni cumulate del mese di maggio 2024 rilevati in alcune stazioni viticole rispetto al dato storico (media 1991-2020).

Le precipitazioni del mese di giugno si sono collocate nell'intervallo compreso tra il valore minimo di 10,9 mm rilevato nella stazione di Sulmona e quello massimo pari a 75,9 mm registrato a Villamagna. Si rilevano criticità nelle aree interne del Pescaraese, nel basso Teramano, nella Val di Sangro e nella Valle Peligna dove non si sono superati i 30 mm di pioggia (fig.6). Gli scarti in percentuale, fatta eccezione per le località di Cupello e Vasto, sono tutti negativi, segno che è piovuto in generale meno della norma (Fig.7).

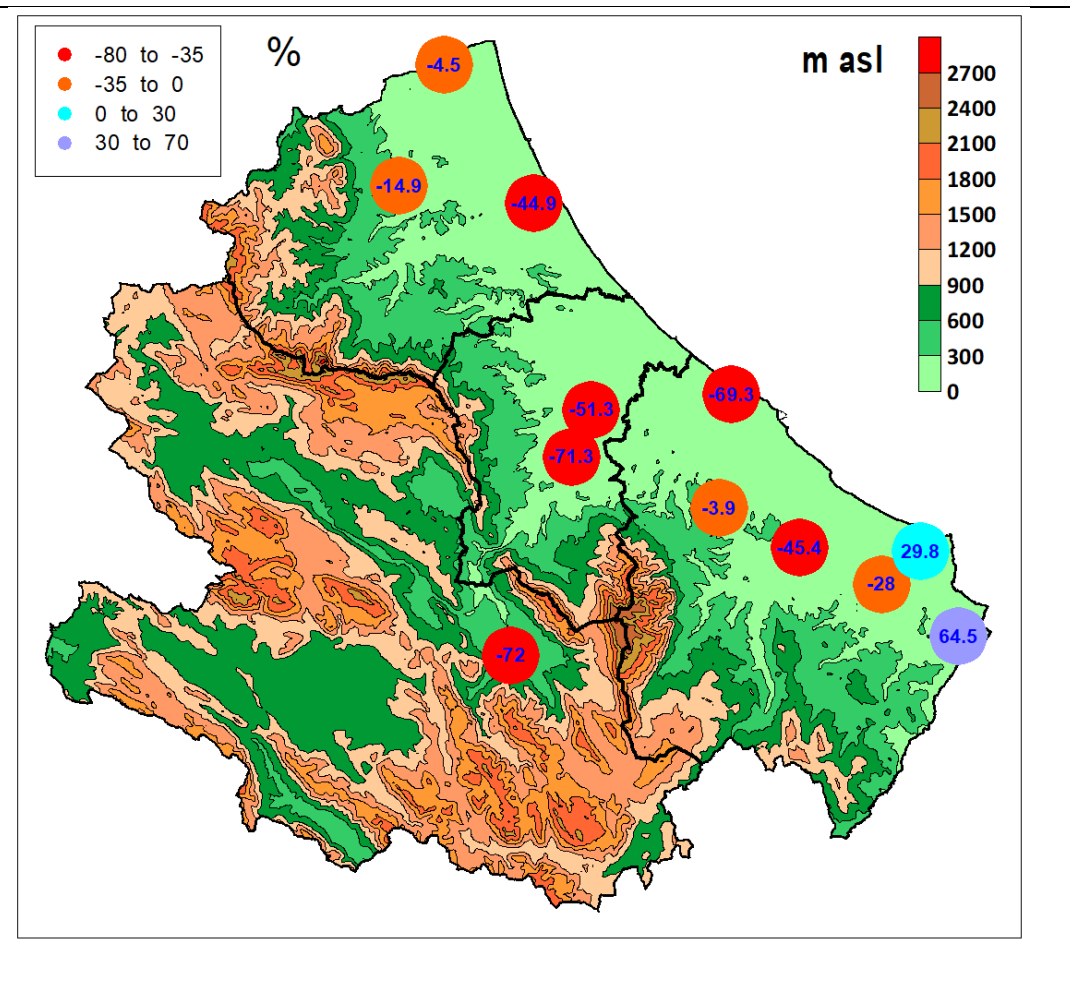
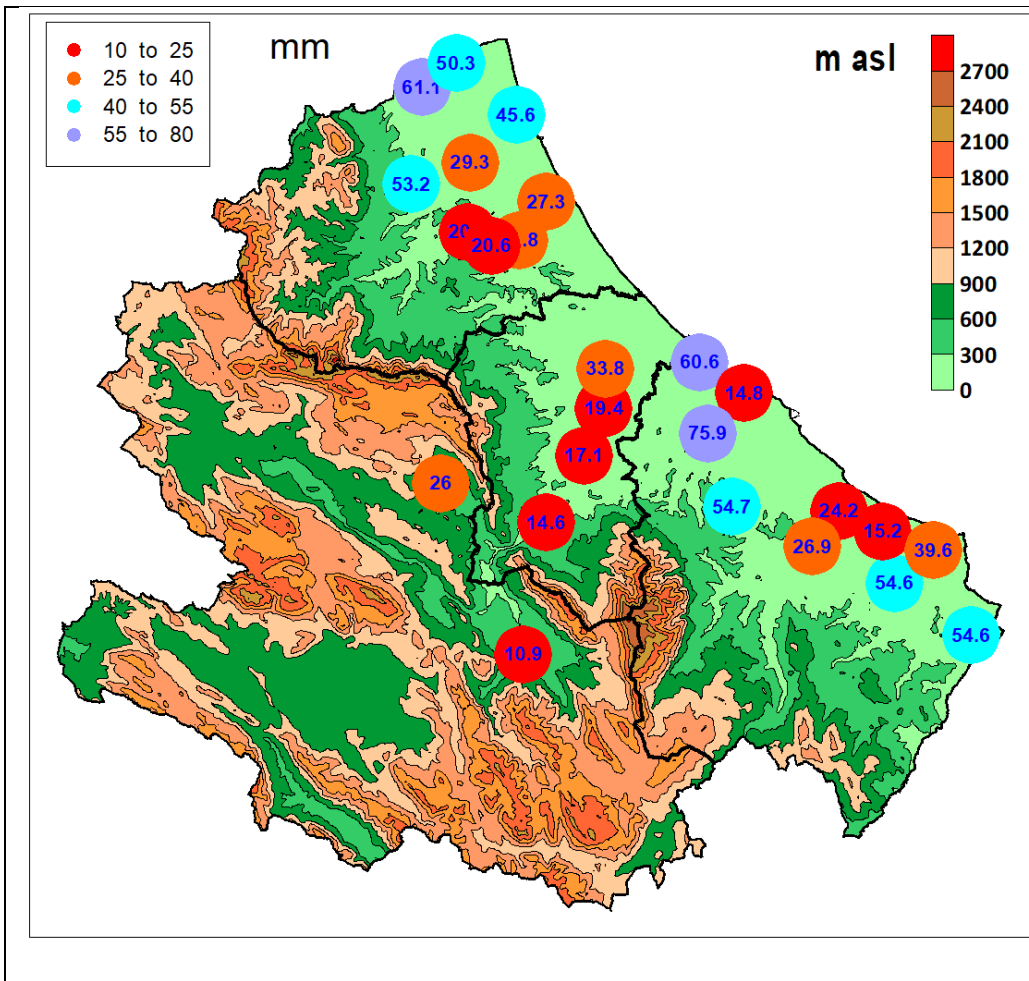


Fig. 6 - Distribuzione territoriale delle precipitazioni del mese di giugno 2024 nelle aree viticole

Fig. 7 - Scarti in percentuale delle precipitazioni cumulate del mese di giugno 2024 rilevati in alcune stazioni viticole rispetto al dato storico (media 1991-2020).

Le precipitazioni rilevate nel periodo 1 – 24 luglio (Fig. 9), di limitata entità, si sono collocate tra il valore minimo di 0,0 mm rilevato nella stazione di Lanciano e quello massimo pari a 31,5 mm registrato ad Alanno.

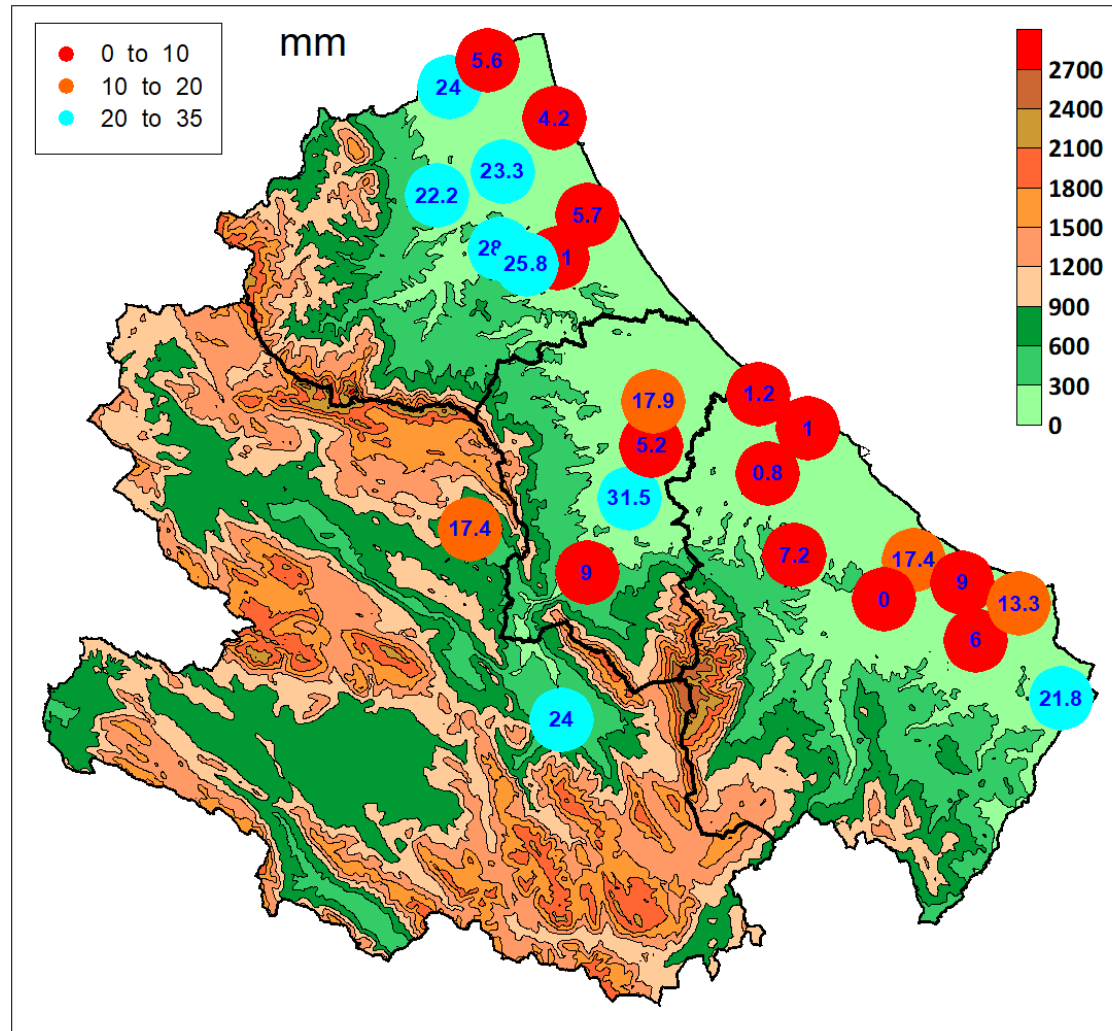
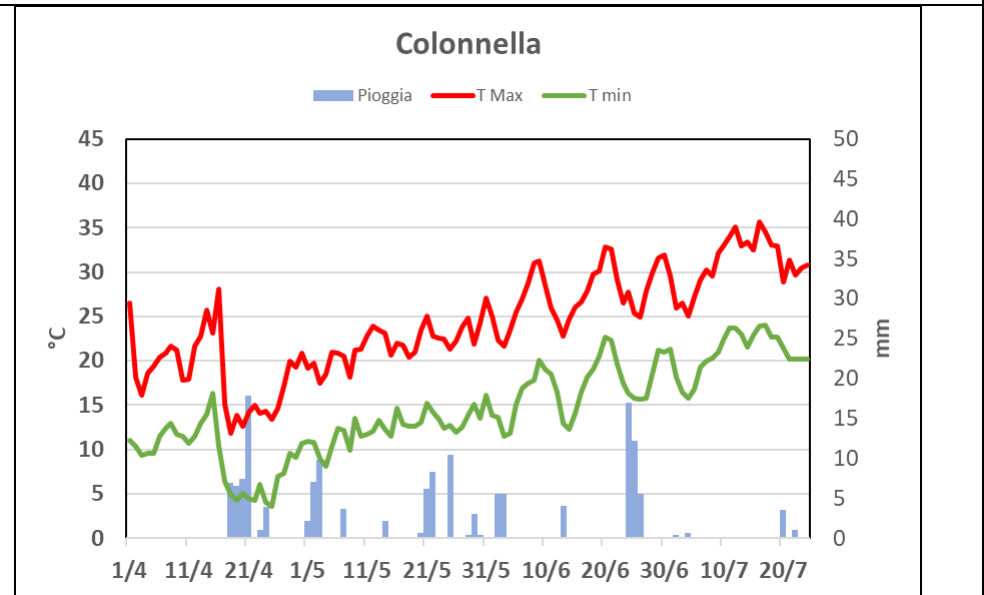
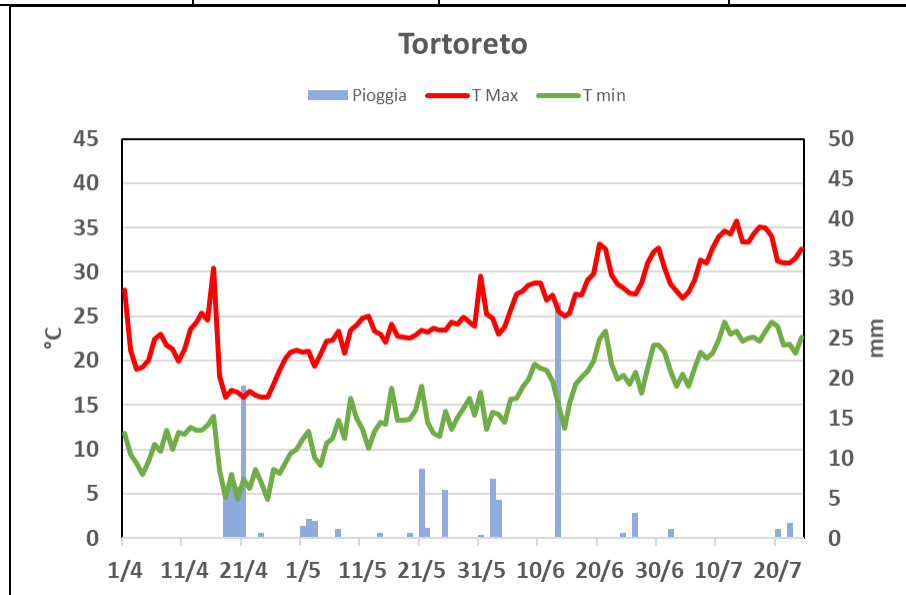
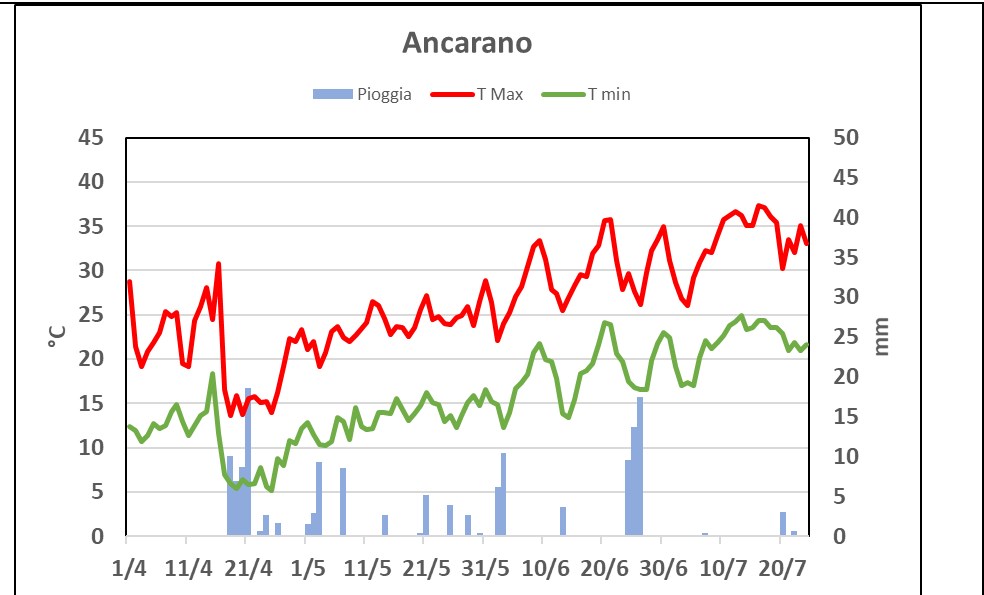


Fig. 8 - Distribuzione territoriale delle precipitazioni del mese di luglio

Areale viticolo Teramano nord

In questo comprensorio l'andamento termico è stato particolarmente caldo nella località di Ancarano dove si è registrato il maggior numero di giorni con temperature massime giornaliere maggiori di 30 e 35°C, oltre a una massima assoluta di 37,3°C. Le precipitazioni sono state di limitata entità nei mesi di giugno e luglio.

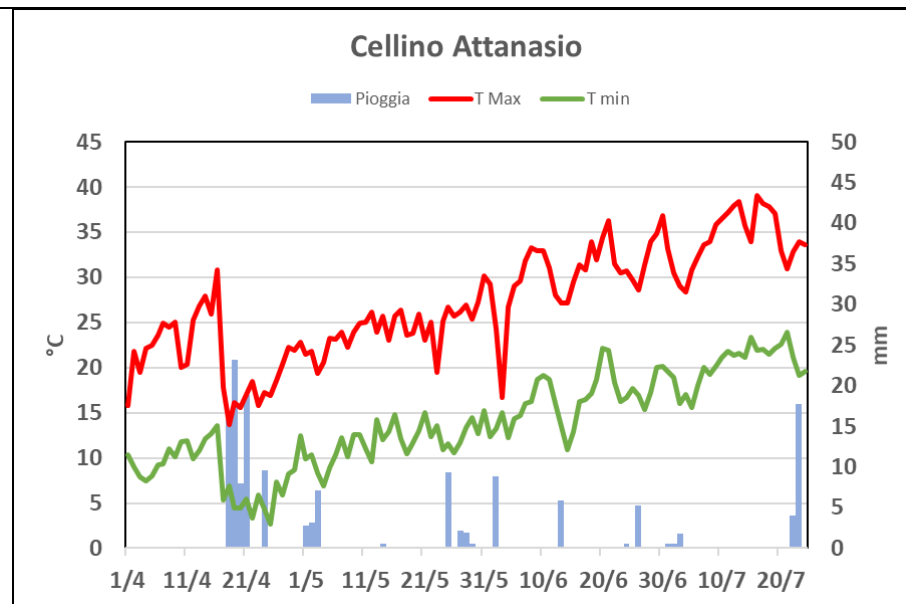
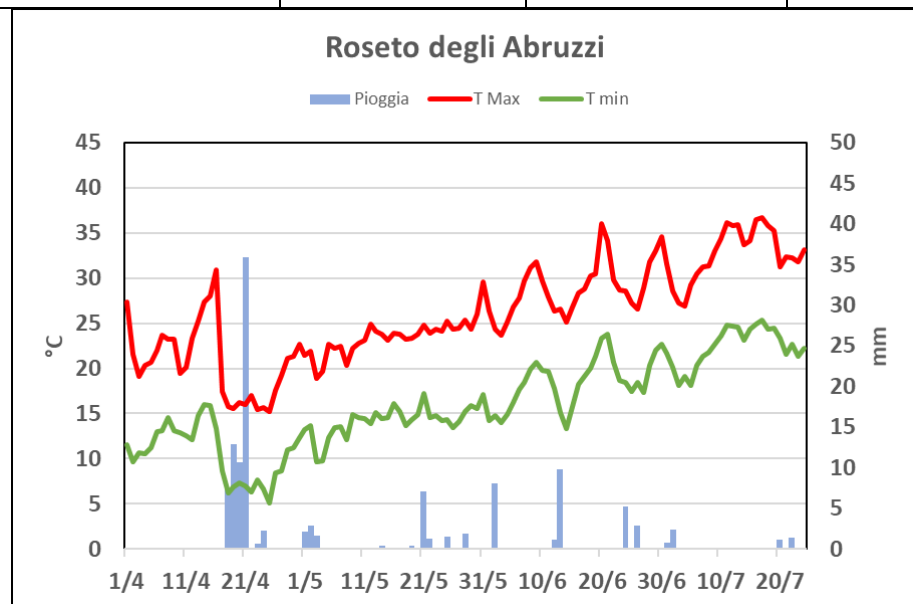
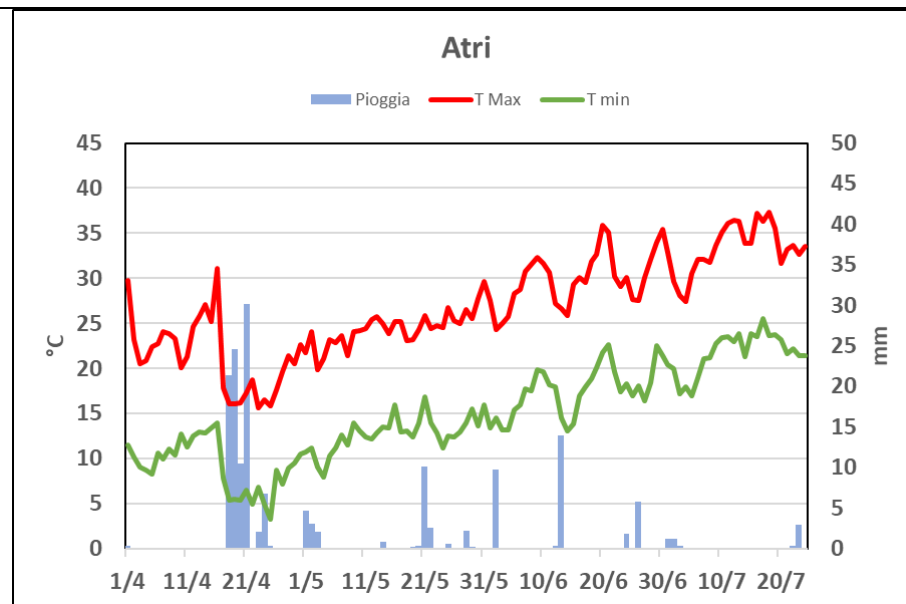
Località'	n. giorni Tmax > 30°C	n. giorni Tmax > 35°C	Tmax assoluta °C
Ancarano	33	13	37,3
Tortoreto	25	2	35,8
Colonnella	22	2	35,6



Areale viticolo Teramano sud

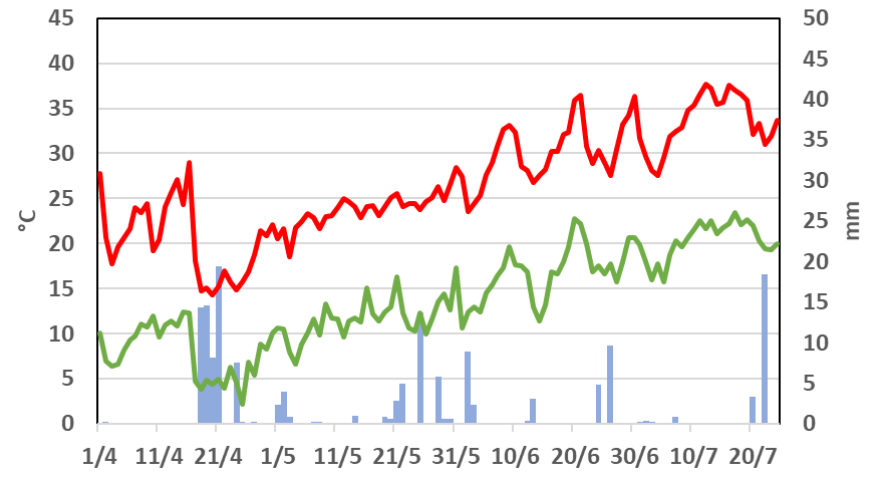
Le località di questo comprensorio si sono caratterizzate per un significativo numero di giorni con temperature superiori a 30 e 35°C. A Bellante si è registrata la temperatura massima assoluta di 37,7°C, con il maggior numero di giorni con temperatura massima giornaliera superiore a 35°C

Localita'	n. giorni Tmax > 30°C	n. giorni Tmax > 35°C	Tmax assoluta °C
Atri	38	11	37,3
Roseto degli Abruzzi	30	8	36,7
Cellino Attanasio	42	12	37,3
Bellante	36	13	37,7



Bellante

Pioggia T Max T min



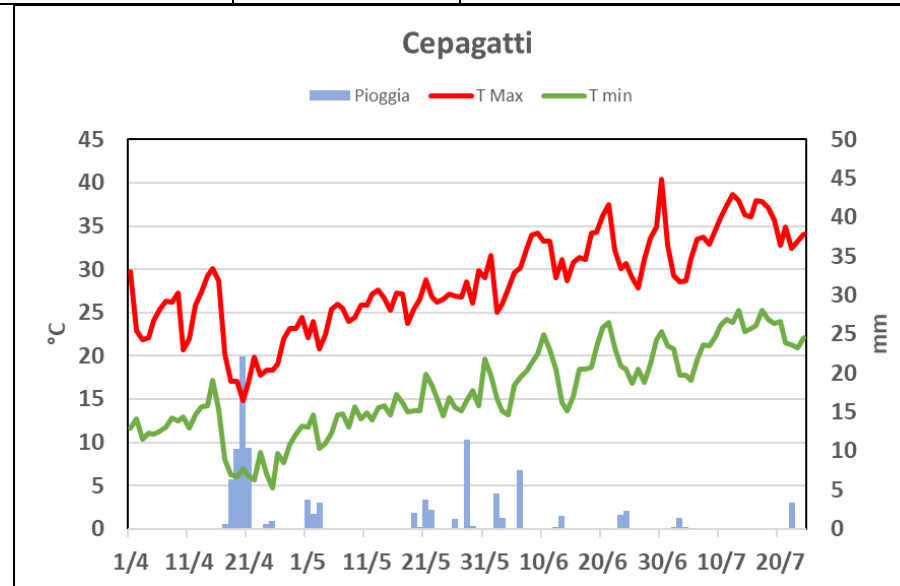
Areale viticolo Pescarese litoraneo

Le località di questo comprensorio si sono caratterizzate per un andamento termico simile con temperature massime assolute che si sono attestate sui 40°C.

n. giorni Tmax > 30°C

n. giorni Tmax > 30°C

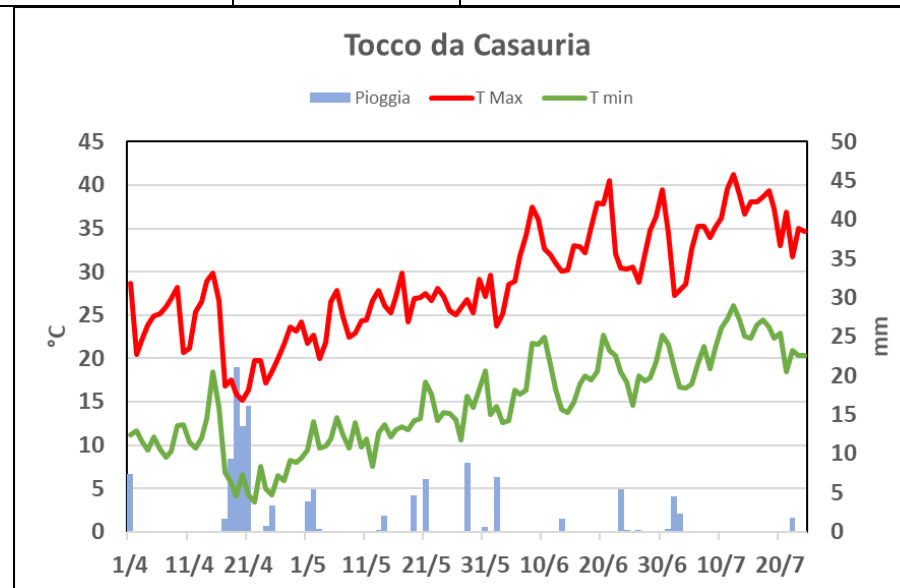
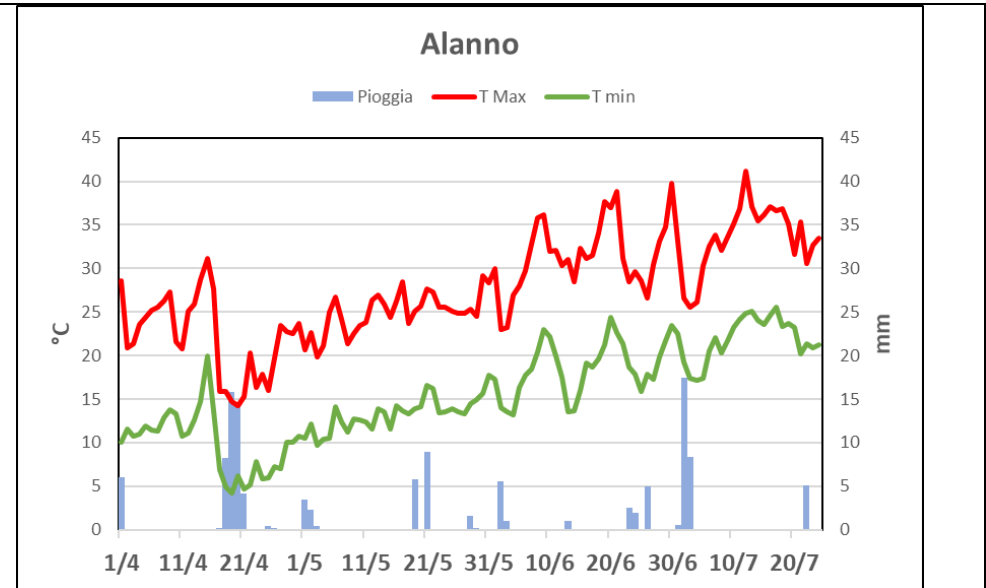
Località'	n. giorni Tmax > 30°C	n. giorni Tmax > 35°C	Tmax assoluta °C
Moscufo	41	15	39,5
Cepagatti	44	13	40,4



Areale viticolo Pescarese interno

Le località di questo comprensorio si sono caratterizzate per un andamento termico simile con temperature massime assolute che hanno superato i 40°C. Le precipitazioni, analogamente a quanto registrato negli altri areali, sono state di limitata entità nei mesi di giugno e luglio.

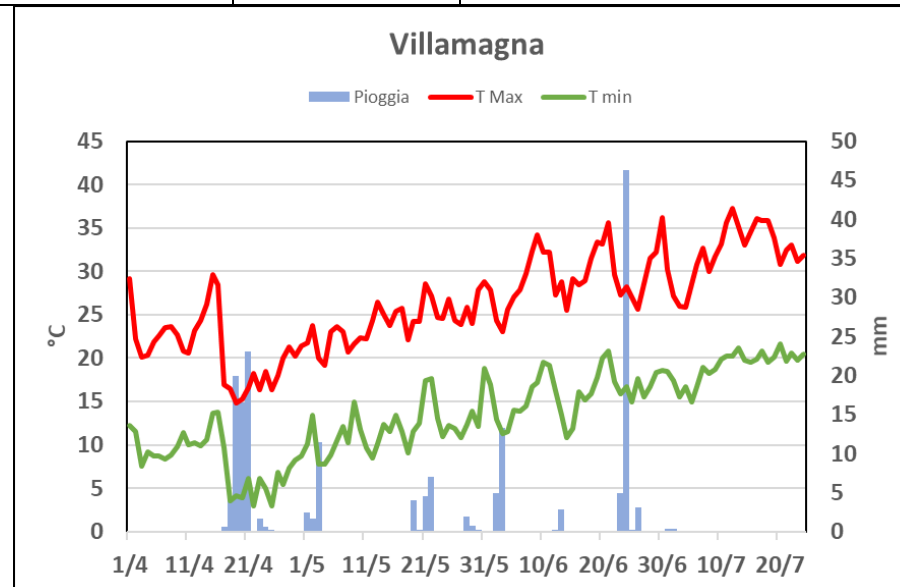
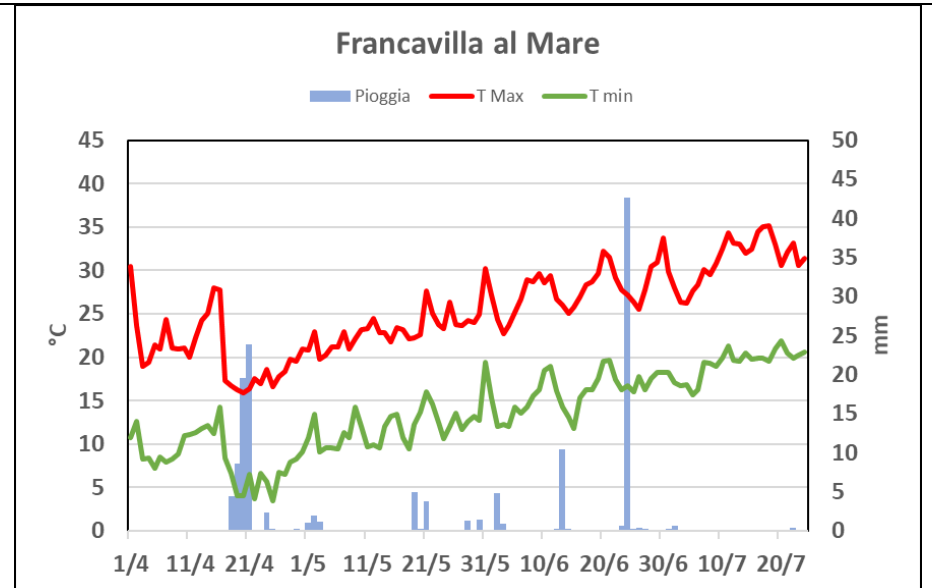
Località'	n. giorni Tmax > 30°C	n. giorni Tmax > 35°C	Tmax assoluta °C
Alanno	41	17	41,2
Tocco da Casauria	45	22	41,2



Areale viticolo Teatino

In questo comprensorio la località più calda è stata quella di Villamagna. Le precipitazioni nei mesi estivi si sono concentrate nella seconda decade di giugno.

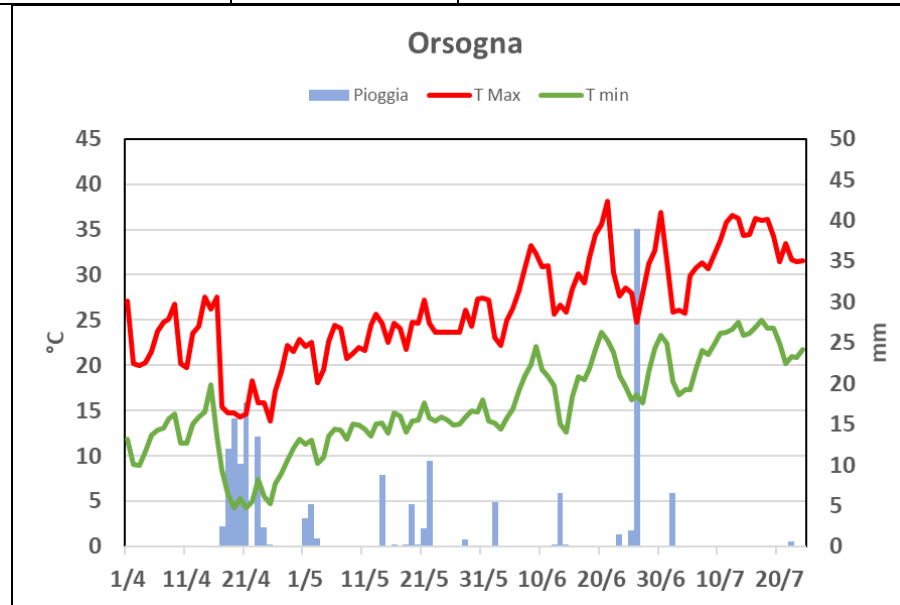
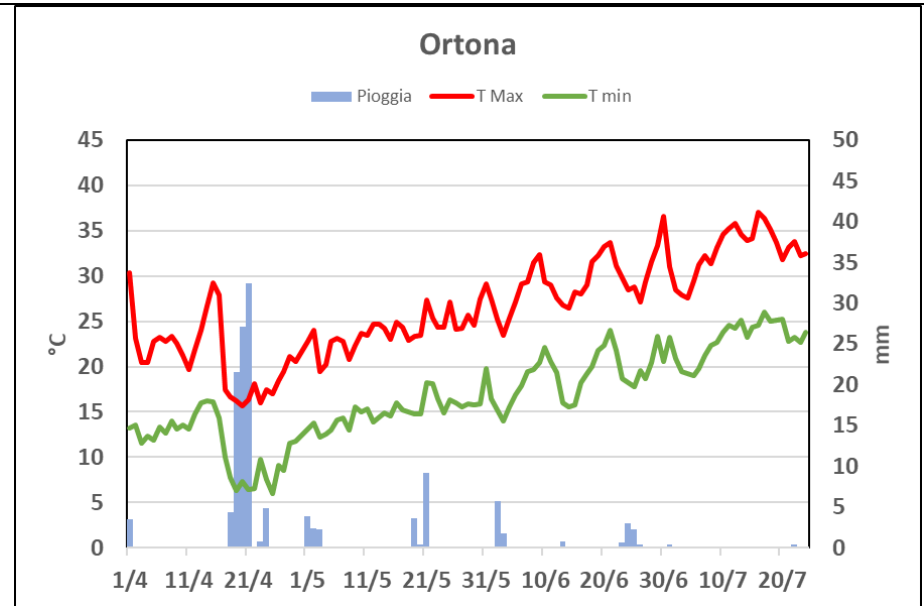
Località	n. giorni Tmax > 30°C	n. giorni Tmax > 35°C	Tmax assoluta °C
Francavilla al mare	24	1	35,1
Villamagna	30	8	37,3



Areale viticolo Tollo Ortonese

In questo comprensorio la località più calda è stata quella più interna di Orsogna, la quale si è caratterizzata anche per le maggiori precipitazioni nel mese di giugno.

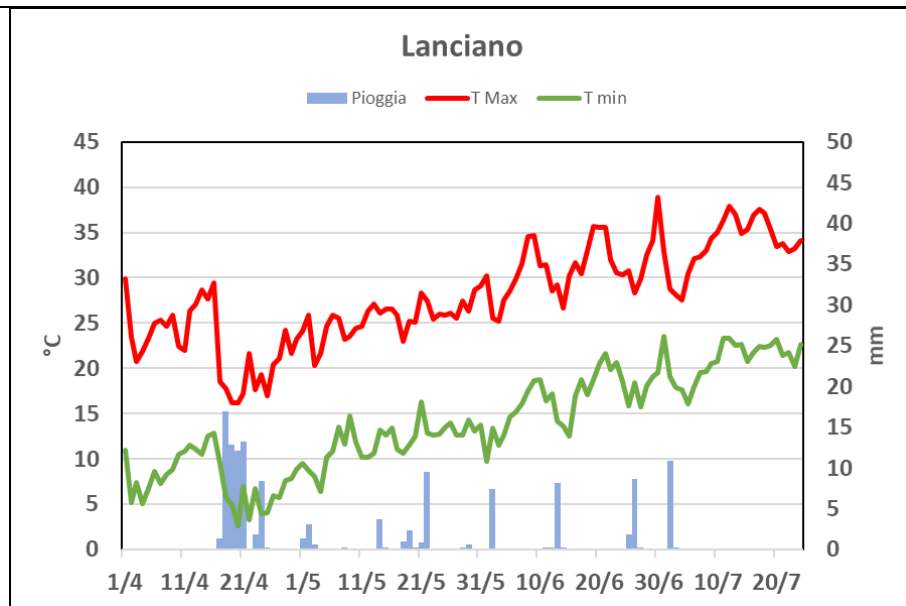
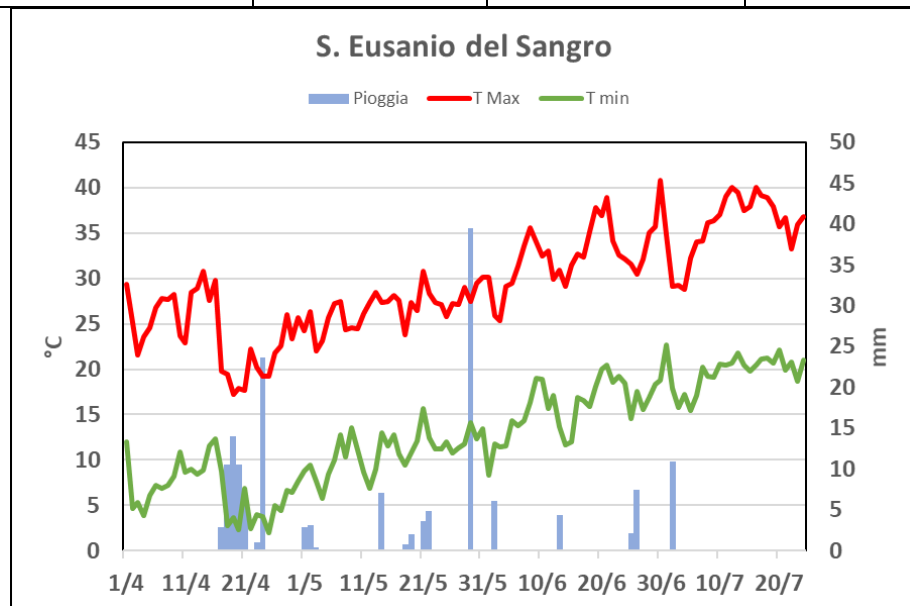
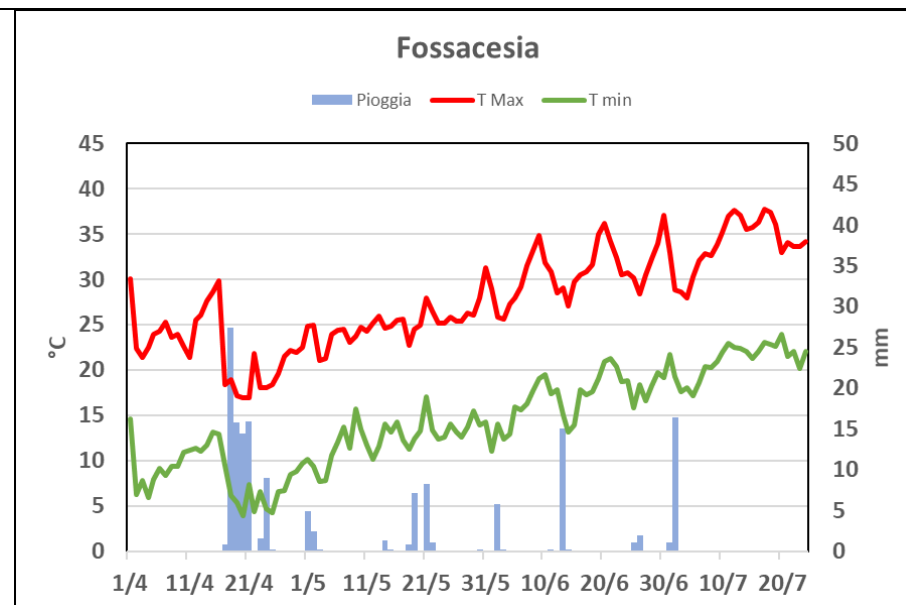
Località'	n. giorni Tmax > 30°C	n. giorni Tmax > 35°C	Tmax assoluta °C
Ortona	31	6	37
Orsogna	34	9	38,1



Areale viticolo Frentano-Sangro

In questo comprensorio la località più calda è stata quella di S. Eusanio del Sangro dove il numero di giorni con temperature massime giornaliere maggiori di 30 e 35°C è stato notevole.

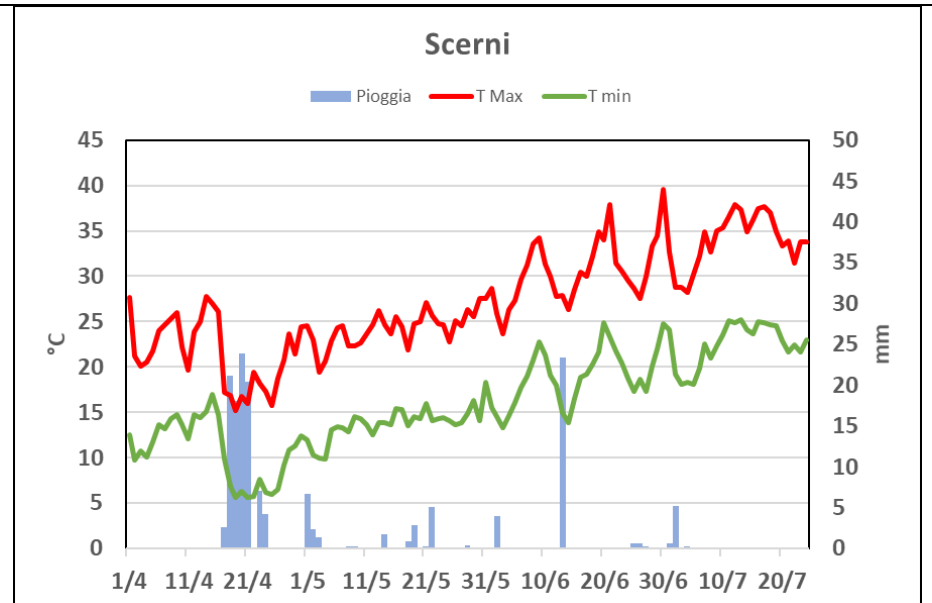
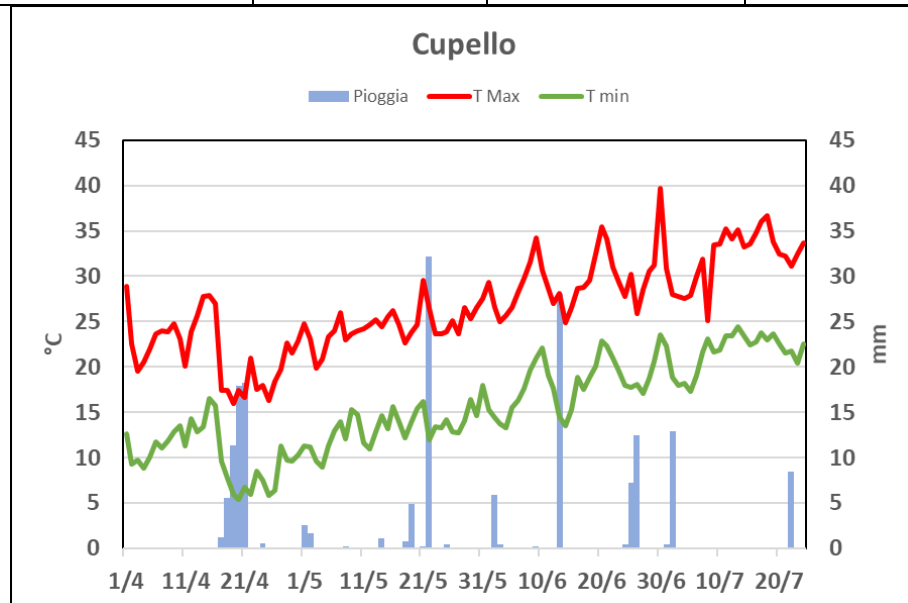
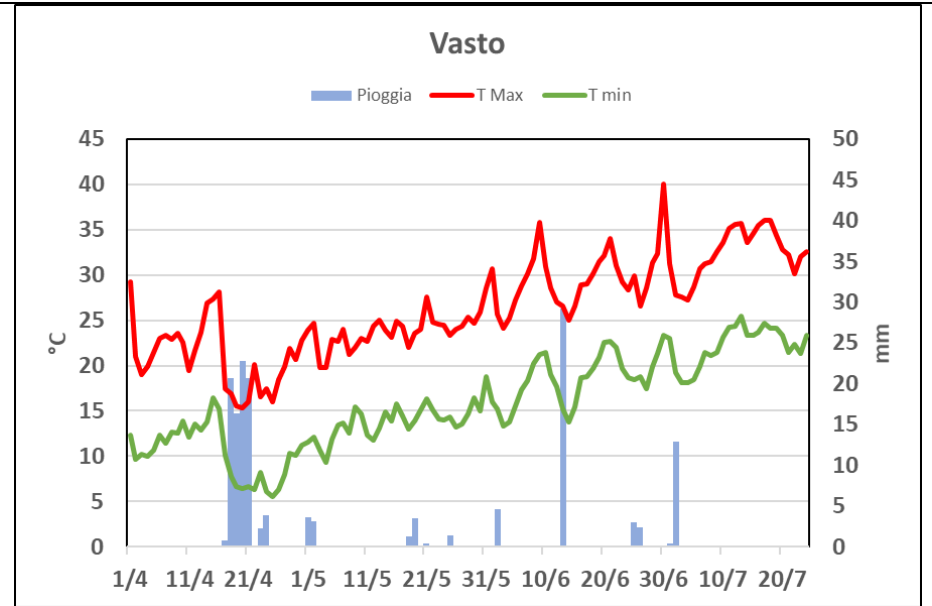
Località'	n. giorni Tmax > 30°C	n. giorni Tmax > 35°C	Tmax assoluta °C
Fossacesia	42	12	37,7
S.Eusanio del Sangro	48	23	40,8
Lanciano	41	12	38,9



Aree viticole Vastese

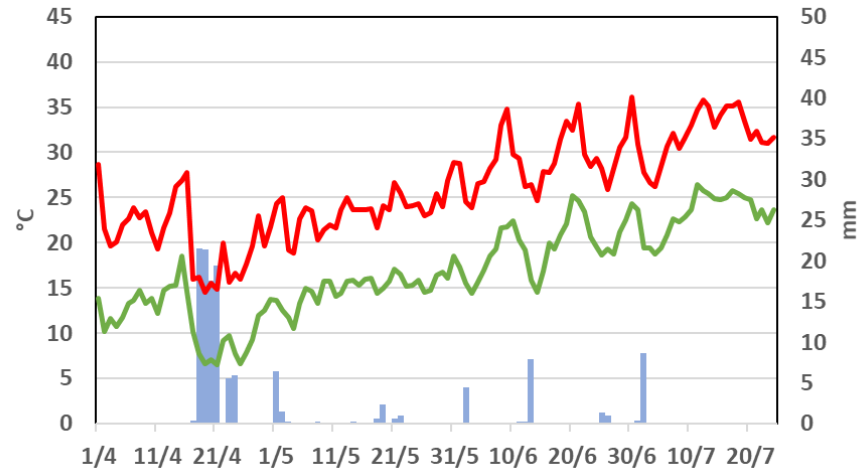
Il comprensorio si è distinto per un andamento termico nei mesi estivi caldo e siccitoso con temperature massime assolute che si sono attestate in gran parte di esso intorno ai 40°C. La località di Cupello si è distinta per un maggiore numero di eventi piovosi nei mesi di giugno e luglio.

Località	n. giorni Tmax > 30°C	n. giorni Tmax > 35°C	Tmax assoluta °C
Vasto	33	8	40
Cupello	29	6	39,7
Scerni	35	10	39,6
Villalfonsina	29	7	36,1



Villalfonsina

Pioggia T Max T min



Areale viticolo Peligno-Aquilano

Il comprensorio si è distinto per le maggiori escursioni termiche rispetto agli altri areali viticoli. Le due località interne, a causa della particolare orografia, hanno fatto registrare temperature massime particolarmente elevate con punte di oltre 40°C.

Localita'	n. giorni Tmax > 30°C	n. giorni Tmax > 35°C	Tmax assoluta °C
Sulmona	46	26	41
Capecstrano	48	30	42

